



Reglaments

Decret 501/2024, del 23-12-2024, d'aprovació del Reglament de permisos i de les autoritzacions administratives complementàries per conduir i del Registre de permisos de conduir.

Índex

Exposició de motius

Títol I. Autoritzacions administratives per conduir i Registre de permisos de conduir

Capítol primer. Permís de conduir

Article 1. Objecte i àmbit d'aplicació del Reglament

Article 2. Permís de conduir

Article 3. Registre de permisos de conduir

Article 4. Categories del permís de conduir, experiència i edat requerida per obtenir-les

Article 5. Categoria J del permís de conduir

Article 6. Equivalència entre les categories del permís de conduir

Article 7. Requisits per obtenir el permís de conduir

Article 8. Sol·licitud del permís de conduir

Article 9. Canvi en les dades que figuren en el permís de conduir

Article 10. Duplicat del permís de conduir

Article 11. Vigència del permís de conduir

Article 12. Sol·licitud de pròrroga de la vigència del permís de conduir

Article 13. Actuació del Registre de permisos de conduir

Capítol segon. Permís de conduir expedit per altres països

Article 14. Permís vàlid per conduir a Andorra

Article 15. Canvi del permís de conduir estranger pel permís de conduir andorrà equivalent

Article 16. Procediment per sol·licitar el canvi del permís de conduir estranger pel permís de conduir andorrà equivalent

Capítol tercer. Altres autoritzacions administratives per conduir

Secció primera. Autorització especial per conduir vehicles que transporten mercaderies perilloses

Article 17. Autorització especial per conduir vehicles que transporten mercaderies perilloses

Article 18. Requisits per obtenir l'autorització especial

Article 19. Sol·licitud per demanar l'autorització especial

Article 20. Vigència i pròrroga de l'autorització especial

Article 21. Ampliació a noves especialitats de l'autorització especial

Article 22. Lliurament de l'autorització especial original

Secció segona. Permís de conduir internacional

Article 23. Permís de conduir internacional

Article 24. Requisits per obtenir el permís de conduir internacional

Article 25. Expedició del permís de conduir internacional

Capítol quart. Nul·litat o anul·labilitat i pèrdua de la vigència de les autoritzacions administratives per conduir

Article 26. Declaració de nul·litat o anul·labilitat del permís de conduir

Article 27. Declaració de pèrdua de la vigència del permís de conduir

Article 28. Suspensió cautelar de la vigència del permís de conduir

Article 29. Efectes de la declaració de nul·litat, d'anul·labilitat, de pèrdua de la vigència o de suspensió cautelar del permís de conduir



Títol II. Ensenyament de la conducció i proves que cal superar per obtenir les autoritzacions administratives per conduir

Capítol primer. Disposicions generals

Article 30. Ensenyament de la conducció

Article 31. Objecte de les proves

Article 32. Proves que cal superar

Capítol segon. Proves d'aptituds psicofísiques

Article 33. Persones que s'han de sotmetre a les proves

Article 34. Grups de conductors

Capítol tercer. Proves que cal superar per conduir vehicles de motor i ciclomotors

Secció primera. Proves que cal superar per comprovar els coneixements, les aptituds i els comportaments

Article 35. Proves escrites de coneixements comuns i específics

Article 36. Prova pràctica d'aptituds i de comportaments en circuit tancat

Article 37. Prova pràctica d'aptituds i de comportaments en la circulació en les vies obertes al trànsit en general

Article 38. Convocatòries i dates de les proves

Article 39. Realització de les proves escrites de coneixements

Article 40. Qualificació de les proves escrites de coneixements i pràctiques d'aptituds i de comportaments

Article 41. Persones exemptes de fer les proves escrites de coneixements

Article 42. Altres requisits per dur a terme la prova d'aptituds i de comportaments en la circulació en les vies obertes al trànsit en general

Article 43. Durada de les proves

Article 44. Interrupció de les proves

Article 45. Lloc de realització de les proves pràctiques d'aptituds i de comportaments en circuit tancat

Capítol quart. Proves que cal fer per obtenir l'autorització especial que habilita per conduir vehicles que transporten mercaderies perilloses

Article 46. Proves sobre la formació teòrica

Article 47. Proves sobre la formació pràctica

Article 48. Centres d'exàmens en els quals es fan les proves escrites i els exercicis pràctics

Article 49. Convocatòries i dates de les proves escrites

Article 50. Manera de fer les proves escrites i els exercicis pràctics

Article 51. Qualificació i vigència de les proves escrites i dels exercicis pràctics

Article 52. Durada de les proves

Article 53. Persones exemptes de fer les proves

Article 54. Proves que cal fer per prorrogar la vigència de l'autorització especial

Títol III. Procediment sancionador i incompliments

Article 55. Procediment sancionador i incompliments

Disposició transitòria primera. Equivalència dels permisos de conduir expedits amb anterioritat a l'entrada en vigor del Reglament

Disposició transitòria segona. Candidats que disposin de la categoria A2 en data 31 d'agost del 2021

Disposició transitòria tercera. Permís internacional andorrà

Disposició transitòria quarta. Edat mínima per a l'obtenció dels permisos de determinades categories del grup 2

Disposició derogatòria. Derogació del Decret 545/2022, del 22-12-2022, d'aprovació del Reglament de permisos i de les autoritzacions administratives complementàries per conduir i del Registre de permisos de conduir

Annex I. Permís de conduir

Annex II. Documentació per obtenir les diverses autoritzacions administratives per conduir

Annex III. Aptituds psicofísiques requerides per conduir vehicles de motor i ciclomotors i proves analítiques i aptituds psiquiàtriques requerides per conduir vehicles que transporten mercaderies perilloses



Annex IV. Proves del permís de conduir. Organització, desenvolupament i criteris de qualificació de les proves escrites de coneixements comuns i específics i de les proves pràctiques d'aptituds i de comportaments en circuit tancat i en la circulació en les vies obertes al trànsit en general

Annex V. Proves per obtenir l'autorització especial per conduir vehicles que transporten matèries perilloses

Exposició de motius

La Llei 12/2021, del 13 de maig, del Codi de la circulació, publicada al *Butlletí Oficial del Principat d'Andorra* del 2 de juny del 2021, revoca en la disposició derogatòria la Llei del Codi de la circulació, del 10 de juny de 1999, i les modificacions posteriors.

El capítol segon del títol III de la Llei 12/2021, intitulat *Permisos de conduir*, preveu que els permisos de conduir, l'homologació i el bescanvi dels permisos estrangers, les categories de permisos, el Registre de permisos de conduir i les proves d'aptituds psicofísiques, entre altres, s'hagin de desenvolupar reglamentàriament.

El 18 d'agost del 2021, el Govern va aprovar el Decret 268/2021, d'aprovació del Reglament de permisos i de les autoritzacions administratives complementàries per conduir i del Registre de permisos de conduir, el qual va ser derogat i substituït pel Decret 545/2022, d'aprovació del Reglament de permisos i de les autoritzacions administratives complementàries per conduir i del Registre de permisos de conduir.

En un context marcat per la globalització, el sector del transport de mercaderies i de viatgers s'ha convertit en un element clau per garantir la competitivitat econòmica i la sostenibilitat de les economies modernes. Les empreses d'aquest sector no només han d'afrontar desafiaments derivats de l'increment de la demanda i la complexitat logística, sinó que també han de competir en un mercat altament interconnectat. Aquesta realitat exigeix que les empreses del transport del nostre país s'adaptin i s'equiparin als estàndards que regeixen a la Unió Europea i als seus principals socis comercials.

Un dels aspectes fonamentals per assolir aquests objectius és l'adaptació i l'homologació de la normativa relativa a l'obtenció dels permisos de conduir professionals als estàndards europeus. Aquest és un dels propòsits que han motivat la modificació reglamentària que promou aquest Reglament.

D'altra banda, i tenint present l'aposta decidida d'Andorra pel foment del transport públic de viatgers, es constata la manca de conductors qualificats dins el mercat laboral intern. Aquesta circumstància ha esdevingut un dels principals reptes per al sector. Per aquest motiu, cal agilitzar i modernitzar els processos d'obtenció de permisos de conduir, equiparant-los als estàndards dels països del nostre entorn.

El Decret que és objecte d'aprovació es configura de bell nou i configura un text normatiu complet, per facilitar-ne la lectura i la sistematització, tot garantint-ne la seguretat jurídica. Per aquest motiu, es deroga el Decret 545/2022, del 22-12-2022, d'aprovació del Reglament de permisos i de les autoritzacions administratives complementàries per conduir i del Registre de permisos de conduir.

En la disposició transitòria primera es regula l'equivalència entre les categories del permís de conduir actual i les categories establertes pel nou Reglament, d'acord amb la Directiva europea.

A través de la disposició transitòria segona es regula la categoria A2 del permís de conduir actual, a la data d'entrada en vigor del Reglament.

Mitjançant la disposició transitòria tercera es regula l'entrada en vigor del Conveni internacional de Viena, del 8 de novembre de 1968, sobre la circulació viària.

La disposició derogatòria preveu la derogació del Decret 545/2022, del 22-12-2022, d'aprovació del Reglament de permisos i de les autoritzacions administratives complementàries per conduir i del Registre de permisos de conduir.

D'acord amb aquestes consideracions, a proposta de la Ministra de Presidència, Economia, Treball i Habitatge, el Govern, en la sessió del 23 de desembre del 2024, aprova aquest Decret amb el contingut següent:

Article únic

S'aprova el Reglament de permisos i de les autoritzacions administratives complementàries per conduir i del Registre de permisos de conduir, que entrarà en vigor l'endemà de ser publicat al *Butlletí Oficial del Principat d'Andorra*.

Reglament de permisos i de les autoritzacions administratives complementàries per conduir i del Registre de permisos de conduir**Títol I. Autoritzacions administratives per conduir i Registre de permisos de conduir****Capítol primer. Permís de conduir****Article 1. Objecte i àmbit d'aplicació del Reglament**

1. El Reglament de permisos i de les autoritzacions administratives complementàries per conduir i del Registre de permisos de conduir (d'ara endavant, "el Reglament") té per objecte regular el contingut de les proves per a l'obtenció i el lliurament del permís de conduir. El Reglament també regula l'autorització especial per conduir vehicles que transporten mercaderies perilloses i el permís internacional. Aquestes dos autoritzacions complementàries han d'anar sempre acompanyades del permís de conduir, ja que per si soles no autoritzen la conducció.

2. El Reglament també té per objecte regular el funcionament del Registre de permisos de conduir.

3. El Reglament s'aplica a tots els permisos de conduir andorrans.

Article 2. Permís de conduir

1. La conducció de vehicles de motor i ciclomotors per les vies públiques aptes per a la circulació exigeix haver obtingut prèviament el permís de conduir dirigit a comprovar que els conductors reuneixen els requisits de capacitat, coneixement i habilitat necessaris per a la conducció del vehicle, sense perjudici de les autoritzacions complementàries que siguin necessàries en cada cas.

2. El permís de conduir és expedit pel Govern d'Andorra.

3. El permís de conduir andorrà s'expedeix conforme al model de l'annex 6 del Conveni de Viena, del 8 de novembre de 1968, i al model aprovat pel Consell de la Comunitat Europea, i conté les dades que s'indiquen en l'annex I, A.

4. Cap persona no pot ser titular de més d'un permís de conduir.

En el supòsit que una persona estigui en possessió de més d'un permís, li ha de ser retirat el que escau en funció de les circumstàncies que concorren per anul·lar-lo si està expedit a Andorra o per trametre'l a les autoritats del país que l'ha expedit.

5. El permís de conduir té una validesa limitada en el temps i s'ha de renovar en els terminis i les condicions que es determinen en el Reglament.

6. El titular d'un permís ha de conduir amb subjecció a les mencions, les adaptacions, les restriccions i altres limitacions respecte a les persones, els vehicles o la circulació que constin en el document, de forma codificada segons l'annex I, B.

7. El conductor d'un vehicle està obligat a disposar del permís de conduir, a portar-lo a sobre, i a tenir les autoritzacions complementàries que siguin necessàries en cada cas, així com els documents del vehicle que d'acord amb la normativa vigent són necessaris. Aquests documents han de ser vàlids, ser vigents i s'han de presentar als agents de l'autoritat competents quan els sol·liciten.



Article 3. *Registre de permisos de conduir*

1. El Registre de permisos de conduir recull les dades de totes les persones titulars d'un permís de conduir andorrà.
2. El Registre de permisos de conduir és un registre públic. Per *registre públic* s'entén tot fitxer de dades personals el responsable del tractament del qual sigui una entitat pública, al qual les persones interessades estan obligades a facilitar les seves dades a efectes d'inscripció o altres.
3. Es pot donar informació o expedir certificats de la situació registral dels permisos de conduir inscrits al Registre de permisos de conduir a la persona interessada que ho sol·licita. Per *persona interessada* s'entén la persona física o jurídica a la qual corresponen les dades de caràcter personal objecte de tractament, segons la Llei qualificada de protecció de dades vigent.
4. Les dades que hi figuren són:
 - a) El nom i els cognoms del titular.
 - b) La data i el lloc de naixement del titular.
 - c) La data d'expedició del permís.
 - d) La data d'expiració del permís.
 - e) El número del cens.
 - f) El número del permís.
 - g) La fotografia del titular.
 - h) La signatura del titular.
 - i) La residència del titular.
 - j) Les categories de vehicles que el titular té dret a conduir.
 - k) La data de la primera obtenció de cada categoria.
 - l) La data d'expiració de la validesa de cada categoria.
 - m) Si escau, les mencions addicionals o restrictives en forma codificada per a cada categoria que s'apliquin.
5. Poden sol·licitar el permís de conduir andorrà de qualsevol de les categories previstes per la Llei les persones de nacionalitat andorrana que tinguin la residència habitual a Andorra, i les estrangeres amb autorització de residència o residència i treball al Principat. No s'admeten les residències temporals.
6. En el Registre de permisos de conduir s'anoten:
 - a) Les suspensions administratives, temporals i definitives.
 - b) Les suspensions judicials, temporals i definitives.
7. En el cas de defunció del titular del permís, en el Registre de permisos de conduir s'anota la baixa definitiva del permís de conduir.
8. El departament competent en matèria de transport té assignada la competència del Registre de permisos de conduir.

Article 4. *Categories del permís de conduir, experiència i edat requerida per obtenir-les*

1. Totes les categories del permís de conduir de les quals sigui titular una persona han de constar en un sol document amb la indicació dels vehicles que autoritzen a conduir.
2. Els vehicles que autoritzen a conduir les categories de permís són els definits en el Reglament regulador de les condicions tècniques dels vehicles vigent.

3. El permís de conduir es pot expedir a partir de l'edat mínima i l'experiència indicades per a cada categoria. Tanmateix, l'edat mínima per a l'obtenció dels permisos de conduir corresponents a les categories del grup 2 pot reduir-se si la persona disposa del Certificat d'Aptitud Professional per a Conductors, d'acord amb la Directiva 2003/59/CE, d'ara endavant CAP.

a) Categoria AM:

El permís de conduir de la categoria AM autoritza a conduir ciclomotors de dos o tres rodes (vehicles de la categoria L1e-B i l'L2e) i quadricicles lleugers (vehicles de la categoria L6e) amb una cilindrada de fins a 50 cm³ (vehicles amb motor de combustió interna), una potència màxima de 4 kW (vehicles elèctrics) i una velocitat màxima de 45 km/h.

Per conduir els ciclomotors de dos o tres rodes (vehicles de la categoria L1e-B i l'L2e), l'edat mínima per obtenir el permís és de catorze anys complerts.

Per conduir els quadricicles lleugers (vehicles de la categoria L6e) amb una cilindrada de fins a 50 cm³ (vehicles amb motor de combustió interna), una potència màxima de 4 kW (vehicles elèctrics) i una velocitat màxima de 45 km/h, l'edat mínima per obtenir el permís és de setze anys complerts.

b) Categoria A1:

El permís de conduir de la categoria A1 autoritza a conduir motocicletes amb sidecar o sense (vehicles de categoria L3e i l'L4e) amb una cilindrada màxima de 125 cm³, una potència màxima d'11 kW i una relació potència/pes no superior a 0,1 kW/kg, i tricicles (vehicles de categoria L5e) amb una potència màxima de 15 kW.

L'edat mínima per obtenir el permís és de setze anys complerts.

c) Categoria A2:

El permís de conduir de la categoria A2 autoritza a conduir motocicletes amb sidecar o sense (vehicles de la categoria L3e i l'L4e) amb una potència màxima de 35 kW i una relació potència/pes no superior a 0,2 kW/kg no derivats d'un vehicle amb més del doble de la seva potència.

L'edat mínima per obtenir el permís és de divuit anys complerts.

d) Categoria A:

El permís de conduir de la categoria A autoritza a conduir motocicletes amb sidecar o sense (vehicles de la categoria L3e i l'L4e) amb una potència màxima superior a 35 kW i tricicles (vehicles de la categoria L5e) amb una potència superior a 15 kW.

Per conduir les motocicletes (vehicles de la categoria L3e i l'L4e) amb una potència màxima superior a 35 kW, l'edat mínima per obtenir el permís és de vint anys complerts i cal tenir dos anys d'antiguitat del permís de la categoria A2.

Per conduir els tricicles (vehicles de la categoria L5e) amb una potència màxima superior a 15 kW, l'edat mínima per obtenir-lo és de vint-i-un anys complerts.

La persona que no tingui el permís de la categoria A2 no es pot presentar al permís de la categoria A fins que no tingui vint-i-quatre anys complerts.

e) Categoria B:

El permís de conduir de la categoria B autoritza a conduir els vehicles següents:

- Automòbil amb una massa màxima autoritzada inferior a 3.500 kg, dissenyat i construït per al transport de nou viatgers, incloent-hi el conductor. Aquest automòbil pot portar enganxat un remolc amb una massa màxima autoritzada no superior a 750 kg.

- Conjunt de vehicles acoblats compost per un automòbil dels que autoritza a conduir el permís de la categoria B i un remolc amb una massa màxima autoritzada superior a 750 kg, sempre que la massa màxima autoritzada del conjunt sigui inferior a 4.250 kg i la massa màxima autoritzada del remolc sigui inferior al pes en buit del vehicle tractor.

- Quadricicles pesants (vehicles de la categoria L7e) d'una massa en ordre de marxa inferior o igual a 450 kg (en el cas de transport de viatgers) i d'una massa en ordre de marxa inferior o igual a 600 kg (en el cas del transport de mercaderies), amb un motor la potència màxima del qual sigui inferior o igual a 15 kW.

L'edat mínima per obtenir-lo és de divuit anys complerts.

f) Categoria BE:

El permís de conduir de la categoria BE autoritza a conduir un conjunt de vehicles acoblats compost per un vehicle tractor dels que autoritza a conduir el permís de la categoria B i un remolc o semiremolc amb una massa màxima autoritzada inferior a 3.500 kg, sense perjudici de les normes d'homologació per a aquests vehicles.

L'edat mínima per obtenir-lo és de divuit anys complerts i cal tenir el permís de la categoria B.

g) Categoria B2:

El permís de la categoria B2 autoritza a conduir els vehicles següents:

- Automòbil amb una finalitat de servei públic o professional (servei de policia, servei de protecció civil, servei d'extinció d'incendis, servei d'assistència sanitària i ambulàncies, servei de transport sanitari, servei de duana, servei del centre penitenciari, servei de transport funerari, serveis de circulació dels comuns, servei de taxi, servei de vehicles de lloguer amb conductor, servei de transport privat complementari o altres) amb una massa màxima autoritzada inferior a 3.500 kg, dissenyat i construït per al transport de nou viatgers, incloent-hi el conductor. Aquest automòbil pot portar enganxat un remolc amb una massa màxima autoritzada inferior a 750 kg.

- Conjunt de vehicles acoblats compost per un automòbil dels que autoritza a conduir el permís de la categoria B2 i un remolc, sempre que la massa màxima autoritzada del conjunt sigui inferior a 4.250 kg i la massa màxima autoritzada del remolc sigui inferior al pes en buit del vehicle tractor.

L'edat mínima per obtenir-lo és de divuit anys complerts i cal tenir el permís de la categoria B.

h) Categoria B2E:

El permís de conduir de la categoria B2E autoritza a conduir un conjunt de vehicles acoblats compost per un vehicle tractor dels que autoritza a conduir el permís de la categoria B2 i un remolc o semiremolc amb una massa màxima autoritzada inferior a 3.500 kg, sense perjudici de les normes d'homologació per a aquests vehicles.

L'edat mínima per obtenir-lo és de divuit anys complerts i cal tenir el permís de la categoria B2.

i) Categoria C1:

El permís de conduir de la categoria C1 autoritza a conduir automòbils altres que els que autoritza a conduir el permís de les categories D1 i D amb una massa màxima autoritzada superior a 3.500 kg i inferior a 7.500 kg, dissenyats i construïts per al transport de nou viatgers, incloent-hi el conductor. Aquests automòbils poden portar enganxat un remolc amb una massa màxima autoritzada inferior a 750 kg.

L'edat mínima per obtenir-lo és de divuit anys complerts i cal tenir el permís de la categoria B.

j) Categoria C1E:

El permís de conduir de la categoria C1E autoritza a conduir els vehicles següents:

- Conjunt de vehicles acoblats compost per un vehicle tractor dels que autoritza a conduir el permís de la categoria C1 i un remolc o semiremolc amb una massa màxima autoritzada superior a 750 kg, sempre que la massa màxima autoritzada del conjunt així format sigui inferior a 12.000 kg, sense perjudici de les normes d'homologació per a aquests vehicles.

- Conjunt de vehicles acoblats compost per un vehicle tractor dels que autoritza a conduir el permís de la categoria B i un remolc o semiremolc amb una massa màxima autoritzada superior a 3.500 kg, sempre que la massa màxima autoritzada del conjunt així format sigui inferior a 12.000 kg, sense perjudici de les normes d'homologació per a aquests vehicles.

L'edat mínima per obtenir-lo és de divuit anys complerts i cal tenir el permís de la categoria C1.

k) Categoria C:

El permís de conduir de la categoria C autoritza a conduir automòbils altres que els que autoritza a conduir el permís de la categoria D1 o la D amb una massa màxima autoritzada superior a 3.500 kg, que estiguin dissenyats i construïts per al transport de nou viatgers, incloent-hi el conductor. Aquests automòbils poden portar enganxat un remolc amb una massa màxima autoritzada inferior a 750 kg.

L'edat mínima per obtenir-lo és de vint-i-un anys complerts. Si es disposa del CAP, l'edat mínima per obtenir-lo és de divuit anys. En ambdós casos cal tenir el permís de la categoria C1.



l) Categoria CE:

El permís de conduir de la categoria CE autoritza a conduir un conjunt de vehicles acoblats compost per un vehicle tractor dels que autoritza a conduir el permís de la categoria C i un remolc o semiremolc amb una massa màxima autoritzada superior a 750 kg, sense perjudici de les normes d'homologació per a aquests vehicles.

L'edat mínima per obtenir-lo és de vint-i-un anys complerts. Si es disposa del CAP, l'edat mínima per obtenir-lo és de divuit anys. En ambdós casos cal tenir el permís de la categoria C.

m) Categoria D1:

El permís de conduir de la categoria D1 autoritza a conduir automòbils dissenyats i construïts per al transport de disset viatgers, incloent-hi el conductor, i amb una longitud màxima inferior a 8 metres. Aquests automòbils poden portar enganxat un remolc amb una massa màxima autoritzada inferior a 750 kg.

L'edat mínima per obtenir-lo és de vint-i-un anys complerts. Si es disposa del CAP, l'edat mínima per obtenir-lo és de divuit anys. En ambdós casos cal tenir el permís de la categoria B.

n) Categoria D1E:

El permís de conduir de la categoria D1E autoritza a conduir un conjunt de vehicles acoblats compost per un vehicle tractor dels que autoritza a conduir el permís de la categoria D1 i un remolc amb una massa màxima autoritzada superior a 750 kg, sense perjudici de les normes d'homologació per a aquests vehicles.

L'edat mínima per obtenir-lo és de vint-i-un anys complerts. Si es disposa del CAP, l'edat mínima per obtenir-lo és de divuit anys. En ambdós casos cal tenir el permís de la categoria D1.

o) Categoria D:

El permís de conduir de la categoria D autoritza a conduir automòbils dissenyats i construïts per al transport de més de nou viatgers, incloent-hi el conductor. Aquests automòbils poden portar enganxat un remolc amb una massa màxima autoritzada inferior a 750 kg.

L'edat mínima per obtenir-lo és de vint-i-quatre anys complerts. Si es disposa del CAP, l'edat mínima per obtenir-lo és de vint-i-un anys. En ambdós casos cal tenir el permís de la categoria D1.

p) Categoria DE:

El permís de conduir de la categoria DE autoritza a conduir un conjunt de vehicles acoblats compost per un vehicle tractor dels que autoritza a conduir el permís de la categoria D i un remolc amb una massa màxima autoritzada superior a 750 kg, sense perjudici de les normes d'homologació per a aquests vehicles.

L'edat mínima per obtenir-lo és de vint-i-quatre anys complerts. Si es disposa del CAP, l'edat mínima per obtenir-lo és de vint-i-un anys. En ambdós casos cal tenir el permís de la categoria D.

q) Categoria J:

El permís de conduir de la categoria J (permís jove o d'acompanyament) només autoritza a conduir en territori andorrà o en altres països amb els quals s'hagi signat un conveni de reciprocitat en aquest sentit. El permís de la categoria J autoritza a conduir únicament vehicles automòbils compresos en la categoria B que tinguin una relació potència/pes inferior a 0,073 kW/kg.

L'edat mínima per obtenir-lo és de setze anys complerts i la màxima és de divuit anys complerts.

4. Per conduir tractors i màquines agrícoles, el conductor ha de tenir la categoria B del permís de conduir, com a mínim.

5. Per conduir vehicles especials, el conductor ha de tenir la categoria corresponent al pes total que figura al permís de circulació del vehicle.

6. Per conduir vehicles grua que remolquen altres vehicles, el conductor ha de tenir el permís de la categoria corresponent al vehicle tractor complementat amb el de la categoria E, sempre que el vehicle tractor o el conjunt de vehicles acoblats superin els pesos previstos en la categoria corresponent al vehicle tractor.



7. Les edats indicades en aquest article per obtenir les diverses categories es poden veure modificades en el futur com s'indica en la disposició final segona d'aquest Reglament.

Article 5. Categoria J del permís de conduir

1. Per obtenir la categoria J, el candidat ho ha de sol·licitar al Registre de permisos de conduir, presentant al Servei de Tràmits del Govern la sol·licitud oficial degudament omplerta i signada, acompanyada dels documents que s'indiquen en l'annex II, A.

2. Els acompanyants poden ser fins a un màxim de tres persones. Si les persones que figuren com a acompanyants són el pare, la mare o els tutors legals, han de ser titulars del permís de la categoria B i haver-lo obtingut cinc anys abans de la data de la sol·licitud. Si els acompanyants no són cap de les persones indicades anteriorment, han de tenir vigent el permís de categoria B i haver-lo obtingut deu anys abans de la data de la sol·licitud. Les dades dels acompanyants figuren en el permís de la categoria J. No s'autoritza l'acompanyament de les persones que hagin estat condemnades per un tribunal a la retirada del permís de conduir en més d'una ocasió durant els quatre anys anteriors a la data de la sol·licitud.

3. Per poder conduir per la via pública, el conductor que hagi obtingut el permís de la categoria J ha de complir les condicions següents:

- Tenir contractada i vigent, amb una companyia d'assegurances legalment establerta a Andorra, una pòlissa d'assegurança personal suficient per respondre a les responsabilitats derivades de la conducció, o bé un suplement de pòlissa d'assegurança del vehicle que condueix suficient per respondre a les responsabilitats derivades de la conducció, sempre d'acord amb la normativa vigent.
- Conduir sempre acompanyat d'una de les persones autoritzades, que ha d'anar en el seient davanter corresponent.
- Portar en la part posterior del vehicle i en un lloc visible el senyal indicador de conductor amb permís J conforme al Reglament regulador dels senyals en els vehicles vigent.

4. Un cop complerts els divuit anys, per obtenir el permís de la categoria B, el titular del permís de la categoria J ho ha de sol·licitar al Registre de permisos de conduir, presentant al Servei de Tràmits del Govern la sol·licitud oficial degudament omplerta i signada, acompanyada dels documents que s'indiquen en l'annex II, A. Aquesta sol·licitud pot fer-se amb una antelació màxima de set dies abans de complir els divuit anys. La data d'emissió i de validesa del permís es correspon amb la data en què el titular de la categoria J compleix els divuit anys.

5. Un cop complerts els divuit anys, el titular del permís de conduir de la categoria J, que disposa de la categoria B i que desitja obtenir altres categories, ha de superar les proves pràctiques per a les categories A1, A2 i A i les proves escrites i pràctiques per a les altres categories.

Article 6. Equivalència entre les categories del permís de conduir

1. La validesa de la categoria per conduir altres tipus de vehicles i la concessió d'altres categories en funció de l'antiguitat del permís de conduir queden fixades de la manera següent:

- a) El permís de la categoria A1 també és vàlid per conduir vehicles de la categoria AM. L'obtenció de la categoria A1 implica la concessió de la categoria AM.
- b) El permís de la categoria A2 també és vàlid per conduir vehicles de les categories A1 i AM. L'obtenció de la categoria A2 implica la concessió de les categories A1 i AM.
- c) El permís de la categoria A també és vàlid per conduir vehicles de les categories A2, A1 i AM. L'obtenció de la categoria A implica la concessió de les categories A2, A1 i AM.
- d) El permís de la categoria BE també és vàlid per conduir els conjunts de vehicles de la categoria B2E. L'obtenció de la categoria BE implica la concessió de la categoria B2E en el cas que el titular disposi de la categoria B2.



e) El permís de la categoria B2E també és vàlid per conduir els conjunts de vehicles de la categoria BE. L'obtenció de la categoria B2E implica la concessió de la categoria BE en el cas que el titular disposi de la categoria B.

f) El permís de la categoria C1E també és vàlid per conduir els conjunts de vehicles de les categories BE, B2E, CE, D1E i DE. L'obtenció de la categoria C1E implica la concessió de les categories BE, B2E, CE, D1E i DE en el cas que el titular disposi de les categories B, B2, C, D1 i D, respectivament.

g) El permís de la categoria D1E també és vàlid per conduir els conjunts de vehicles de les categories BE, B2E, C1E, CE i DE. L'obtenció de la categoria D1E implica la concessió de les categories BE, B2E, C1E, CE i DE en el cas que el titular disposi de les categories B, B2, C1, C i D, respectivament.

h) El permís de la categoria CE també és vàlid per conduir els conjunts de vehicles de les categories BE, B2E, C1E, D1E i DE. L'obtenció de la categoria CE implica la concessió de les categories BE, B2E, C1E, D1E i DE en el cas que el titular disposi de les categories B, B2, C1, D1 i D, respectivament.

i) El permís de la categoria DE també és vàlid per conduir els conjunts de vehicles de les categories BE, B2E, C1E, CE i D1E. L'obtenció de la categoria DE implica la concessió de les categories BE, B2E, C1E, CE i D1E, en el cas que el titular disposi de les categories B, B2, C1, C i D1, respectivament.

2. El permís de conduir de les categories B, BE, B2, B2E, C1, C1E, C, CE, D1, D1E, D i DE no autoritza a conduir les categories AM, A1, A2 i A.

3. Per obtenir el permís de conduir, el candidat ha de superar les proves escrites de coneixements i les proves pràctiques d'aptituds i de comportaments que s'indiquen en els articles 35 a 37 del Reglament.

Article 7. *Requisits per obtenir el permís de conduir*

1. Per obtenir el permís de conduir és necessari:

a) Haver complert els anys i l'antiguitat requerits per a cada categoria.

b) No tenir més de seixanta-cinc anys, llevat que el sol·licitant sigui titular d'un permís de la mateixa categoria o d'una de superior a la que se sol·licita.

c) No estar privat per resolució judicial del dret de conduir vehicles de motor i ciclomotors, ni estar sotmès a suspensió o intervenció administrativa del permís de conduir que es posseeix.

d) Reunir les aptituds psicofísiques requerides en relació amb la categoria del permís de conduir que se sol·licita.

e) Ser declarat apte pel Registre de permisos de conduir en les proves escrites i pràctiques que es determinen en el Reglament, en relació amb cada categoria de permís de conduir.

f) En el cas dels estrangers, ser titular d'una autorització de residència a Andorra de qualsevol de les categories previstes per la llei. No s'admeten les residències temporals.

g) No ser titular d'un permís de conduir expedit per qualsevol altre país, i que aquest permís no hagi estat restringit, suspès o anul·lat en qualsevol altre país.

Article 8. *Sol·licitud del permís de conduir*

1. L'expedició del permís de conduir se sol·licita al Registre de permisos de conduir, presentant al Servei de Tràmits del Govern la sol·licitud oficial degudament omplerta i signada per la persona interessada, acompanyada dels documents que s'indiquen en l'annex II, A.

2. Si la persona que sol·licita és titular d'un permís de conduir estranger, aquest permís perd la validesa quan el titular obté el permís andorrà sol·licitat. El permís estranger s'ha de lliurar, prèviament a l'emissió del permís andorrà, al Registre de permisos de conduir, que el remet al país que el va expedir.



Article 9. *Canvi en les dades que figuren en el permís de conduir*

Qualsevol canvi de les dades que figuren en el permís de conduir, així com el canvi del domicili, ha de ser comunicat pel titular al Registre de permisos de conduir en el termini màxim de quinze dies naturals comptats des de la data en què es produeix el canvi, presentant al Servei de Tràmits del Govern la sol·licitud oficial degudament omplerta i signada per la persona interessada, acompanyada dels documents que s'indiquen en l'annex II, B.

Article 10. *Duplicat del permís de conduir*

1. El Registre de permisos de conduir pot expedir un duplicat del permís en cas de pèrdua, robatori, deteriorament o mal estat de l'original.
2. El duplicat del permís de conduir se sol·licita al Registre de permisos de conduir, presentant al Servei de Tràmits del Govern la sol·licitud oficial degudament omplerta i signada per la persona interessada, acompanyada dels documents que s'indiquen en l'annex II, C o D, segons escaigui.
3. En el cas de pèrdua o robatori del permís, el titular ha de presentar un certificat de pèrdua o robatori lliurat pel Departament de Policia d'Andorra. El titular d'un permís del qual s'hagi expedit un duplicat per pèrdua o robatori n'ha de retornar l'original, en cas de retrobar-lo, al Registre de permisos de conduir i ho ha de comunicar al Departament de Policia d'Andorra.
4. En el cas de deteriorament o mal estat del permís, el titular ha de lliurar-lo al Registre de permisos de conduir, previ lliurament del duplicat.
5. La possessió del permís original i d'un duplicat d'aquest permís dona lloc a la retirada immediata de l'original per part dels agents de l'autoritat, que el remeten al Registre de permisos de conduir, el qual, si resulta falsa la causa al·legada per obtenir el duplicat, informa el Departament de Policia d'Andorra per si fos determinant de responsabilitat penal.

Article 11. *Vigència del permís de conduir*

1. El permís de les categories B2, B2E, C1, C1E, C, CE, D1, D1E, D i DE té un període de vigència de cinc anys mentre el titular no compleixi els seixanta anys; de dos anys a partir d'aquesta edat fins als setanta-cinc anys. A partir dels setanta-cinc anys la vigència és d'un any.
2. El permís de les categories restants té un període de vigència de deu anys mentre el titular no compleixi els setanta anys i de dos anys a partir d'aquesta edat.
3. El permís de la categoria J té un període de vigència màxima de tres anys, no prorrogable.
4. El període de vigència normal indicat en els apartats 1, 2 i 3 anteriors pot reduir-se si es comprova en el moment de la concessió o de la pròrroga de la vigència que el titular presenta una malaltia o deficiència que, si bé en aquell moment no impedeix la conducció, és susceptible d'empitjorar.
5. El període de vigència normal indicat en els apartats 1, 2 i 3 anteriors també pot reduir-se per tal d'ajustar els terminis de caducitat de les categories segons el seu grup de conductors, grup 1 i 2 d'acord amb la classificació establerta en l'article 34, així com per establir que la renovació del permís de conduir es dugui a terme en cicles de cinc anys, ja sigui en el moment de fer una renovació del permís de conduir, o bé en l'obtenció d'una nova categoria.
6. El permís amb una vigència caducada no autoritza el titular a conduir i la seva utilització dona lloc a la intervenció immediata per part dels agents de l'autoritat, que el remeten al Registre de permisos de conduir.
7. Així mateix, amb independència del que es disposa en els apartats anteriors, la vigència del permís està subordinada al fet que el titular mantingui els requisits exigits per a l'atorgament.

Article 12. *Sol·licitud de pròrroga de la vigència del permís de conduir*

1. La pròrroga de la vigència del permís de conduir se sol·licita al Registre de permisos de conduir, presentant al Servei de Tràmits del Govern la sol·licitud oficial degudament omplerta i signada per la persona interessada, acompanyada dels documents que s'indiquen en l'annex II, E.



La pròrroga de la vigència d'un permís de les categories corresponents al grup 2, segons la classificació establerta en l'article 34 del Reglament, implica la pròrroga de la vigència de les autoritzacions del grup 1 de les quals és titular la persona interessada, pels terminis que corresponguin.

La sol·licitud de pròrroga de la vigència d'un permís es pot presentar amb una antelació màxima de tres mesos respecte a la seva data de caducitat, i el nou període de vigència es compta des d'aquesta data de caducitat.

En casos excepcionals degudament justificats, es pot sol·licitar amb una antelació superior, i en aquests casos es compta el nou període de vigència des de la data que s'ha presentat la sol·licitud.

2. El titular d'un permís caducat pot sol·licitar la pròrroga al Registre de permisos de conduir, prèvia presentació al Servei de Tràmits del Govern de la sol·licitud oficial degudament omplerta i signada per la persona interessada, acompanyada dels documents que s'indiquen en l'annex II, E.

Si la sol·licitud de pròrroga es fa tres mesos després de la data de caducitat del permís, el titular ha de pagar el doble de l'import del preu públic percebut per aquest tràmit.

El titular únicament pot demanar la pròrroga de la vigència del permís caducat quan l'última data d'expedició del permís caducat és inferior al doble del termini de validesa de la categoria que es vol prorrogar. Si el termini és superior, el titular ha de superar novament les proves pràctiques de la categoria que vulgui prorrogar.

3. El titular d'un permís expedit a Andorra que en la data de venciment de la vigència es troba a l'estranger, en qualsevol país en el qual no hagi adquirit la residència habitual, pot sol·licitar la pròrroga de la vigència al Registre de permisos de conduir, amb la presentació prèvia al Servei de Tràmits del Govern de la sol·licitud oficial degudament omplerta i signada per la persona interessada, acompanyada dels documents que s'indiquen en l'annex II, E.

Article 13. *Actuació del Registre de permisos de conduir*

1. El Registre de permisos de conduir, en vista de la sol·licitud oficial d'obtenció, de pròrroga de la vigència, de duplicat, de canvi de les dades, i dels documents que en cada cas són requerits, amb les actuacions prèvies pertinents, concedeix o denega, segons correspongui, el que se sol·licita.

2. En tots els casos, la privació per una resolució judicial del dret a conduir vehicles de motor i ciclomotors, la declaració de pèrdua de la vigència a la qual es refereix l'article 27 del Reglament, la intervenció, la mesura cautelar o suspensió del permís de conduir que es posseeix, tant si s'ha acordat per via judicial com administrativa, són causa per denegar el tràmit sol·licitat, fins que s'ha complert la pena o sanció, s'ha aixecat la intervenció o la mesura cautelar, o han transcorregut els terminis o s'han acreditat els requisits legalment establerts, depenent del tràmit del qual es tracti.

3. El Registre de permisos de conduir pot expedir permisos de conduir amb una validesa d'un mes. Aquest permís de conduir s'expedeix únicament per a les persones que canvien de residència a un altre país, per acabar de fer la tramitació de convalidació del permís i en el cas que aquest permís estigui caducat. Aquesta petició l'ha de fer la persona titular del permís de conduir al Registre de permisos de conduir, amb la presentació prèvia al Servei de Tràmits del Govern de la sol·licitud oficial degudament omplerta i signada per la persona interessada, acompanyada del certificat mèdic oficial andorrà.

Capítol segon. Permís de conduir expedit per altres països

Article 14. *Permís vàlid per conduir a Andorra*

1. Són vàlids per conduir a Andorra els permisos següents:

a) Els expedits pel Govern d'Andorra.

b) Els expedits pels estats membres de la Unió Europea (UE) i dels estats de l'Associació Europea de Lliure Comerç (associació anomenada EFTA, integrada per Suïssa, Noruega, Islàndia i Liechtenstein).

c) Els nacionals d'altres països expedits de conformitat amb l'annex 9 del Conveni internacional de Ginebra, o amb l'annex 6 del Conveni internacional de Viena, o que difereixen d'aquests models únicament en l'addició de rúbriques suplementàries.

d) Els internacionals expedits per altres països que no formen part dels estats membres de la UE o de l'EFTA, de conformitat amb l'annex 10 del Conveni internacional de Ginebra, del 19 de setembre de 1949, sobre circulació per carretera, acompanyats del permís de conduir nacional del titular, d'acord amb les categories autoritzades.

e) Els internacionals expedits per altres països que no formen part dels estats membres de la UE o de l'EFTA, de conformitat amb l'annex 7 del Conveni internacional de Viena, del 8 de novembre de 1968, sobre la circulació viària, acompanyats del permís de conduir nacional del titular, d'acord amb les categories autoritzades.

f) Els nacionals d'altres països amb els quals el Govern hagi subscrit un conveni d'homologació de permisos de conduir en les condicions que s'hi indiquen.

2. En cas que els titulars tinguin la residència habitual a Andorra, perquè els permisos indicats als subapartats *b*, *c*, *d* i *e* de l'apartat 1 d'aquest article siguin considerats vàlids per conduir, és condició indispensable que es compleixin els requisits addicionals següents:

a) Que el permís de conduir sigui vigent i sigui vàlid, és a dir, que no estigui restringit, ni suspès, ni retirat, ni se n'hagi declarat la nul·litat o anul·labilitat.

b) Que el titular tingui l'edat i l'antiguitat requerides a Andorra per obtenir les categories del permís de conduir andorrà equivalent.

c) Que no hagi transcorregut el termini màxim de sis mesos des que el titular ha obtingut la residència habitual a Andorra.

Article 15. *Canvi del permís de conduir estranger pel permís de conduir andorrà equivalent*

1. Abans que hagi transcorregut el termini d'un any a comptar de la data en què el titular ha obtingut la residència habitual a Andorra, el titular del permís de conduir ha de canviar el permís estranger per un d'andorrà equivalent en els supòsits següents:

a) Quan es tracta del permís al qual es refereix el subapartat *b* de l'apartat 1 de l'article 14. En aquest cas es reconeixen totes les categories i la seva antiguitat i s'homologa el permís sense cap examen, ni teòric ni pràctic.

b) Quan es tracta del permís al qual es refereixen els subapartats *c*, *d* i *e* de l'apartat 1 de l'article 14. En aquest cas es reconeix únicament la teoria de les categories A i B i la seva antiguitat, però el titular ha de superar sempre les proves pràctiques d'aptituds i de comportaments en circuit tancat i en la circulació en les vies obertes al trànsit en general a les quals es refereixen els articles 36 i 37 del Reglament, per a cada categoria.

c) Quan es tracta del permís al qual es refereix el subapartat *f* de l'apartat 1 de l'article 14, el permís s'homologa d'acord amb les condicions que s'indiquen en el Conveni.

2. Els subapartats *a* i *b* de l'apartat 1 d'aquest article no s'apliquen en el cas que el país d'origen del permís de conduir que es vol homologar no reconegui el permís de conduir andorrà. En aquest cas, s'aplica el principi de reciprocitat: el titular del permís ha de superar les mateixes proves que hagi de superar el titular del permís andorrà en el país que no reconeix el permís andorrà.

3. Per homologar un permís és indispensable que sigui vigent el dia que es presenti la petició d'homologació i que no hagi estat obtingut mentre l'interessat tingui la seva residència al Principat.

4. Per fer l'homologació, el titular del permís no ha d'estar privat per una resolució judicial o administrativa ferma del dret a conduir vehicles de motor i ciclomotors, ni ha d'estar sotmès a una suspensió, intervenció administrativa o pèrdua de la vigència del permís del qual disposa. En cas de ser així, el permís no s'homologa.



5. Les característiques de les categories estrangeres s'homologuen d'acord amb les característiques de les categories andorranes. En cas que les característiques de les categories estrangeres siguin diferents de les andorranes, l'homologació es fa adaptant les categories estrangeres a les limitacions de les categories andorranes, considerant la categoria inferior andorrana en cas que la categoria estrangera tingui limitacions inferiors a la categoria equivalent andorrana.
6. Per fer l'homologació, sempre es respecten les condicions establertes en els articles 4 i 6 d'aquest Reglament.
7. Les categories professionals obtingudes en un país de la UE, de l'EFTA o un país amb conveni amb Andorra donen dret a obtenir la categoria B si no se'n disposa.
8. Solament s'homologuen les categories explícitament indicades al permís estranger. No s'homologa cap categoria que s'atorgui per part del país estranger amb anys d'antiguitat d'una altra categoria, si no està inscrita en el permís estranger.
9. Quan una persona inicia l'homologació del seu permís ha de sol·licitar les categories que vol homologar. Un cop homologat el permís amb les categories explícitament demanades, no s'homologuen les categories que no s'hagin sol·licitat. Per obtenir novament les categories no homologades, la persona interessada ha de passar les proves teòriques i pràctiques corresponents.
10. Pel que fa a la data de primera obtenció de la categoria homologada que figura en el permís andorrà, aquesta data és la que figura en el permís estranger, i es respecta d'aquesta manera l'antiguitat de la categoria.

Article 16. *Procediment per sol·licitar el canvi del permís de conduir estranger pel permís de conduir andorrà equivalent*

1. El titular d'un permís vàlid i vigent expedit per un altre país que ha establert la seva residència habitual a Andorra pot sol·licitar en qualsevol moment al Registre de permisos de conduir el canvi del permís per un d'andorrà equivalent.
2. El canvi del permís de conduir estranger per l'andorrà equivalent se sol·licita al Registre de permisos de conduir, presentant al Servei de Tràmits del Govern la sol·licitud oficial degudament omplerta i signada per la persona interessada, acompanyada dels documents que s'indiquen en l'annex II, G, H o I, segons escaigui.
3. A fi de comprovar l'autenticitat i la vigència del permís de conduir estranger, el Registre de permisos de conduir pot demanar a l'interessat que aporti informes aclaridors emesos per organismes nacionals o internacionals competents en la matèria, inclòs el certificat emès per l'organisme que l'ha expedit, traduït a l'idioma oficial del Principat d'Andorra i amb el visat de l'ambaixada corresponent, acreditatiu de la seva autenticitat i vigència, en el qual s'especifiquen els vehicles que autoritza a conduir i altres característiques del permís.
4. El Registre de permisos de conduir, després de comprovar l'autenticitat i la vigència del permís presentat, concedeix o denega, segons escau, el canvi sol·licitat. Aquesta circumstància es fa constar al Registre, amb indicació del país que ha expedit el permís, i les dades d'aquest permís i del titular.
5. En el permís andorrà expedit pel canvi, així com en les pròrrogues de vigència successives, duplicats o qualsevol altre tràmit, ha de constar-hi que prové originalment d'un permís expedit en un altre país.
6. Efectuat el canvi, el permís original sempre es retorna a l'autoritat competent del país que l'ha expedit i se n'indica la causa.
7. El titular d'un permís vàlid i vigent expedit per un altre país que l'ha canviat per un permís andorrà equivalent queda sotmès a les disposicions andorranes relatives al període de vigència i de control de les seves aptituds psicofísiques.

Capítol tercer. Altres autoritzacions administratives per conduir

Secció primera. Autorització especial per conduir vehicles que transporten mercaderies perilloses

Article 17. *Autorització especial per conduir vehicles que transporten mercaderies perilloses*

1. La conducció de vehicles que transporten mercaderies perilloses, quan així ho especifiquen les disposicions de l'Acord europeu sobre transport internacional de mercaderies perilloses per carretera (ADR), fet a Ginebra el 30 de setembre de 1957, queda sotmesa a l'obtenció d'una autorització administrativa especial que habilita per fer-la.

2. Aquesta autorització especial, que per si mateixa no autoritza a conduir si no va acompanyada del permís de conduir vigent que és necessari per al tipus de vehicle del qual es tracta, ha de portar-la el titular juntament amb el permís de conduir i l'ha d'ensenyar als agents de l'autoritat quan ho sol·liciten.

3. El departament competent en matèria de transport expedeix l'autorització especial per conduir vehicles que transporten mercaderies perilloses.

Article 18. *Requisits per obtenir l'autorització especial*

Per obtenir l'autorització especial és necessari:

- Disposar d'una antiguitat d'almenys un any del permís de conduir vigent de la categoria B, com a mínim.
- Haver fet amb aprofitament un curs de formació inicial bàsic com a conductor de vehicles que transporten mercaderies perilloses en un centre de formació reconegut pel departament competent en matèria de transport.
- Ser declarat apte pel departament competent en matèria de transport en les proves corresponents.
- No estar privat per una resolució judicial o administrativa ferma del dret a conduir vehicles de motor i ciclomotors, ni estar sotmès a una suspensió, intervenció administrativa o pèrdua de la vigència del permís del qual es disposa.
En el supòsit de suspensió cautelar del permís, l'autorització especial no s'expedeix fins que la suspensió queda sense efecte.
- Reunir les aptituds psicofísiques requerides per obtenir les categories de permís i l'autorització especial indicades en l'article 32 del Reglament.
- Tenir la residència habitual a Andorra o disposar d'una autorització de treball com a transfronterer.

Article 19. *Sol·licitud per demanar l'autorització especial*

1. L'autorització especial se sol·licita al departament competent en matèria de transport, presentant al Servei de Tràmits del Govern la sol·licitud oficial degudament omplerta i signada per la persona interessada, acompanyada dels documents que s'indiquen en l'annex II, J.

2. Passades les proves i els exercicis que escaiguin, el departament competent en matèria de transport lliura o denega l'autorització sol·licitada segons correspongui.

3. L'autorització especial s'expedeix conforme al model de l'Acord europeu sobre transport internacional de mercaderies perilloses per carretera (ADR).

Article 20. *Vigència i pròrroga de l'autorització especial*

1. L'autorització especial té un període de vigència màxim de cinc anys.

2. La vigència de l'autorització especial pot ser prorrogada per nous períodes de cinc anys.

La pròrroga de la vigència de l'autorització especial se sol·licita al departament competent en matèria de transport, presentant al Servei de Tràmits del Govern la sol·licitud oficial degudament omplerta i signada per la persona interessada, acompanyada dels documents que s'indiquen en l'annex II, J.



3. Per prorrogar la vigència de l'autorització, el titular ha de reunir els requisits següents:

a) Tenir l'autorització especial vigent.

b) No estar privat per una resolució judicial o administrativa ferma del dret a conduir vehicles de motor i ciclomotors, ni estar sotmès a una suspensió, intervenció administrativa o pèrdua de la vigència del permís del qual es disposa.

En el supòsit de suspensió cautelar del permís, l'autorització especial no s'expedeix fins que la suspensió queda sense efecte.

c) Haver fet amb aprofitament, durant l'any anterior a l'expiració del període de vigència, un curs d'actualització i perfeccionament, en un centre de formació reconegut pel departament competent en matèria de transport. En el supòsit que s'hagi fet el curs i que s'hagin superat les proves amb una antelació superior a un any, el període de vigència de la nova autorització comença a partir de la data en què s'hagin aprovat les proves corresponents per obtenir la pròrroga.

d) Superar les proves d'aptituds psicofísiques, una prova psicotècnica, una prova analítica, una prova d'aptitud psiquiàtrica, les proves escrites de coneixements i els exercicis pràctics individuals i ser declarat apte pel departament competent en matèria de transport.

Article 21. *Ampliació a noves especialitats de l'autorització especial*

1. L'autorització especial es pot ampliar a noves especialitats i aquesta ampliació té un període de vigència màxim de cinc anys.

Quan un conductor que té l'autorització especial vigent amplia l'abast a noves especialitats, el període de vigència de la nova autorització continua sent el de l'autorització anterior.

L'ampliació de l'autorització especial se sol·licita al departament competent en matèria de transport, presentant al Servei de Tràmits del Govern la sol·licitud oficial degudament omplerta i signada per la persona interessada, acompanyada dels documents que s'indiquen en l'annex II, J.

2. Per ampliar l'autorització, el titular ha de reunir els requisits següents:

a) Tenir l'autorització especial vigent.

b) No estar privat per una resolució judicial o administrativa ferma del dret a conduir vehicles de motor i ciclomotors, ni estar sotmès a una suspensió, intervenció administrativa o pèrdua de la vigència del permís del qual es disposa.

En el supòsit de suspensió cautelar del permís, l'autorització especial no s'expedeix fins que la suspensió queda sense efecte.

c) Haver fet amb aprofitament un curs de formació inicial d'especialització per a la matèria per a la qual se sol·licita l'ampliació, en un centre de formació reconegut pel departament competent en matèria de transport.

d) Haver superat les proves d'aptituds psicofísiques, una prova psicotècnica, una prova analítica, una prova d'aptitud psiquiàtrica, les proves escrites de coneixements i els exercicis pràctics individuals, i ser declarat apte pel departament competent en matèria de transport.

Article 22. *Lliurament de l'autorització especial original*

El titular ha de lliurar l'autorització original al departament competent en matèria de transport, quan es concedeix la pròrroga de la vigència o l'ampliació sol·licitada, prèviament al lliurament de la nova autorització.

Secció segona. Permís de conduir internacional

Article 23. *Permís de conduir internacional*

1. D'acord amb el que disposa el Conveni internacional de Ginebra, del 19 de setembre de 1949, sobre circulació per carretera, i l'annex 7 del Conveni internacional de Viena, del 8 de novembre de 1968, el permís de conduir internacional autoritza a conduir temporalment pel territori de tots els estats contractants, a excepció de l'estat que l'ha expedit.



2. El permís de conduir internacional és necessari per poder conduir temporalment fora del país en el qual es resideix un vehicle amb placa de matrícula estrangera.
3. El permís de conduir internacional, que té una validesa d'un any, s'ajusta al model establert pel Conveni internacional de Ginebra, del 19 de setembre de 1949, sobre circulació per carretera.
4. El permís de conduir internacional no autoritza a conduir per si sol i sempre ha d'anar acompanyat del permís de conduir original del titular.
5. El Govern delega a l'Automòbil Club d'Andorra l'expedició del permís de conduir internacional andorrà.

Article 24. *Requisits per obtenir el permís de conduir internacional*

Per obtenir el permís de conduir internacional és necessari:

- a) Tenir la residència habitual a Andorra.
- b) Ser titular d'un permís de conduir nacional vàlid i vigent de la mateixa categoria que se sol·licita per al permís de conduir internacional.
- c) No estar privat per una resolució judicial o administrativa ferma del dret a conduir vehicles de motor i ciclomotors, ni estar sotmès a una suspensió, intervenció administrativa o pèrdua de la vigència del permís del qual es disposa.

Article 25. *Expedició del permís de conduir internacional*

L'expedició del permís de conduir internacional se sol·licita a l'Automòbil Club d'Andorra.

Capítol quart. Nul·litat o anul·labilitat i pèrdua de la vigència de les autoritzacions administratives per conduir

Article 26. *Declaració de nul·litat o anul·labilitat del permís de conduir*

1. Les autoritzacions administratives per conduir poden ser declarades nul·les o anul·lables quan concorri algun dels supòsits previstos en la normativa vigent.
2. El procediment per declarar la nul·litat o l'anul·labilitat s'ajusta al que s'estableix en el Codi de l'Administració vigent.

Article 27. *Declaració de pèrdua de la vigència del permís de conduir*

1. Es declara la pèrdua de la vigència de l'autorització administrativa quan el titular perd els requisits exigits per atorgar la pròrroga de la vigència d'aquesta autorització.
2. Quan la pèrdua de la vigència no afecti totes les categories, el Registre de permisos de conduir facilita d'ofici al titular una nova edició del permís amb les categories no afectades.
3. El procediment per declarar la pèrdua de la vigència en el supòsit de desaparició dels requisits exigits per obtenir les autoritzacions administratives per conduir s'ajusta al que s'estableix en el Codi de l'Administració vigent.

Article 28. *Suspensió cautelar de la vigència del permís de conduir*

1. En el curs del procediment de declaració de nul·litat, d'anul·labilitat o de declaració de pèrdua de la vigència de l'autorització administrativa, s'acorda la suspensió cautelar de la vigència de l'autorització quan el manteniment comporta un perill greu per a la seguretat viària o perjudica de manera notòria l'interès públic.

En aquest cas, la intervenció de l'autorització la fa un agent de l'autoritat, que retira l'autorització al mateix temps que notifica al titular la resolució per la qual s'ha acordat la retirada. Una vegada retirada, l'autorització és tramesa al Registre de permisos de conduir, que ho anota.

2. La conducció durant el període de suspensió cautelar de l'autorització es considera com conduir sense l'autorització corresponent suspesa per sanció.

Article 29. *Efectes de la declaració de nul·litat, d'anul·labilitat, de pèrdua de la vigència o de suspensió cautelar del permís de conduir*

1. La nul·litat, l'anul·labilitat, la declaració de pèrdua de la vigència, la suspensió cautelar i la intervenció del permís de conduir poden referir-se a una o més categories del permís. En tot cas, en el procediment que s'instrueix s'han d'indicar clarament les categories afectades.

Si no queden totes afectades, el Registre de permisos de conduir lliura d'ofici al titular un nou document en el qual constin les categories no afectades.

2. La nul·litat, l'anul·labilitat, la declaració de pèrdua de la vigència, la suspensió cautelar i la intervenció del permís de conduir també comporten la de qualsevol altre certificat, autorització administrativa o document l'atorgament del qual depengui de la vigència de les categories del permís objecte del procediment.

Títol II. Ensenyament de la conducció i proves que cal superar per obtenir les autoritzacions administratives per conduir

Capítol primer. Disposicions generals

Article 30. *Ensenyament de la conducció*

1. L'aprenentatge de la conducció es fa en centres de formació de conductors també anomenats *autoescoles*, autoritzats conforme a la normativa vigent.

2. Tot candidat que vulgui presentar-se a les proves escrites i pràctiques ha d'estar inscrit en una autoescola. No s'admeten candidats lliures a les proves.

3. Per homologar un permís de conduir, en cap cas no pot ser admès a les proves pràctiques qui no hagi fet la formació d'acord amb el que preveu l'apartat 1 d'aquest article.

Article 31. *Objecte de les proves*

Per conduir amb seguretat, tot conductor de vehicles de motor o ciclomotors ha de tenir els coneixements, les aptituds i els comportaments que li permeten:

1. Utilitzar adequadament el vehicle i els comandaments per no comprometre la seguretat viària i aconseguir una utilització responsable del vehicle.

2. Dominar el vehicle amb la finalitat de no crear situacions perilloses i reaccionar de manera adequada quan aquestes situacions es presenten.

3. Discernir els perills originats per la circulació i avaluar-ne la gravetat.

4. Observar les disposicions legals i reglamentàries en matèria de trànsit, circulació de vehicles i seguretat viària, en particular les que tenen per objecte prevenir els accidents de circulació i garantir la fluidesa i la seguretat de la circulació.

5. Tenir un coneixement raonat de la mecànica i el manteniment simple de les parts i dels dispositius del vehicle que li permeten detectar els defectes tècnics més importants, en particular els que posen en perill la seguretat, i de les mesures que s'han de prendre per remeiar-los degudament.

6. Tenir en compte tots els factors que afecten el comportament dels conductors amb la finalitat de conservar en tot moment la utilització plena de les aptituds i les capacitats necessàries per conduir amb seguretat.

7. Contribuir a la seguretat de tots els usuaris, en particular dels més dèbils i dels més exposats al perill, mitjançant una actitud respectuosa.

8. Contribuir a millorar el medi ambient, i evitar-ne la contaminació.

9. Auxiliar les víctimes d'accidents de circulació, atendre els ferits i donar-los l'auxili que resulta més adequat segons les circumstàncies, i procurar evitar perills o danys més grans, restablir en la mesura que sigui possible la seguretat de la circulació i col·laborar amb els agents de l'autoritat en l'aclariment dels fets.



Article 32. *Proves que cal superar*

1. Les proves que cal superar per obtenir les categories de permís i l'autorització especial per conduir vehicles que transporten mercaderies perilloses són les següents:

- a) Proves d'aptituds psicofísiques, psicotècniques, psiquiàtriques i analítiques.
- b) Proves escrites de coneixements.
- c) Proves pràctiques d'aptituds i de comportaments.

2. Les proves d'aptituds psicofísiques, que inclouen la prova psicotècnica, tenen per objecte comprovar que no hi ha cap malaltia o deficiència que pugui suposar una incapacitat per conduir associada amb:

- a) La capacitat visual.
- b) La capacitat auditiva.
- c) El sistema locomotor.
- d) El sistema cardiovascular.
- e) Els trastorns hematològics.
- f) El sistema renal.
- g) El sistema respiratori.
- h) Les malalties metabòliques i endocrines.
- i) El sistema nerviós i muscular.
- j) Els trastorns mentals i de conducta.
- k) Els trastorns relacionats amb l'addicció a les drogues tòxiques, els estupefaents, les substàncies psicotròpiques o les begudes alcohòliques.
- l) L'aptitud perceptivomotora.
- m) Qualsevol altra afecció no esmentada en els apartats anteriors que pugui suposar una incapacitat per conduir o comprometre la seguretat viària.

3. La prova psicotècnica és obligatòria per a totes les persones que volen obtenir o renovar les categories de permís del grup 2 de conductors enunciades en l'article 34 d'aquest Reglament i l'autorització especial per conduir vehicles que transporten mercaderies perilloses.

A més, totes les persones que volen obtenir o renovar l'autorització especial per conduir vehicles que transporten mercaderies perilloses i les persones que volen renovar les categories de permís del grup 2 de conductors a partir dels setanta anys han de superar una prova analítica i una prova d'aptitud psiquiàtrica. Aquestes proves tenen per objecte comprovar que no hi ha cap malaltia o deficiència que pugui suposar una incapacitat per conduir associada amb:

- a) L'analítica i el cribatge (*screening*) de drogues d'abús en orina.
- b) Els trastorns psiquiàtrics.

Per presentar-se a la prova psiquiàtrica cal fer-ho amb els resultats de l'analítica i el cribatge de drogues d'abús en orina.

4. Les proves escrites de coneixements comprenen:

- a) Prova escrita de coneixements comuns.
- b) Prova escrita de coneixements específics.

Aquestes proves es poden reunir en una única prova.

5. Les proves pràctiques d'aptituds i de comportaments comprenen:
 - a) La prova pràctica d'aptituds i de comportaments en circuit tancat.
 - b) La prova pràctica d'aptituds i de comportaments en la circulació en les vies obertes al trànsit en general.
6. De les proves indicades en els apartats anteriors, els candidats han de superar, segons la categoria del permís que pretenen obtenir, les que s'estableixen en el quadre I de l'annex IV.
7. Les proves han d'ajustar-se a les prescripcions establertes en el capítol tercer del Reglament i en l'annex IV.

Capítol segon. Proves d'aptituds psicofísiques

Article 33. *Persones que s'han de sotmetre a les proves*

1. S'han de sotmetre a les proves d'aptituds psicofísiques i les exploracions necessàries per determinar si reuneixen les condicions segures per conduir totes les persones que volen obtenir o prorrogar qualsevol categoria de permís. També tenen l'obligació de fer-se aquestes proves totes les persones relacionades amb les activitats o l'ensenyament de la conducció.

2. Les aptituds psicofísiques necessàries per obtenir o prorrogar la vigència del permís són les que estableix l'annex III.

3. Sense perjudici del que es disposa en l'apartat anterior, si el professional o l'organisme oficial que fa el reconeixement detecta que un sol·licitant no està en condicions perquè se li expedeixi un permís, o per prorrogar-ne la validesa, encara que no es tracti d'alguna de les malalties o deficiències indicades en l'annex III, ho ha de comunicar al Registre de permisos de conduir perquè resolgui, amb l'informe complementari previ dels serveis mèdics competents, si escau, el que correspongui.

Article 34. *Grups de conductors*

1. A l'efecte del que es disposa a l'annex III, els conductors es classifiquen en els dos grups següents:

a) Grup 1: comprèn els conductors que són titulars o que sol·liciten l'obtenció o la pròrroga de la vigència del permís de les categories AM, A1, A2, A, B, BE i J.

Per obtenir o renovar el permís de conduir d'aquestes categories, és necessari el certificat mèdic oficial del metge de capçalera.

b) Grup 2: comprèn els conductors que són titulars o que sol·liciten l'obtenció o la pròrroga de la vigència del permís de les categories B2, B2E, C1, C1E, C, CE, D1, D1E, D i DE.

Per obtenir o renovar el permís de conduir d'aquestes categories professionals, és necessari el certificat mèdic especial oficial lliurat pels facultatius del SAAS amb la prova psicotècnica, fins als setanta anys. A partir d'aquesta edat, és necessari el certificat mèdic especial oficial lliurat per un facultatiu del SAAS, al qual s'ha d'incorporar, la prova analítica i la prova psiquiàtrica.

2. Per obtenir o renovar l'autorització especial per conduir vehicles que transporten mercaderies perilloses, és necessari el certificat mèdic especial oficial lliurat pels facultatius del SAAS, amb la prova psicotècnica, la prova analítica i la prova psiquiàtrica.

Capítol tercer. Proves que cal superar per conduir vehicles de motor i ciclomotors

Secció primera. Proves que cal superar per comprovar els coneixements, les aptituds i els comportaments

Article 35. *Proves escrites de coneixements comuns i específics*

1. La prova escrita de coneixements comuns i la de coneixements específics es fan en català i tenen per objecte garantir que els candidats tenen un coneixement raonat i una bona comprensió sobre les matèries que s'indiquen en l'annex IV, III.

No obstant el que s'indica en el paràgraf anterior, en el cas de residents que faci menys de dos anys que resideixen a Andorra, els exàmens poden fer-se en anglès, espanyol, francès o portuguès com indica l'apartat 3 de l'article 15 del Reglament d'ús de la llengua oficial en organismes públics vigent.

2. La prova escrita de coneixements comuns tracta sobre els coneixements de les normes de circulació (requisits administratius, ús de les vies públiques, velocitat, maniobres, iniciació de la marxa, avançaments, canvi de direcció, canvi de sentit de la marxa, parades, estacionament, preferència de pas, separació entre vehicles, marxa en caravana organitzada, circulació en vies saturades, obstacles a la calçada, limitacions de pes, dimensions dels vehicles, transport de persones en vehicles de mercaderies, càrrega, prohibicions especials, enllumenat i senyalització d'automòbils, senyalització de les maniobres i senyals especials en els vehicles), els senyals de circulació (generalitats, senyalització horitzontal i vertical, senyals lluminosos, senyals dels agents de circulació), la seguretat viària i la conducció de vehicles (normes aplicables als conductors, seguretat dels vehicles en circulació, principals factors d'accidents, conducció en condicions meteorològiques o ambientals adverses, comportament respecte als altres usuaris de la via, comportament en cas d'accident, conducció econòmica, preparació i desenvolupament d'un viatge, tècniques de sostenibilitat, normes específiques per a la conducció i el manteniment del vehicle elèctric, híbrid, de GLP, de GN o de pila d'hidrogen).

3. La prova escrita de coneixements específics tracta sobre la mecànica de l'automòbil (motor, alimentació, encesa, part elèctrica, mecanisme de distribució, lubricants, refrigeració, mecanismes de transmissió, suspensió, direcció i frens, tècniques de sostenibilitat, nous sistemes de propulsió, vehicle elèctric, híbrid, de GLP, de GN o de pila d'hidrogen) i la reglamentació específica aplicable a conductors i vehicles (serveis d'urgència, transport de passatgers, transport de mercaderies) segons la categoria de permís que se sol·liciti.

Article 36. *Prova pràctica d'aptituds i de comportaments en circuit tancat*

1. El contingut de la prova d'aptituds i de comportaments en circuit tancat s'orienta a comprovar la destresa i l'habilitat dels candidats en el domini i la utilització del vehicle i dels comandaments.

2. Els candidats fan les maniobres indicades en l'annex IV, IV.

Article 37. *Prova pràctica d'aptituds i de comportaments en la circulació en les vies obertes al trànsit en general*

1. Prèviament a aquesta prova, el candidat a obtenir el permís de conduir ha de demostrar que és capaç de preparar-se per a una conducció segura.

2. El candidat ha de fer obligatòriament amb tota seguretat i amb les precaucions necessàries les operacions indicades en l'annex IV, V.

3. En cadascuna de les situacions de conducció, el candidat ha de demostrar soltesa en la utilització dels comandaments del vehicle i domini per introduir-se en la circulació amb seguretat total.

Durant la prova, el candidat ha de donar la impressió de seguretat. Els errors de conducció o un comportament perillós que amenaci la seguretat del vehicle d'examen, els passatgers del vehicle o els usuaris de la via, tant si és necessària com si no la intervenció del personal examinador o del monitor, és causa suficient per interrompre la prova i qualificar la falta d'aptitud. No obstant això, el personal examinador pot decidir continuar la prova fins que la parada del vehicle es pugui fer de forma segura.

4. El candidat ha de mostrar un comportament prudent i respectuós. El personal examinador ha de tenir en compte la globalitat de la forma de conduir per fer-se una idea general de la preparació del candidat. El candidat ha de tenir una conducció flexible i segura que tingui en compte les condicions meteorològiques i de la via pública, dels altres vehicles i dels altres usuaris —especialment dels més vulnerables—, i ha de tenir capacitat d'anticipació.

Article 38. *Convocatòries i dates de les proves*

1. Per presentar un candidat a les proves per obtenir el permís de conduir, l'autoescola ha de fer la sol·licitud a través del procediment establert pel departament competent en matèria de permisos de conduir.

2. Cada sol·licitud per obtenir el permís de conduir dona dret a una convocatòria per fer les proves escrites de coneixements i les proves pràctiques en circuit tancat i en la circulació en les vies obertes al trànsit en general.

3. Les dates de les proves són fixades pel Registre de permisos de conduir conjuntament amb l'autoescola d'acord amb la petició de l'interessat. La no presentació a qualsevol prova en la data fixada dona lloc a la pèrdua de la convocatòria, llevat de casos de malaltia o altres situacions excepcionals degudament justificades. S'accepten anul·lacions de convocatòria fins a dos dies hàbils anteriors al dia fixat per a la prova sense que es perdi la convocatòria. Per contra, qualsevol demanda d'anul·lació dintre dels dos dies hàbils esmentats no s'accepta.

4. L'antelació màxima per poder presentar-se a la convocatòria de les proves escrites de coneixements és de tres mesos abans de complir l'edat mínima exigida per obtenir el permís de conduir de la categoria que se sol·licita.

En la data de la convocatòria de les proves pràctiques, el sol·licitant es pot presentar un mes abans de complir l'edat mínima exigida per obtenir el permís de conduir de la categoria de la qual s'examina.

El permís de conduir es lliura en la data en la qual el sol·licitant tingui l'edat per poder conduir vehicles de la categoria de la qual s'hagi examinat.

5. Les dates de les proves són fixades a l'inici de l'any natural pel personal examinador del departament competent en matèria de permisos de conduir conjuntament amb les autoescoles.

6. Un cop aprovades les proves escrites i declarat apte el candidat, el resultat de les proves escrites és vàlid durant el període d'un any. Aquest període s'inicia el dia després d'aprovar les proves escrites. Transcorregut el termini d'un any, el candidat és declarat no apte i ha de tornar a presentar-se a les proves escrites, llevat de casos de malaltia o altres situacions excepcionals degudament justificades.

7. Quan el candidat no ha superat una de les proves en la convocatòria, l'autoescola ha de tornar a iniciar el procediment a partir de l'apartat 1 d'aquest article.

8. Les proves són eliminatòries. Qui no supera les proves escrites no pot presentar-se a la prova pràctica en circuit tancat, i qui no supera la prova pràctica en circuit tancat no pot presentar-se a la prova pràctica en la circulació en les vies obertes al trànsit en general.

9. Les proves escrites de coneixements no es fan el mateix dia que les proves pràctiques en circuit tancat i en la circulació en les vies obertes al trànsit en general. La prova pràctica en circuit tancat i la prova pràctica en la circulació en les vies obertes al trànsit en general es poden fer el mateix dia, sempre que el candidat sigui declarat apte en la prova pràctica en circuit tancat.

10. Tot candidat que és declarat apte en una prova està obligat a efectuar la següent de la forma que estigui establerta. No s'accepten anul·lacions parcials de les proves.

11. Per homologar el permís de conduir, el candidat ha de superar les proves pràctiques en circuit tancat i en les vies obertes al trànsit en general.

Article 39. *Realització de les proves escrites de coneixements*

1. Les proves escrites es fan de forma que es garanteixi que el candidat disposa dels coneixements adequats. De forma general, es fan per procediments informàtics.

El candidat selecciona les respostes que considera correctes entre les proposades per a cada pregunta.

2. El nombre de preguntes és el que s'indica en l'annex IV, III D.

Article 40. *Qualificació de les proves escrites de coneixements i pràctiques d'aptituds i de comportaments*

1. Les proves, tant les escrites de coneixements com les pràctiques d'aptituds i de comportaments, són qualificades amb apte o no apte. La declaració d'apte en una prova té un període de vigència d'un any, des del dia següent en què el candidat és declarat apte en la mateixa prova.



Dins del termini assenyalat en el paràgraf anterior, quan el candidat supera la prova següent, el termini de vigència comença a comptar de nou.

Les proves són eliminatòries. Qui no supera la prova escrita de coneixements no pot fer la prova pràctica d'aptituds i de comportaments en circuit tancat, i qui no supera aquesta altra prova no pot fer la prova pràctica d'aptituds i de comportaments en la circulació en les vies obertes al trànsit en general.

La qualificació de les proves s'ajusta als criteris previstos en els annexos IV, III E i IV, C.

2. El personal examinador encarregat de qualificar les proves d'aptituds i de comportaments és el personal tècnic del departament titular del Registre de permisos de conduir.

Article 41. *Persones exemptes de fer les proves escrites de coneixements*

1. Està exempt de fer la prova escrita de coneixements comuns qui és titular d'un permís de conduir andorrà vigent per a l'obtenció del qual ha superat aquesta prova.

2. Està exempt de fer la prova escrita de coneixements específics qui és titular d'un permís de conduir andorrà vigent per a l'obtenció del qual ha superat aquesta prova.

Article 42. *Altres requisits per dur a terme la prova d'aptituds i de comportaments en la circulació en les vies obertes al trànsit en general*

1. Per fer la prova d'aptituds i de comportaments en la circulació en les vies obertes al trànsit en general, el monitor que ha impartit la formació va al doble comandament del vehicle.

En els vehicles utilitzats per fer les proves d'aptituds i de comportaments únicament hi poden anar els candidats, els monitors autoritzats i el personal examinador.

2. Durant el desenvolupament de la prova a què fa referència l'apartat anterior, les instruccions precises les dona exclusivament el personal examinador encarregat de qualificar-la.

3. El monitor és responsable de la seguretat de la circulació. No ha d'intervenir en el desenvolupament de la prova, ja sigui donant instruccions amb signes, paraules o de qualsevol altra forma, o exercint una acció directa sobre els comandaments del vehicle, llevat que es tracti d'un cas d'emergència, errors o comportaments perillosos del candidat que impliquin la manca de compliment de les normes o els senyals reguladors de la circulació o qüestions de seguretat viària que posin en perill la seguretat del vehicle, dels ocupants o dels usuaris de la via. Si ho fa, encara que sigui degut a una situació en la qual està obligat a intervenir, s'interromp i se suspèn immediatament la prova i el candidat és declarat no apte en la convocatòria.

Si el monitor fa cas omís del deure d'actuar en els casos esmentats, es considera que assumeix a tots els efectes les responsabilitats de tota mena que es deriven de l'acció feta pel candidat. Com a mesura cautelar i fins que no es delimitin les responsabilitats, el personal examinador pot inhabilitar el monitor per a l'exercici d'aquesta funció en la circulació en les vies obertes al trànsit en general.

Article 43. *Durada de les proves*

El temps destinat per dur a terme les proves escrites de coneixements i pràctiques d'aptituds i de comportaments és el previst en els annexos IV, III C, IV B i V B.

Article 44. *Interrupció de les proves*

1. S'interrompen i se suspenen de forma immediata les proves escrites de coneixements i es declara no apte en la convocatòria el candidat que pertorba l'ordre o que comet o intenta cometre un frau en el desenvolupament de qualsevol de les proves. També se suspèn de forma immediata el candidat que pertorba l'ordre abans d'entrar a la sala d'examen.

A més de la declaració de no apte en la convocatòria, pot acordar-se la interrupció i la suspensió de les proves pràctiques d'aptituds i de comportaments quan el candidat mostra imperícia, manca de domini del vehicle o dels comandaments i comet errors o faltes que individualment considerades o per acumulació amb d'altres impliquen aquesta qualificació, o si es donen els supòsits previstos en l'apartat 3 de l'article 42 del Reglament.

2. No s'inicien les proves, o són interrompudes, quan el candidat o el monitor no presenten la documentació requerida per ser identificats o quan el candidat no disposa de l'equip de protecció adequat, o no porta les correccions, pròtesis o adaptacions en la persona o el vehicle o les que porta són inadequades. Es considera que no es disposa de l'equip de protecció quan, tot i tenir-lo, aquest equipament no reuneix les condicions tècniques preceptives o no disposa de l'homologació corresponent o es troba caducada.

3. Es procedeix de la mateixa manera quan el monitor no presta la col·laboració deguda al personal examinador perquè la prova s'iniciï o es desenvolupi amb les garanties necessàries, quan hi ha indicis racionals que per les circumstàncies que concorren les proves no es poden desenvolupar amb la normalitat i la seguretat necessàries, o quan la circulació en les condicions apreciades constitueix una infracció dels preceptes de la Llei 12/2021, del 13 de maig, del Codi de la circulació vigent.

4. En qualsevol dels supòsits descrits en els dos apartats anteriors, la interrupció de la prova no implica la pèrdua de la convocatòria per al candidat.

Article 45. *Lloc de realització de les proves pràctiques d'aptituds i de comportaments en circuit tancat*

1. La prova d'aptituds i de comportaments en circuit tancat es fa en un terreny tancat a la circulació i degudament adaptat per a aquesta funció.

En el terreny únicament hi pot haver els candidats que han de fer la prova, el personal examinador i, quan ho sol·liciten i són autoritzats, els monitors dels candidats, si bé han d'estar en el lloc que se'ls indica i amb la finalitat exclusiva de presenciar la prova i, si escau, de col·laborar amb el personal examinador en el seu desenvolupament.

2. La prova d'aptituds i de comportaments en la circulació en les vies obertes al trànsit en general té lloc en carreteres i vies urbanes, de qualsevol categoria. El recorregut l'indica el personal examinador. Aquestes vies han de presentar dificultats diverses amb què pot trobar-se un conductor.

Sempre que sigui possible, la prova es desenvolupa en condicions de trànsit diverses. El temps de durada de la prova ha d'utilitzar-se de forma òptima amb la finalitat de comprovar el comportament del candidat en les situacions de trànsit en què es pot trobar, i prestar una atenció especial a la transició d'una situació a una altra.

Capítol quart. Proves que cal fer per obtenir l'autorització especial que habilita per conduir vehicles que transporten mercaderies perilloses

Article 46. *Proves sobre la formació teòrica*

Tot conductor que sol·licita l'autorització administrativa especial per conduir vehicles que transporten mercaderies perilloses, o la seva ampliació, ha de demostrar que disposa dels coneixements raonats de comprensió i les aptituds necessàries per conduir vehicles que transporten mercaderies perilloses. Per això, ha de fer una prova teòrica comuna i una prova teòrica específica de coneixements sobre els temes previstos en l'annex V, A.

Article 47. *Proves sobre la formació pràctica*

Tot conductor que sol·licita l'autorització administrativa especial per conduir vehicles que transporten mercaderies perilloses ha de demostrar, a més, que disposa d'una formació pràctica, mitjançant la realització d'uns exercicis individuals sobre les matèries previstes en l'annex V, B.

Article 48. *Centres d'exàmens en els quals es fan les proves escrites i els exercicis pràctics*

1. Les proves escrites de coneixements es fan en el lloc, la data i l'hora que determina el departament competent en matèria de transport i que s'estableix en la convocatòria de les proves.

2. Els exercicis pràctics individuals sobre extinció d'incendis, primers auxilis, operacions de càrrega i descàrrega i els que per natura ho requereixen es fan en el lloc, la data i l'hora que determina el departament competent en matèria de transport i que s'estableix en la convocatòria de les proves.



Article 49. *Convocatòries i dates de les proves escrites*

1. Cada sol·licitud per fer les proves escrites de coneixements per obtenir o ampliar l'autorització especial dona dret a dos convocatòries per fer totes les proves. Entre les dos convocatòries a les quals dona dret una sol·licitud no poden transcórrer més de dos mesos, llevat de casos de malaltia o altres situacions excepcionals degudament justificades.

2. La data de la segona prova teòrica, en cas de suspendre la primera, és fixada, a petició de l'interessat, pel departament competent en matèria de transport tenint en compte les possibilitats del servei.

3. La no presentació a qualsevol de les proves en les dates fixades dona lloc a la pèrdua de la convocatòria, llevat de casos de malaltia o altres situacions excepcionals degudament justificades.

Article 50. *Manera de fer les proves escrites i els exercicis pràctics*

1. Les proves escrites de coneixements es fan de manera escrita o per un procediment que permet el tractament automatitzat dels resultats. Per fer la prova, el departament competent en matèria de transport facilita als candidats els qüestionaris, que són contestats per escrit en els fulls per consignar les respostes que es consideren correctes entre les propostes de cada pregunta.

El nombre de preguntes dels qüestionaris és el que s'indica en l'annex V, A.4.

2. Els exercicis pràctics individuals es fan en instal·lacions adequades, amb els mitjans i equips adequats i amb el personal qualificat que requereix la prova. En el desenvolupament i la realització de la prova és necessària la participació activa de tots i cada un dels candidats.

Article 51. *Qualificació i vigència de les proves escrites i dels exercicis pràctics*

1. Les proves escrites de coneixements, tant la comuna com cada una de les específiques, i els exercicis pràctics individuals són qualificats com a aptes o no aptes, amb subjecció al que preveu l'annex V, A.A.5 i B.B.2.

2. Les proves escrites de coneixements per obtenir o ampliar l'autorització especial són controlades i qualificades pels tècnics del departament competent en matèria de transport.

3. Els exercicis pràctics individuals són qualificats pel personal que ha impartit la formació pràctica, si bé els tècnics del departament competent en matèria de transport poden presenciar el desenvolupament dels mateixos exercicis i intervenir en la valoració i qualificació.

4. La declaració d'aptitud en les proves escrites de coneixements o en els exercicis pràctics individuals per obtenir o ampliar l'autorització especial té un període de vigència de sis mesos, des del dia següent en què el candidat és declarat apte en la prova o l'exercici corresponent.

La declaració d'aptitud en les proves o en els exercicis pràctics individuals per prorrogar la vigència de l'autorització especial caduca en la mateixa data que l'autorització que es vol prorrogar.

Article 52. *Durada de les proves*

El temps destinat per dur a terme les proves escrites de coneixements i els exercicis pràctics és el previst en l'annex V, A.A.6 i B.B.2.

Article 53. *Persones exemptes de fer les proves*

1. Estan exemptes de fer la prova escrita de coneixements comuns, així com els exercicis pràctics als quals es refereixen els articles 46 i 47 del Reglament, respectivament, els titulars d'una autorització administrativa especial vigent que sol·liciten l'ampliació per conduir vehicles que transporten matèries i objectes explosius (classe 1), o matèries radioactives (classe 7), o vehicles cisterna, vehicles bateria o unitats de transport que transporten cisternes o contenidors cisterna.

2. Estan exemptes de fer els exercicis pràctics de primers auxilis i d'extinció d'incendis els sol·licitants que disposen d'un certificat d'aptitud lliurat per un organisme reconegut pel departament competent en matèria de transport per a aquest tipus de formació.

Article 54. *Proves que cal fer per prorrogar la vigència de l'autorització especial*

1. Les normes establertes en els articles 46, 47 i 52 del Reglament són igualment aplicables al conductor titular d'una autorització administrativa especial vigent, quan sol·licita la pròrroga de la vigència per un període de cinc anys.
2. El nou període de vigència de l'autorització especial comença a partir de la data en què caduca la vigència de la pròrroga.

Títol III. Procediment sancionador i incompliments**Article 55.** *Procediment sancionador i incompliments*

1. El procediment sancionador aplicable és el que determina el Codi de l'Administració vigent i el Reglament regulador del procediment sancionador que el desenvolupa, a excepció del procediment sancionador aplicable a les sancions imposades pel Cos de Policia o pels serveis de circulació comunals, que queda regulat per la Llei 12/2021, del 13 de maig, del Codi de la circulació.

2. L'incompliment de les obligacions establertes en aquest Reglament se sanciona d'acord amb el que preveu la Llei 12/2021, del 13 de maig, del Codi de la circulació.

Disposició transitòria primera. Equivalència dels permisos de conduir expedits amb anterioritat a l'entrada en vigor del Reglament

1. Els permisos de conduir expedits conforme a les categories anteriors a l'entrada en vigor d'aquest Reglament continuen sent vàlids en les mateixes condicions en què van ser expedits fins que expiri el període de vigència, sense necessitat de ser substituïts per les categories regulades en el Reglament.

La substitució no es fa fins a la pròrroga de la vigència o qualsevol altre tràmit reglamentari, moment en què s'expedeix el permís de conduir amb les noves categories.

Quan la substitució es fa per la pròrroga de la vigència, el permís de conduir se substitueix pel permís amb les noves categories i el termini de vigència és el que correspongui d'acord amb el que disposa el Reglament.

Quan la substitució es fa per qualsevol altre tràmit que no és la pròrroga de la vigència, s'expedeix el permís de conduir amb les noves categories, però el nou permís conserva el període de vigència que té assignat.

2. Les categories dels permisos de conduir als quals fa referència l'apartat 1 d'aquesta disposició transitòria equivalen a:

Categories expedides amb anterioritat a l'entrada en vigor del Reglament	Categories equivalents a les categories descrites en el Reglament
LC	AM
A1	A1
A2	A2
A3	A
B1	B
B1+E	BE
B2	B2
B2+E	B2E
C1	C1
C1+E	C1E
C2	C
C2+E	CE
D1	D1
D1+E	D1E
D2	D
D2+E	DE
J	J

Un cop s'obté l'equivalència indicada en el quadre, a continuació es poden aplicar les equivalències descrites a l'article 6 del Reglament.



Disposició transitòria segona. Candidats que disposin de la categoria A2 en data 31 d'agost del 2021

Les persones que tinguin la categoria A2 del permís de conduir abans de l'1 de setembre del 2021 poden demanar la categoria A del permís de conduir, amb les condicions de la normativa anterior, sense passar l'examen de la categoria A.

Disposició transitòria tercera. Permís internacional andorrà

Tenint en compte que el 25 de setembre del 2025 entra en vigor a Andorra el Conveni internacional de Viena, del 8 de novembre de 1968, sobre la circulació viària, a partir d'aquesta data, el permís internacional andorrà s'expedirà d'acord amb el model establert per aquest Conveni.

Disposició transitòria quarta. Edat mínima per a l'obtenció dels permisos de determinades categories del grup 2

Mentre el procediment per a l'obtenció del Certificat d'Aptitud Professional per a Conductors (CAP) no sigui efectiu i vigent a Andorra, les edats mínimes per a l'obtenció de determinats permisos de conduir corresponents a les categories del grup 2 són les següents:

- Per a la categoria C, l'edat mínima és de vint anys complerts.
- Per a la categoria D1, l'edat mínima és de vint anys complerts.
- Per a la categoria D, l'edat mínima és de vint-i-un anys complerts i cal tenir un any d'antiguitat del permís de la categoria D1.
- Per a la categoria DE, l'edat mínima és de vint-i-dos anys complerts i cal tenir un any d'antiguitat del permís de la categoria D.

Disposició derogatòria. Derogació del Decret 545/2022, del 22-12-2022, d'aprovació del Reglament de permisos i de les autoritzacions administratives complementàries per conduir i del Registre de permisos de conduir

A l'entrada en vigor d'aquest Reglament queda derogat el Decret 545/2022, del 22-12-2022, d'aprovació del Reglament de permisos i de les autoritzacions administratives complementàries per conduir i del Registre de permisos de conduir.

Cosa que es fa pública per a coneixement general.

Andorra la Vella, 23 de desembre del 2024

Xavier Espot Zamora
Cap de Govern

Annex I. Permís de conduir

A) Model i contingut del permís de conduir

1. Les característiques físiques de la targeta del permís de conduir són conformes a les normes ISO 7810 i ISO 7816-1.

2. El permís tindrà dos cares.

La cara 1 conté:

- a) La menció "PERMÍS DE CONDUIR" en majúscules.
- b) La menció "PRINCIPAT D'ANDORRA" en majúscules.
- c) El segell d'Andorra amb el distintiu "AND".
- d) Les informacions específiques del permís consten numerades de la manera següent:
 1. Els cognoms del titular.
 2. El nom del titular.
 3. La data i el lloc de naixement del titular.
 - 4a. La data d'expedició del permís.
 - 4b. La data d'expiració del permís.
 - 4c. La designació de l'autoritat que l'expedeix.
 - 4d. El número del cens.
 5. El número del permís.
 6. La fotografia del titular.
 7. La signatura del titular.
 8. La residència del titular.
 9. Les categories de vehicles que el titular té dret a conduir.
- e) Les mencions "AND" i "Permís de conduir" en diversos idiomes impreses en rosa i que serveixin com a fons del permís.

La cara 2 conté:

En un quadre:

9. Les categories de vehicles que el titular té dret a conduir.
10. La data de la primera obtenció de cada categoria (aquesta data s'ha de transcriure al nou permís en tota substitució o canvi posteriors, i ha d'estar escrita de la manera següent: dd/mm/aaaa).
11. La data d'expiració de validesa de cada categoria.
12. Si escau, les mencions addicionals o restrictives en forma codificada per a cada categoria que s'apliquin. Els codis són els que s'indiquen en l'apartat B d'aquest annex.
Quan un codi s'apliqui a totes les categories del permís, es pot imprimir sota les rúbriques 9, 10 i 11.
13. Un espai reservat perquè un altre Estat d'acollida pugui inscriure facultativament mencions indispensables per a la gestió del permís.
14. Un espai reservat perquè l'Estat que expedeix el permís pugui inscriure mencions indispensables per a la gestió o la seguretat viària.
15. Una explicació de les rúbriques numerades que apareixen en les cares 1 i 2 del permís.



B) Codis de la Unió Europea harmonitzats i codis nacionals

Codi	Subcodi	Descripció
Conductor (causes mèdiques)		
01		Correcció i protecció de la vista
	01.01	Ulleres
	01.02	Lent o lents de contacte
	01.03	Vidre de protecció
	01,03	Lent opaca
	01.05	Recobriment de l'ull
	01.06	Ulleres o lents de contacte
	01.20	Daltonisme
02		Pròtesi auditiva / ajuda a la comunicació
	02.01	Pròtesi auditiva d'una orel·la
	02.02	Pròtesi auditiva de les dos orelles
03		Pròtesi/ortesi de l'aparell locomotor
	03.01	Pròtesi/ortesi dels membres superiors
	03.02	Pròtesi/ortesi dels membres inferiors
05		Conducció amb restriccions per causes mèdiques
	05.01	Limitació a la conducció diürna (per exemple, des d'una hora després de l'ortus fins a una hora abans de l'ocàs)
	05.02	Limitació de conducció en el radi de. km del lloc de la residència del titular, o dintre de la ciutat o regió
	05.03	Conducció sense passatgers
	05.04	Conducció amb una limitació de velocitat de 90 km/h
	05.05	Conducció autoritzada únicament en presència del titular d'un permís de conduir
	05.06	Sense remolc
	05.07	Conducció no permesa en autopista
	05.08	Exclusió d'alcohol
Adaptacions del vehicle		
10		Transmissió adaptada
	10.01	Transmissió manual
	10.02	Transmissió automàtica
	10.03	Transmissió accionada electrònicament
	10.04	Palanca de canvis adaptada
	10.05	Sense caixa de canvis secundària
15		Embragatge adaptat
	15.01	Pedal d'embragatge adaptat
	15.02	Embragatge manual
	15.03	Embragatge automàtic
	15.04	Separació davant del pedal d'embragatge / pedal abatible / extraïble
20		Mecanismes de frenada adaptats
	20.01	Pedal de fre adaptat
	20.02	Pedal de fre eixamplat
	20.03	Pedal de fre accionat amb el peu esquerre
	20.04	Pedal de fre que encaixa amb la sola de la sabata
	20.05	Pedal de fre basculant
	20.06	Fre de servei manual (adaptat)
	20.07	Utilització màxima del fre de servei reforçat
	20.08	Utilització màxima del fre d'emergència integrat en el fre de servei
	20.09	Fre d'estacionament adaptat
	20.10	Fre d'estacionament accionat elèctricament
	20.11	Fre d'estacionament (adaptat) accionat amb el peu
	20.12	Separació davant del pedal de fre / pedal abatible / extraïble
	20.13	Fre accionat amb el genoll



	20.14	Fre de servei accionat elèctricament
25		Mecanismes d'acceleració adaptats
	25.01	Pedal de l'accelerador adaptat
	25.02	Pedal de l'accelerador que encaixa amb la sola de la sabata
	25.03	Pedal de l'accelerador amb inclinació
	25.04	Accelerador manual
	25.05	Accelerador de genoll
	25.06	Servoaccelerador (electrònic, pneumàtic, etc.)
	25.07	Pedal de l'accelerador a l'esquerra del pedal de fre
	25.08	Pedal de l'accelerador a l'esquerra
	25.09	Separació davant del pedal de l'accelerador / pedal abatible / extraïble
30		Mecanismes combinats de frenada i acceleració adaptats
	30.01	Pedals paral·lels
	30.02	Pedals al mateix nivell (o gairebé)
	30.03	Accelerador i fre lliscants
	30.04	Accelerador i fre lliscants i amb ortesis
	30.05	Pedals de l'accelerador i del fre abatibles / extraïbles
	30.06	Pis elevat
	30.07	Separació al costat del pedal de fre
	30.08	Separació per a pròtesis al costat del pedal de fre
	30.09	Separació davant dels pedals de l'accelerador i del fre
	30.10	Suport per al taló / per a la cama
	30.11	Accelerador i fre accionats elèctricament
35		Dispositius de comandament adaptats (interruptors dels fars, eixugaparabrises, clàxon, intermitents, etc.)
	35.01	Dispositius de comandament accionables sense alterar la conducció ni el control
	35.02	Dispositius de comandament accionables sense descuidar el volant ni els accessoris (de pom, de forquilla, etc.)
	35.03	Dispositius de comandament accionables sense descuidar el volant ni els accessoris (de pom, de forquilla, etc.) amb la mà esquerra
	35.04	Dispositius de comandament accionables sense descuidar el volant ni els accessoris (de pom, de forquilla, etc.) amb la mà dreta
	35.05	Dispositius de comandament accionables sense descuidar el volant, ni els accessoris (de pom, de forquilla, etc.), ni els mecanismes combinats d'acceleració i frenada
40		Direcció adaptada
	40.01	Direcció assistida convencional
	40.02	Direcció assistida reforçada
	40.03	Direcció amb sistema auxiliar
	40.04	Columna de direcció allargada
	40.05	Volant adaptat (volant de secció més gran o més gruixuda, volant de diàmetre reduït, etc.)
	40.06	Volant basculant
	40.07	Volant vertical
	40.08	Volant horitzontal
	40.09	Conducció accionada amb el peu
	40.10	Direcció alternativa adaptada (accionada per palanca, etc.)
	40.11	Pom en el volant
	40.12	Volant amb ortesi de la mà
	40.13	Amb ortesi tenòdesi
42		Retrovisors adaptats
	42.01	Retrovisor lateral exterior (esquerra o dret)
	42.02	Retrovisor exterior implantat en l'aleta
	42.03	Retrovisor interior suplementari per controlar el trànsit
	42.04	Retrovisor interior panoràmic
	42.05	Retrovisor per evitar el punt cec
	42.06	Retrovisor/s exterior/s accionable/s elèctricament



43		Seient del conductor adaptat
	43.01	Seient del conductor a una alçària adequada per a la visió i a una distància normal del volant i del pedal
	43.02	Seient del conductor adaptat a la forma del cos
	43.03	Seient del conductor amb suport lateral per millorar l'estabilitat en posició d'assegut
	43.04	Seient del conductor amb reposabraços
	43.05	Seient del conductor lliscant amb gran recorregut
	43.06	Cinturons de seguretat adaptats
	43.07	Cinturons amb subjecció en quatre punts
44		Adaptacions de la motocicleta
	44.01	Fre de comandament únic
	44.02	Fre (adaptat) accionat amb la mà (roda davantera)
	44.03	Fre (adaptat) accionat amb el peu (roda posterior)
	44.04	Maneta d'acceleració (ajustada)
	44.05	Transmissió i embragatge manuals (adaptats)
	44.06	Retrovisor/s adaptat/s
	44.07	Comandaments (adaptats) (intermitents, llum de fre, etc.)
	44.08	Alçària del seient adaptada per permetre al conductor arribar al terra amb els dos peus en posició d'assegut
45		Únicament motocicleta amb sidecar
46		Únicament tricicle
50		Limitat a un vehicle / un número de xassís específic (número d'identificació del vehicle, VIN)
51		Limitat a un vehicle / a una matrícula específica (número de registre del vehicle)
Aspectes administratius		
70		Canvi del permís número ..., expedit per. (símbol EU/ONU, si es tracta d'un país tercer); per exemple: 70.0123456789.NL
71		Duplicat del permís número ..., expedit per. (símbol EU/ONU, si es tracta d'un país tercer); per exemple: 71.9876543210.AND
72		Limitat als vehicles de la categoria A, d'una cilindrada màxima de 125 cc i una potència màxima d'11 kW (A1)
73		Limitat als vehicles de la categoria B, de tipus tricicle o quadricicle de motor (B1)
74		Limitat als vehicles de la categoria C, d'una massa màxima autoritzada de menys de 7.500 kg (C1)
75		Limitat als vehicles de la categoria D, amb un màxim de 16 seients, sense comptar el del conductor (D1)
76		Limitat als vehicles de la categoria C, d'una massa màxima autoritzada de menys de 750 kg, amb un remolc d'una massa màxima autoritzada de menys de 12.000 kg, a condició que la massa màxima autoritzada del conjunt format així sigui inferior a 12.000 kg, i que la massa màxima autoritzada del remolc sigui inferior a la massa en buit del vehicle tractor (C1E)
77		Limitat als vehicles de la categoria D, amb un màxim de 16 seients, sense comptar el del conductor (D1), amb un remolc d'una massa màxima autoritzada de més de 750 kg, a condició que a) la massa màxima autoritzada del conjunt format així sigui inferior a 12.000 kg, que la massa màxima autoritzada del remolc sigui inferior a la massa en buit del vehicle tractor, i b) el remolc no s'utilitzi per al transport de persones (D1E)
78		Limitat als vehicles amb transmissió automàtica
79		Limitat als vehicles
	90.01	A l'esquerra
	90.02	A la dreta
	90.03	Esquerra
	90.04	Dreta
	90.05	Mà
	90.06	Peu
	90.07	Utilitzable
	79.01	Limitat als vehicles de dos rodes amb sidecar o sense
	79.02	Limitat als vehicles de la categoria AM de tres rodes o quadricicles lleugers
	79.03	Limitat als tricicles
	79.04	Limitat als tricicles que portin enganxat un remolc d'una massa màxima autoritzada inferior a 750 kg
	79.05	Motocicletes de la categoria A1 amb una relació potència/pes de més de 0,1 kW/kg
	79.06	Vehicles de la categoria BE amb una massa màxima autoritzada del remolc de més de 3.500 kg



80		Limitat al titular d'un permís de conduir per a vehicles de la categoria A de tipus tricicle de motor que no tingui 24 anys
81		Limitat al titular d'un permís de conduir per a vehicles de la categoria A de tipus motocicleta de dos rodes que no tingui 21 anys
90		Codis utilitzats en combinació amb codis que defineixen modificacions del vehicle
	90.01	A l'esquerra
	90.02	A la dreta
	90.03	Esquerra
	90.04	Dreta
	90.05	Mà
	90.06	Peu
	90.07	Utilitzable
95		Conductor titular del CAP que satisfà l'obligació d'aptitud professional prevista en l'article 3 de la Directiva 2003/59/CE, vàlida fins al. (per exemple, 95 (01-01-2012))
96		Vehicles de la categoria B que porten enganxat un remolc d'una massa màxima autoritzada de més de 750 kg, sempre que la massa màxima autoritzada d'aquest conjunt sigui de més de 4.250 kg
97		No autoritza a conduir un vehicle de la categoria C1 que entri en l'àmbit d'aplicació del Reglament CEE número 3821/85 del Consell, del 20 de desembre de 1985, relatiu a l'aparell de control en el sector dels transports per carretera

Codis nacionals

04	Epilèpsia en tractament controlada
06	Audiòfons
11	Dislèxia
031	Visió monocular
106	01,70.1622.4197
0509	Velocitat de menys de 80 km/h
1101	Hipoglucèmia
1043	Renovació de 2 a 3 anys
1054	Velocitat màxima de 100 km/h
9900	Conducció limitada a 80 km/h
9901	B2 només vàlid per a vehicle oficial
9902	Exempció de dur el cinturó de seguretat
9903	B2+E només vàlid per a vehicles oficials
9904	Autocaravana
9905	A2, A, B2, B2E, C1, C1E, C, CE, D1, D1E, D, DE
9906	BE només vàlid per a vehicles oficials
9907	Vàlid només per a competició

Annex II. Documentació per obtenir les diverses autoritzacions administratives per conduir

A) Obtenció inicial del permís de conduir

La sol·licitud per obtenir el permís de conduir inicial s'acompanya dels documents següents:

- El certificat mèdic oficial omplert i expedit pel metge de capçalera legalment autoritzat a exercir al Principat d'Andorra, per a les categories AM, A1, A2, A, B, B+E i J (conductors del grup 1). Aquest certificat mèdic té una validesa de tres mesos.
- El certificat mèdic especial oficial omplert i expedit pels metges del Servei del SAAS i la prova psicotècnica per a les categories B2, B2E, C1, C1E, C, CE, D1, D1E, D i DE, fins als setanta anys i, a partir d'aquesta edat, és necessari el certificat mèdic especial oficial lliurat pels metges del SAAS, amb la prova psicotècnica, més la prova analítica i la prova psiquiàtrica (conductors del grup 2). Aquest certificat mèdic té una validesa de tres mesos.
- Una fotografia recent en color i amb fons blanc, llis i uniforme, presa de front amb el cap totalment descobert, sense ulleres fosques i sense cap altra peça de roba o accessori que pugui impedir o dificultar la identificació de la persona, de dimensions 35 x 45 mm.
- Les persones menors d'edat han de presentar l'autorització paterna/materna per obtenir el permís de conduir oficial degudament omplerta i signada. Les persones menors d'edat emancipades han de presentar els documents que justifiquin aquesta circumstància.

B) Modificació de les dades del permís de conduir

Per obtenir una nova edició del permís de conduir quan es modifiquen les dades impreses en el permís, la sol·licitud s'ha d'acompanyar dels documents següents:

- El document que acredita la modificació de les dades que figuren en el permís de conduir.
- El permís de conduir original.

C) Pèrdua o robatori del permís de conduir

Per obtenir un duplicat del permís de conduir en el cas de pèrdua o robatori, la sol·licitud s'ha d'acompanyar del document següent:

- El certificat de pèrdua o robatori del Servei de Policia d'Andorra que acredita aquesta circumstància.

D) Permís de conduir en mal estat o malmès

Per obtenir un duplicat del permís, la sol·licitud s'ha d'acompanyar del permís de conduir en mal estat o malmès.

E) Renovació del permís de conduir

La sol·licitud per obtenir la renovació del permís de conduir s'acompanya dels documents següents:

- El certificat mèdic oficial omplert i expedit pel metge de capçalera legalment autoritzat a exercir al Principat d'Andorra, per a les categories AM, A1, A2, A, B, BE i J (conductors del grup 1). Aquest certificat mèdic té una validesa de tres mesos.
- El certificat mèdic especial oficial omplert i expedit pels metges del Servei del SAAS i la prova psicotècnica per a les categories B2, B2E, C1, C1E, C, CE, D1, D1E, D i DE, fins als setanta anys i, a partir d'aquesta edat, és necessari el certificat mèdic especial oficial lliurat pels metges del SAAS, amb la prova psicotècnica, més la prova analítica i la prova psiquiàtrica (conductors del grup 2). Aquest certificat mèdic té una validesa de tres mesos.



- Una fotografia recent en color i amb fons blanc, llis i uniforme, presa de front amb el cap totalment descobert, sense ulleres fosques i sense cap altra peça de roba o accessori que pugui impedir o dificultar la identificació de la persona, de dimensions 35 x 45 mm.

F) Augment de categoria del permís de conduir

Per obtenir un augment de categoria del permís de conduir, a més dels documents indicats en l'apartat B anterior la sol·licitud ha d'anar acompanyada dels documents següents:

- El permís de conduir original: cal lliurar-lo en el moment de rebre el nou.

G) Permís de conduir de països de la UE, els seus microestats, Islàndia, Noruega i Suïssa (homologació directa de totes les categories sense examen)

La sol·licitud per obtenir l'homologació del permís de conduir s'acompanya dels documents següents:

- El certificat mèdic oficial omplert i expedit pel metge de capçalera legalment autoritzat a exercir al Principat d'Andorra, per a les categories AM, A1, A2, A, B i BE. Aquest certificat mèdic té una validesa de tres mesos.
- El certificat mèdic especial oficial omplert i expedit pels metges del Servei del SAAS i la prova psicotècnica fins als setanta anys i, a partir d'aquesta edat, és necessari el certificat mèdic especial lliurat pels metges del SAAS, amb la prova psicotècnica, més la prova analítica i la prova psiquiàtrica per a les categories B2, B2E, C1, C1E, C, CE, D1, D1E, D i DE (conductors del grup 2). Aquest certificat mèdic té una validesa de tres mesos.
- Una fotografia recent en color i amb fons blanc, llis i uniforme, presa de front amb el cap totalment descobert, sense ulleres fosques i sense cap altra peça de roba o accessori que pugui impedir o dificultar la identificació de la persona, de dimensions 35 x 45 mm.
- Les persones menors d'edat han de presentar l'autorització paterna/materna per obtenir el permís de conduir oficial degudament omplerta i signada. Les persones menors d'edat emancipades han de presentar els documents que justifiquin aquesta circumstància.

H) Permís de conduir de països tercers a la UE, excepte els seus microestats, Islàndia, Noruega i Suïssa (homologació directa únicament de les categories AM, B i BE)

La sol·licitud per obtenir l'homologació del permís de conduir s'acompanya dels documents següents:

- El certificat mèdic oficial omplert i expedit pel metge de capçalera legalment autoritzat a exercir al Principat d'Andorra, per a les categories AM, A1, A2, A, B i BE. Aquest certificat mèdic té una validesa de tres mesos.
- Una fotografia recent en color i amb fons blanc, llis i uniforme, presa de front amb el cap totalment descobert, sense ulleres fosques i sense cap altra peça de roba o accessori que pugui impedir o dificultar la identificació de la persona, de dimensions 35 x 45 mm.
- L'original i una fotocòpia per ambdós cares del permís de conduir (caldrà lliurar l'original del permís en el moment de recollir el permís de conduir andorrà).
- El certificat d'autenticitat del permís de conduir, lliurat per l'autoritat expedidora, acompanyat d'una traducció jurada al català, al francès o al castellà, llevat que es tracti d'un permís en format europeu (Directiva 2006/126/CE).
- El certificat d'equivalència de les categories del permís que la persona sol·licitant vol homologar, lliurat per l'autoritat expedidora, acompanyat d'una traducció jurada al català, al francès o al castellà, llevat que es tracti d'un permís en format europeu (Directiva 2006/126/CE).



I) Permís de conduir de països que no són part del Conveni sobre la postil·la de la Haia

La sol·licitud per obtenir l'homologació del permís de conduir s'acompanya dels documents següents:

- El certificat mèdic oficial omplert i expedit pel metge de capçalera legalment autoritzat a exercir al Principat d'Andorra, per a les categories AM, A1, A2, A, B i BE. Aquest certificat mèdic té una validesa de tres mesos.
- El certificat mèdic especial oficial omplert i expedit pels metges del Servei del SAAS i la prova psicotècnica fins als setanta anys i, a partir d'aquesta edat, és necessari el certificat mèdic especial oficial lliurat pels metges del SAAS, amb la prova psicotècnica, més la prova analítica i la prova psiquiàtrica per a les categories B2, B2E, C1, C1E, C, CE, D1, D1E, D i DE (conductors del grup 2). Aquest certificat mèdic té una validesa de tres mesos.
- Una fotografia recent en color i amb fons blanc, llis i uniforme, presa de front amb el cap totalment descobert, sense ulleres fosques i sense cap altra peça de roba o accessori que pugui impedir o dificultar la identificació de la persona, de dimensions 35 x 45 mm.
- L'acta notarial que acrediti l'autenticitat del permís i les seves equivalències, acompanyada d'una traducció jurada al català, al francès o al castellà, o bé
- El certificat d'autenticitat i el certificat d'equivalència lliurats per l'autoritat expedidora del permís, acompanyats d'una traducció jurada al català, al francès o al castellà.
- S'han de presentar prèviament l'acta notarial o els certificats al ministeri encarregat dels afers exteriors del Govern d'Andorra per finalitzar el procés de legalització consular.

J) Autorització especial que habilita per conduir vehicles que transporten mercaderies perilloses

La sol·licitud per obtenir i renovar l'autorització especial que habilita per conduir vehicles que transporten mercaderies perilloses s'acompanya dels documents següents:

- El certificat mèdic especial oficial omplert i expedit pels metges del Servei del SAAS, la prova psicotècnica, la prova psiquiàtrica i l'analítica per a les categories D1, D1E, D i DE (conductors del grup 2). Aquest certificat mèdic té una validesa de tres mesos.
- El certificat del curs impartit per un centre de formació reconegut pel departament competent en matèria de transport, si escau.
- El certificat del curs de primers auxilis, si escau.
- El certificat del curs d'extinció d'incendis, si escau.
- El certificat del curs d'ampliació de l'autorització, si escau.
- L'autorització especial original (carnet ADR).
- Una fotografia recent en color i amb fons blanc, llis i uniforme, presa de front amb el cap totalment descobert, sense ulleres fosques i sense cap altra peça de roba o accessori que pugui impedir o dificultar la identificació de la persona, de dimensions 35 x 45 mm.

K) Permís de conduir internacional

El permís de conduir internacional se sol·licita a l'Automòbil Club d'Andorra. La persona interessada s'ha de presentar als locals de l'Automòbil Club d'Andorra amb els documents següents:

- Una fotografia recent en color i amb fons blanc, llis i uniforme, presa de front amb el cap totalment descobert, sense ulleres fosques i sense cap altra peça de roba o accessori que pugui impedir o dificultar la identificació de la persona, de dimensions 35 x 45 mm.
- El passaport o el document nacional d'identitat originals.
- El permís de conduir original.

Annex III. Aptituds psicofísiques requerides per conduir vehicles de motor i ciclomotors, i proves analítiques i aptituds psiquiàtriques i requerides per conduir vehicles que transporten mercaderies perilloses

Malalties i deficiències que són causa de la denegació en l'obtenció o la renovació de les autoritzacions administratives per conduir.

El metge que emet el certificat mèdic oficial per a l'obtenció o la renovació de l'autorització administrativa per conduir pot derivar la persona al metge especialista per fer les proves mèdiques que consideri oportunes o pot demanar els informes mèdics que consideri oportuns als metges especialistes andorrans.

El metge pot emetre un certificat apte condicionat i el candidat o el titular de l'autorització administrativa per conduir haurà de fer els controls o els tractaments que se'n derivin, així com les proves mèdiques oportunes. Si la persona interessada no respecta la condició mèdica, se li retira el permís de conduir.

A) Aptituds psicofísiques

1. Capacitat visual

El candidat a un permís de conduir ha de sotmetre's a les investigacions apropiades que garanteixen que disposa d'una agudesa visual compatible amb la conducció de vehicles de motor. Si se sospita que el candidat no té una capacitat visual adequada, ha de ser examinat per una autoritat mèdica competent. En aquest examen s'ha de prestar una atenció especial a l'agudesa visual, al camp visual, a la visió crepuscular i a les malalties oculars progressives.

Si per assolir l'agudesa visual requerida cal fer servir lents correctores, a l'informe s'ha d'indicar l'obligació de l'ús durant la conducció. Aquestes lents han de ser ben tolerades. A efectes d'aquest annex, les lents intraoculars no es consideren lents correctores, i s'entén per visió monocular tota agudesa visual inferior a 0,10 en un ull, amb lents correctores o sense, degut a la pèrdua anatòmica o funcional de qualsevol etiologia.

Exploració (1)	Criteris d'aptitud per a l'obtenció o la renovació del permís		Adaptacions, restriccions i altres limitacions en persones i vehicles o de circulació, en permís subjecte a condicions restrictives	
	Grup 1 (2)	Grup 2 (3)	Grup 1 (4)	Grup 2 (5)
1.1. Agudesa visual	S'ha de tenir, si és necessari, amb lents correctores, una agudesa visual binocular almenys de 0,5.	S'ha de tenir, amb correcció òptica o sense, una agudesa visual almenys de 0,8 i almenys de 0,1 per a l'ull amb millor agudesa i amb pitjor agudesa, respectivament. Si és necessària la correcció amb ulleres, la potència d'aquestes ulleres no pot excedir +8 diòptries.	No s'admet.	No s'admet.
	No s'admet la visió monocular.	No s'admet la visió monocular.	Els afectats de visió monocular amb agudesa visual a l'ull millor de 0,5 o més gran, i més de 6 mesos d'antiguitat en visió monocular, poden obtenir o renovar el permís sempre que reuneixin la resta de capacitats visuals. Quan pel grau d'agudesa visual o per l'existència d'una malaltia ocular progressiva, els reconeixements periòdics són inferiors a la vigència normal del permís, el període de vigència es fixa segons criteri mèdic. Mirall retrovisor exterior a ambdós costats del vehicle o mirall interior panoràmic o, si és necessari, mirall retrovisor adaptat.	No s'admet la visió monocular.
	No s'admet la cirurgia refractiva (diferent d'afàcia).	No s'admet la cirurgia refractiva (diferent d'afàcia).	Després d'1 mes de la cirurgia refractiva, aportant els informes de la intervenció, es pot obtenir o renovar el permís amb un període de vigència màxim d'1 any. Passat l'any des de la data de la intervenció i tenint en compte el defecte de refracció prequirúrgic, la refracció actual i la possible existència d'efectes secundaris no desitjats, a criteri oftalmològic es fixa el període de vigència posterior.	En cas de cirurgia refractiva i passats 3 mesos des de la intervenció, es pot obtenir o renovar el permís amb un període de vigència màxim d'1 any. Passat l'any de la data de la intervenció i tenint en compte el defecte de la refracció prequirúrgic, la refracció actual i la possible existència d'efectes secundaris no desitjats, a criteri oftalmològic es fixa el període de vigència posterior.



1.2. Camp visual	Si la visió és binocular, el camp binocular ha de ser normal. En l'examen binocular, el camp visual central no ha de presentar escotomes absoluts en punts corresponents d'ambdós ulls ni escotomes relatius significatius en la sensibilitat retiniana.	S'ha de tenir un camp visual binocular normal. Després de l'exploració de cada camp monocular, aquests camps no han de presentar reduccions significatives en cap dels seus meridians. En l'examen monocular, no s'admet la presència d'escotomes absoluts ni escotomes relatius significatius en la sensibilitat retiniana.	No s'admet.	No s'admet.
	Si la visió és monocular, el camp visual monocular ha de ser normal. El camp visual central no ha de presentar escotomes absoluts ni escotomes relatius significatius en la sensibilitat retiniana.	No s'admet la visió monocular.	No s'admet.	No s'admet.
1.3. Afàquies i pseudofàquies	No s'admeten les monolaterals ni les bilaterals.	Ídem al grup 1.	Passat 1 mes, si s'assoleixen els valors determinats en els apartats 1.1 i 1.2 del grup 1, el període de vigència màxim del permís és de 3 anys, segons criteri mèdic.	Passats 2 mesos, si s'assoleixen els valors determinats en els apartats 1.2 i 1.2 del grup 2, el període de vigència màxim del permís és de 3 anys, segons criteri mèdic.
1.4. Sensibilitat al contrast	No hi ha d'haver alteracions significatives en la capacitat de recuperació a l'enlluernament ni alteracions de la visió mesòpica.	Ídem al grup 1.	En el cas de patir alteracions de la visió mesòpica o de l'enlluernament, s'han d'establir les restriccions i limitacions que a criteri oftalmològic són necessàries per garantir la seguretat en la conducció. En tot cas s'ha de descartar patologies oftalmològiques que originen alteracions no incloses en cap de la resta d'apartats sobre la capacitat visual.	No s'admet.
1.5. Motilitat palpebral	No s'admeten ptosis ni lagoftàlmies que afectin la visió en els límits i condicions assenyalats en els apartats 1.1 i 1.2 del grup 1.	No s'admeten ptosis ni lagoftàlmies que afectin la visió en els límits i condicions assenyalats en els apartats 1.1 i 1.2 del grup 2.	No s'admet.	No s'admet.
1.6. Motilitat del globus ocular	No s'admeten diplopies.	Ídem al grup 1.	Les diplopies només es permeten a criteri oftalmològic sempre que no es manifestin en els 20° centrals del camp visual i no produeixin cap altra simptomatologia, en especial fatiga visual. En les d'aparició recent ha de transcórrer un període d'almenys 6 mesos sense conduir. En cas que es permeti l'obtenció o la renovació del permís, el període de vigència màxim és de 3 anys. Quan la diplopia s'elimini amb l'oclusió d'un ull s'apliquen les restriccions pròpies de la visió monocular.	No s'admet.
	El nistagme impedeix l'obtenció o la renovació quan no permeti assolir els nivells de capacitat visual indicats en els apartats 1.1 a 1.7 del grup 1, ambdós inclosos, quan sigui manifestació d'alguna malaltia de les incloses en aquest annex o quan, a criteri facultatiu, origini o pugui originar fatiga visual durant la conducció.	El nistagme impedeix l'obtenció o la renovació quan no permeti assolir els nivells de capacitat visual indicats en els apartats 1.1 a 1.7 del grup 2, ambdós inclosos, quan sigui manifestació d'alguna malaltia de les incloses en aquest annex o quan, a criteri facultatiu, origini o pugui originar fatiga visual durant la conducció.	No s'admet.	No s'admet.
	No s'admeten altres defectes de la visió binocular ni estrabismes que impedeixin assolir els nivells fixats en els apartats 1.1 a 1.7 del grup 1, ambdós inclosos. Quan no impedeixin assolir els nivells de capacitat visual indicats en els apartats 1.1 a 1.7 del grup 1, ambdós inclosos, l'oftalmòleg ha de valorar principalment les conseqüències sobre la fatiga visual, els efectes refractius, el camp visual, el grau d'estereòpsia, la presència de fóries i de torticolis i l'aparició de diplopia, així com la probable evolució del procés, i ha de fixar en conseqüència el període de vigència.	No s'admeten altres defectes de la visió binocular ni els estrabismes.	Quan els estrabismes i altres defectes de la visió binocular no impedeixin assolir els nivells de capacitat visual indicats en els apartats 1.1 a 1.7 del grup 1, ambdós inclosos, i degut a la seva repercussió en els paràmetres com la fatiga visual, els defectes refractius, el camp visual, el grau d'estereòpsia, la presència de fória i de torticoli i l'aparició de diplopia, o per la probable evolució del procés, els reconeixements periòdics que cal fer són per a un període inferior a la vigència normal del permís; aquest període es fixa segons el criteri de l'oftalmòleg.	Quan els estrabismes i altres defectes de la visió binocular no impedeixin assolir els nivells de capacitat visual indicats en els apartats 1.1 a 1.7 del grup 2, ambdós inclosos, l'oftalmòleg haurà de valorar les conseqüències sobre els paràmetres com la fatiga visual, els defectes refractius, el camp visual, el grau d'estereòpsia, la presència de fória i de torticoli, l'aparició de diplopia i la probable evolució del procés, i haurà de fixar en conseqüència el període de vigència màxim de 3 anys.

1.7. Deteriorament progressiu de la capacitat visual	Les malalties progressives que no permeten assolir els nivells fixats en els apartats 1.1 a 1.6 anteriors, ambdós inclosos, impedeixen l'obtenció o la renovació.	Les malalties i els trastorns progressius de la capacitat visual impedeixen l'obtenció o la renovació.	Quan no impedeixen assolir els nivells fixats en els apartats 1.1 a 1.6 i els reconeixements periòdics que cal fer són per a un període inferior al de vigència normal de permís, el període de vigència es fixa segons criteri mèdic.	No s'admet.
	Encara que s'hagin assolit els nivells fixats en els apartats 1.1 a 1.6 anteriors, ambdós inclosos, si la pressió intraocular es troba per sobre dels límits normals s'han d'analitzar possibles factors de risc associats i s'estableix un control periòdic a criteri oftalmològic.	Ídem al grup 1.	Quan els reconeixements periòdics que cal fer són per a un període inferior al de la vigència normal del permís, aquest període es fixa segons criteri mèdic.	Quan els reconeixements periòdics que cal fer són per a un període inferior al de la vigència normal del permís, aquest període es fixa segons criteri mèdic.
1.8. Deteriorament agut de la capacitat visual	Després d'una pèrdua important i brusca de la visió d'un ull, ha de transcórrer un període d'adaptació de 6 mesos sense conduir. Després es pot obtenir o renovar el permís aportant l'informe oftalmològic favorable.	Ídem al grup 1.	No s'admet.	No s'admet.

2. Capacitat auditiva

Quan per assolir l'agudesa auditiva mínima que es requereix, indicada a l'apartat 2.1, sigui necessària la utilització de l'audiòfon, a l'informe s'ha d'indicar l'obligació de l'ús durant la conducció.

Exploració (1)	Criteris d'aptitud per a l'obtenció o la renovació del permís		Adaptacions, restriccions i altres limitacions en persones i vehicles o de circulació, en permís subjecte a condicions restrictives	
	Grup 1 (2)	Grup 2 (3)	Grup 1 (4)	Grup 2 (5)
2.1. Agudesa auditiva	Les hipoacúsies, amb audiòfon o sense, de més del 45% de pèrdua combinada entre les dos orelles, havent obtingut l'índex d'aquesta pèrdua mitjançant audiometria tonal, impedeixen l'obtenció o la renovació del permís.	Les hipoacúsies, amb audiòfon o sense, de més del 35% de pèrdua combinada entre les dos orelles, havent obtingut l'índex d'aquesta pèrdua mitjançant audiometria tonal, impedeixen l'obtenció o la renovació del permís.	Els afectats d'hipoacúsies amb pèrdua combinada de menys del 45% (amb audiòfon o sense) han de portar un mirall retrovisor exterior a ambdós costats del vehicle i interior panoràmic.	No s'admet.

3. Sistema locomotor

No s'ha d'expedir ni renovar el permís de conduir al candidat o al conductor que pateix afeccions o anomalies del sistema locomotor que fan perillosa la conducció de vehicles de motor.

Exploració (1)	Criteris d'aptitud per a l'obtenció o la renovació del permís		Adaptacions, restriccions i altres limitacions en persones i vehicles o de circulació, en permís subjecte a condicions restrictives	
	Grup 1 (2)	Grup 2 (3)	Grup 1 (4)	Grup 2 (5)
3.1. Motilitat	No hi pot haver cap alteració que impedeixi la posició sedent normal o una utilització eficaç dels dispositius del vehicle, o que requereixi per a això posicions atípiques o fatigoses, ni afeccions o anomalies que requereixin adaptacions, restriccions i altres limitacions en persones i vehicles o a la circulació.	Ídem al grup 1.	Les adaptacions, restriccions i altres limitacions que s'imposen a persones i vehicles o a la circulació es determinen d'acord amb les discapacitats que pateix la persona interessada, reflectides en l'informe d'aptitud psicofísica i avaluades en les proves estàtiques o dinàmiques corresponents.	Excepcionalment, s'admeten dispositius de canvi automàtic i d'assistència de la direcció amb l'informe favorable de l'autoritat mèdica competent i amb la deguda avaluació, en les proves estàtiques o dinàmiques corresponents. Es tenen en consideració els riscos o perills addicionals relacionats amb la conducció dels vehicles derivats d'eficiències que s'inclouen en aquest grup.
3.2. Afeccions o anomalies progressives	No hi ha d'haver afeccions o anomalies progressives.	Ídem al grup 1.	Quan no impedeixen l'obtenció o la renovació i els reconeixements periòdics que cal fer són per a un període inferior al de la vigència normal del permís, aquest període es fixa segons criteri mèdic.	No s'admeten.
3.3. Talla	No s'admeten talles que poden originar una posició de conducció incompatible amb la utilització segura del vehicle o amb la correcta visibilitat del conductor.	Ídem al grup 1.	Quan la talla impedeix una posició de conducció segura o no permet la correcta visibilitat del conductor, les adaptacions, restriccions o limitacions que s'imposen són fixades segons criteri tècnic i d'acord amb el dictamen mèdic, amb l'avaluació corresponent en les proves estàtiques i dinàmiques.	No s'admet.

4. Sistema cardiovascular

Constitueixen un perill per a la seguretat viària les afeccions que poden exposar els conductors o els candidats a l'obtenció o la renovació d'un permís de conduir a una fallada del sistema cardiovascular que pugui provocar una alteració sobtada de les funcions cerebrals.

A l'efecte de valorar la capacitat funcional, s'utilitza la classificació de la New York Heart Association en categories d'activitat física de la persona objecte de l'exploració. Dins de la categoria funcional I s'hi inclouen les persones l'activitat física habitual de les quals no està limitada i no ocasiona fatiga, palpitations, dispnea o dolor anginos. Dins de la categoria funcional II s'hi inclouen les persones l'activitat física habitual de les quals està moderadament limitada i origina simptomatologia de fatiga, palpitations, dispnea o dolor anginos. Dins de la categoria III hi ha una marcada limitació de l'activitat física habitual; apareix fatiga, palpitations, dispnea o dolor anginos després d'una activitat menor de l'habitual. La categoria IV suposa la impossibilitat de desenvolupar qualsevol activitat física sense l'aparició de símptomes en repòs.

Exploració (1)	Criteris d'aptitud per a l'obtenció o la renovació del permís		Adaptacions, restriccions i altres limitacions en persones i vehicles o de circulació, en permís subjecte a condicions restrictives	
	Grup 1 (2)	Grup 2 (3)	Grup 1 (4)	Grup 2 (5)
4.1. Insuficiència cardíaca	No hi ha d'haver cap alteració que afecti la dinàmica cardíaca amb signes objectius i funcionals de descompensació o síncope.	No hi ha d'haver cap alteració que afecti la dinàmica cardíaca amb signes objectius i funcionals de descompensació de síncope, i no hi ha d'haver arritmies o una altra simptomatologia associada. L'informe cardiològic inclou la determinació de la fracció d'ejecció, que ha de ser superior al 45%.	No s'admet.	No s'admet.
	No pot haver-hi cap cardiopatia que origini simptomatologia corresponent a una categoria funcional II o IV.	No pot haver-hi cap cardiopatia que origini simptomatologia corresponent a una categoria funcional II, III o IV.	No s'admet.	No s'admet.
4.2. Trastorns del ritme	No pot haver-hi arrítmia maligna durant els darrers 6 mesos que origini o pugui originar una pèrdua d'atenció o una síncope al conductor, excepte en els casos amb antecedents de teràpia curativa i informe favorable del cardiòleg.	No pot haver-hi cap trastorn del ritme cardíac que pugui originar una pèrdua d'atenció o una síncope al conductor, ni antecedents de pèrdua d'atenció, isquèmia cerebral o síncope secundària al trastorn del ritme durant els darrers 2 anys, excepte en els casos amb antecedents de teràpia curativa i informe favorable del cardiòleg.	Quan hi ha antecedents de taquicàrdia ventricular, amb l'informe favorable d'un especialista en cardiologia que avaluï el tractament, l'absència de recurrència del quadre clínic i una funció ventricular acceptable, es pot fixar un període de vigència inferior al normal segons criteri mèdic.	Quan hi ha antecedents de taquicàrdia ventricular no sostinguda, sense recurrència després de 6 mesos d'evolució, amb l'informe favorable d'un especialista en cardiologia, es pot obtenir i renovar el permís amb un període de vigència màxim d'1 any. En tot cas l'informe ha d'acreditar la fracció d'ejecció superior al 40% i l'absència de taquicàrdia ventricular en el registre Holter.
	No pot haver-hi cap alteració del ritme que origini simptomatologia corresponent a una categoria funcional III o IV.	No pot haver-hi cap alteració del ritme que origini simptomatologia corresponent a una categoria funcional II, III o IV.	No s'admet.	No s'admet.
4.3. Marcapassos i desfibril·lador automàtic implantable	No pot haver-hi utilització de marcapassos.	Ídem al grup 1.	Passat 1 mes des de l'aplicació del marcapassos, amb l'informe favorable d'un especialista en cardiologia, es pot obtenir o renovar el permís per al període de vigència establert pel facultatiu.	Passats 3 mesos des de l'aplicació del marcapassos, amb l'informe favorable d'un especialista en cardiologia, es pot obtenir o renovar el permís per a un període de vigència màxim de 2 anys.
	No pot haver-hi implantació de desfibril·lador automàtic implantable.	Ídem al grup 1.	Passats 6 mesos de l'implant del desfibril·lador automàtic, i quan no hi ha simptomatologia, amb l'informe de l'especialista en cardiologia es pot obtenir o renovar el permís per a un període de vigència màxim d'1 any. Els mateixos criteris s'apliquen en cas de descàrrega; en cap cas no es permeten les recurrències múltiples ni una fracció d'ejecció menor del 30%.	No s'admet.
4.4. Pròtesis valvulars cardíques	No pot haver-hi utilització de pròtesis valvulars cardíques.	Ídem al grup 1.	Passats 3 mesos de la col·locació de la pròtesi valvular, amb l'informe favorable d'un especialista en cardiologia, es pot obtenir o renovar el permís per a un període de vigència màxim de 3 anys.	Passats 6 mesos de la col·locació de la pròtesi valvular, amb l'informe favorable d'un especialista en cardiologia, i sempre que es compleixi la resta de requisits cardiològics, es pot obtenir o renovar el permís per a un període de vigència màxim d'1 any.

4.5. Cardiopatia isquèmica	No pot haver-hi antecedents d'infart agut o miocardi en els 3 últims mesos.	Ídem al grup 1.	No s'admet.	No s'admet. En cas de tenir antecedents d'infart de miocardi, amb una prova prèvia ergomètrica negativa i amb l'informe del cardiòleg, el període de vigència màxim és d'1 any.
	No s'admeten la cirurgia de revascularització ni la revascularització percutània.	Ídem al grup 1.	Passat 1 mes d'una intervenció de cirurgia de revascularització o de revascularització percutània amb absència de simptomatologia isquèmica i amb informe del cardiòleg, es pot obtenir o renovar el permís per a un període de vigència màxim de 2 anys; posteriorment s'ha de fixar, amb l'informe previ favorable del cardiòleg, el període de vigència a criteri facultatiu.	Passats 3 mesos d'una intervenció en cirurgia de revascularització o de revascularització percutània, amb absència de simptomatologia isquèmica, amb prova ergomètrica negativa i amb l'informe del cardiòleg, es pot obtenir o renovar el permís per a un període de vigència màxim d'1 any,
	No pot haver-hi cap cardiopatia isquèmica que origini simptomatologia corresponent a una categoria funcional III o IV.	No s'admet cap cardiopatia isquèmica que origini simptomatologia corresponent a una categoria funcional II, III o IV	No s'admet.	No s'admet.
4.6. Hipertensió arterial	No pot haver-hi signes d'afectació orgànica.	Ídem al grup 1.	No s'admet.	No s'admet.
4.7. Aneurismes de grans vasos	No pot haver-hi aneurismes de grans vasos ni dissecció aòrtica. S'admet la correcció quirúrgica sempre que hi hagi un resultat satisfactori d'aquesta correcció i no hi hagi clínica d'isquèmica cardíaca.	Ídem al grup 1.	Després de la correcció quirúrgica d'un aneurisma o dissecció i passats 6 mesos d'aquesta correcció, portant l'informe favorable de l'especialista en cardiologia o cirurgia vascular, es pot obtenir o renovar el permís per a un període de vigència màxim de 2 anys. En el cas de l'aneurisma i sempre que les característiques d'aquest aneurisma no impliquin un risc elevat de trencament i que s'associïn a clínica d'isquèmica cardíaca, amb l'informe favorable d'un especialista en cardiologia o cirurgia vascular, es pot obtenir o renovar el permís per a un període de vigència màxim d'1 any.	Després de la correcció quirúrgica d'un aneurisma o dissecció i passats 12 mesos d'aquest aneurisma, aportant l'informe favorable de l'especialista en cardiologia o cirurgia vascular, es pot obtenir o renovar el permís per a un període de vigència màxim d'1 any.
4.8. Arteriopaties perifèriques	En cas d'arteriopatia perifèrica, es valora la possible associació de cardiopatia isquèmica.	Ídem al grup 1.	No s'admeten.	No s'admeten.
4.9. Malalties venoses	No pot haver-hi trombosi venosa profunda.	No s'admeten les varius voluminoses del membre inferior ni les tromboflebitis.	No s'admeten.	No s'admeten.

5. Trastorns hematològics

Exploració (1)	Criteris d'aptitud per a l'obtenció o la renovació del permís		Adaptacions, restriccions i altres limitacions en persones i vehicles o de circulació en permís subjecte a condicions restrictives	
	Grup 1 (2)	Grup 2 (3)	Grup 1 (4)	Grup 2 (5)
5.1. Processos oncohematològics				
5.1.1. Processos sotmesos a tractament quimioteràpic	No s'admeten.	No s'admeten.	Passats 3 mesos de la finalització del darrer cicle de tractament, amb l'informe favorable d'un hematòleg i sempre que en el darrer mes no hi hagi hagut anèmia, leucopènia o trombopènia severes, es fixa un període de vigència màxim de 3 anys, fins que passin 10 anys de la remissió completa, sempre acreditada amb l'informe d'un hematòleg.	Passats 3 mesos de la finalització del darrer cicle de tractament, amb l'informe favorable d'un hematòleg i sempre que en el darrer mes no hi hagi hagut anèmia, leucopènia o trombopènia severes, es fixa un període de vigència màxim d'1 any, fins que passin 10 anys de remissió completa, sempre acreditada amb l'informe d'un hematòleg.
5.1.2. Policitemia vera	No s'admet.	No s'admet.	Si en els darrers 3 mesos no hi ha hagut un valor d'hemoglobina major de 20 g/dl, aportant l'informe favorable d'un hematòleg, el període de vigència màxim és de 2 anys.	Si en els darrers 3 mesos no hi ha hagut un valor d'hemoglobina major de 20 g/dl, aportant l'informe favorable d'un hematòleg, el període de vigència màxim és d'1 any.

5.1.3. Altres trastorns oncohematològics	No s'admeten quan els darrers 3 mesos s'hagi presentat anèmia, leucopènia o trombopènia severa o quan durant els darrers 6 mesos hi hagi hagut una leucocitosi major de 100.000 leucòcits/ μ l o una trombocitosi major de 1.000.000 plaquetes/ μ l.	No s'admeten.	Quan es donin les circumstàncies assenyalades a la columna (2), presentant l'informe favorable d'un hematòleg, el període de vigència màxim és de 2 anys.	Amb l'informe favorable d'un hematòleg, només s'admeten els casos en els quals no s'hagi presentat anèmia, leucopènia o trombopènia severes en els darrers 3 mesos. En aquests casos, el període de vigència màxim és d'1 any i no s'admet que els darrers 6 mesos hi hagi hagut una leucocitosi major de 100.000 leucòcits/ μ l o una trombocitosi major de 1.000.000 plaquetes/ μ l.
5.2. Trastorns no oncohematològics				
5.2.1. Anèmies, leucopènies, trombopènies i poliglobúlies	No s'admeten anèmies, leucopènies, trombopènies o poliglobúlies severes o moderades de caràcter agut en els darrers 3 mesos.	Ídem al grup 1.	En qualsevol de les situacions exposades a la columna (2), amb l'informe favorable d'un hematòleg, es pot obtenir o renovar el permís per a un període de vigència màxim de 2 anys.	En qualsevol de les situacions exposades en la columna (2), amb l'informe favorable d'un hematòleg, es pot obtenir o renovar el permís per a un període de vigència màxim d'1 any.
5.2.2. Trastorns de coagulació	No s'admeten trastorns de coagulació que requereixen un tractament substitutiu habitual.	Ídem al grup 1.	En cas de requerir un tractament substitutiu, amb l'informe favorable d'un hematòleg en què s'acrediti el correcte control del tractament es pot obtenir o renovar el permís per a un període de vigència màxim de 3 anys.	En cas de requerir un tractament substitutiu, amb l'informe favorable d'un hematòleg en què s'acrediti el correcte control del tractament es pot obtenir o renovar el permís per a un període de vigència màxim d'1 any.
5.2.3. Tractament anticoagulant	No s'admeten els casos en què s'han produït descompensacions en el darrer any que hagin requerit transfusió de plasma.	No s'admet.	En els casos inclosos a la columna (2), amb l'informe d'un hematòleg, cardíolog o metge responsable del tractament, es pot obtenir o renovar el permís per a un període de vigència màxim de 2 anys.	En cas d'estar sota tractament anticoagulant, amb l'informe favorable d'un hematòleg, cardíolog o metge responsable del tractament, es pot obtenir o renovar el permís per a un període de vigència màxim d'1 any. No es permet el cas en què s'han produït descompensacions que hagin obligat a transfusions de plasma en els darrers 3 mesos.

6. Sistema renal

Exploració (1)	Criteris d'aptitud per a l'obtenció o la renovació del permís		Adaptacions, restriccions i altres limitacions en persones i vehicles o de circulació en permís subjecte a condicions restrictives	
	Grup 1 (2)	Grup 2 (3)	Grup 1 (4)	Grup 2 (5)
6.1. Nefropaties	No es permeten les que, per la seva etiologia, tractament o manifestacions, puguin posar en perill la conducció.	Ídem al grup 1.	Les persones sotmeses a programes de diàlisi, amb l'informe favorable d'un nefròleg, poden obtenir o renovar el permís; a criteri facultatiu, el període de vigència es pot reduir.	No s'admeten.
6.2. Trasplantament renal	S'admet el trasplantament renal.	Ídem al grup 1.	Les persones sotmeses a un trasplantament renal, passats més de 6 mesos d'antiguitat d'evolució sense problemes derivats del trasplantament, amb l'informe favorable d'un nefròleg poden obtenir o renovar el permís per a un període de vigència establert a criteri facultatiu.	Les persones sotmeses a un trasplantament renal, passats més de 6 mesos d'antiguitat d'evolució sense problemes derivats del trasplantament, en casos excepcionals degudament justificats i amb l'informe favorable d'un nefròleg, poden obtenir o renovar el permís per a un període de vigència màxim d'1 any.

7. Sistema respiratori

Als efectes de l'apartat 7.2, s'entén per síndrome moderada d'apnea obstructiva del son la síndrome en què l'índex d'apnea-hipopnea és d'entre 15 i 29 i per síndrome greu la síndrome en què l'índex és igual o superior a 30, associades en ambdós casos a un nivell de somnolència excessiu durant el dia.

Exploració (1)	Criteris d'aptitud per a l'obtenció o la renovació del permís		Adaptacions, restriccions i altres limitacions en persones i vehicles o de circulació, en permís subjecte a condicions restrictives	
	Grup 1 (2)	Grup 2 (3)	Grup 1 (4)	Grup 2 (5)
7.1. Dispnees	No pot haver-hi dispnees permanents en repòs o d'esforç lleu.	No pot haver-hi dispnees o petits esforços ni paroxístiques de qualsevol etiologia.	No s'admeten.	No s'admeten.
7.2. Síndrome d'apnea obstructiva del son	No s'admet la síndrome d'apnea del son (diagnosticada amb un estudi del son), amb un índex d'apnea-hipopnea igual o superior a 15, associada a una somnolència diürna moderada o greu.	Ídem al grup 1.	En els casos assenyalats a la columna (2), amb l'informe favorable d'una unitat del son en què consti el correcte nivell d'acompliment del tractament i un control satisfactori de la malaltia, en especial de la somnolència diürna, es pot obtenir o renovar el permís per a un període de vigència màxim de 3 anys.	En els casos assenyalats a la columna (3), amb l'informe favorable d'una unitat del son en què consti el correcte acompliment del tractament i un control satisfactori de la malaltia, en especial de la somnolència diürna, es pot obtenir o renovar el permís per a un període de vigència màxim d'1 any.
7.3. Altres afeccions	No pot haver-hi trastorns pulmonars, pleurals, diafragmàtics i mediàstítics que determinin incapacitat funcional; cal valorar el trastorn i l'evolució de la malaltia, tenint en compte especialment l'existència o la possibilitat d'aparició de crisis de dispnea paroxística, dolor toràcic intens o una altra alteració que pugui influir en la seguretat de la conducció.	Ídem al grup 1.	No s'admeten.	No s'admeten.

8. Malalties metabòliques

Exploració (1)	Criteris d'aptitud per a l'obtenció o la renovació del permís		Adaptacions, restriccions i altres limitacions en persones i vehicles o de circulació en permís subjecte a condicions restrictives	
	Grup 1 (2)	Grup 2 (3)	Grup 1 (4)	Grup 2 (5)
8.1. Diabetis mellitus	No pot haver-hi cap tipus de diabetis que estigui descompensada.	Ídem al grup 1.	Sempre que sigui necessari el tractament amb insulina o amb fàrmacs hipogluceiants, s'ha d'aportar l'informe mèdic favorable que acrediti el correcte control de la malaltia i la correcta formació diabetològica(*) de la persona interessada. El període de vigència màxim és de 5 anys, i pot ser reduït a criteri facultatiu. (*) La formació diabètica ha de constar de tres mesos de resultats normals reportats al metge tractant.	L'afectat de diabetis mellitus tipus 1 i tipus 2 que requereix tractament amb insulina, aportant l'informe favorable d'un endocrí o diabetòleg que acrediti el correcte control de la malaltia i la correcta formació diabetològica de la persona interessada, en casos molt excepcionals pot obtenir o renovar el permís per a un període de vigència màxim d'1 any. L'afectat de diabetis tipus 2 que necessita tractament amb fàrmacs hipogluceiants ha d'aportar l'informe favorable d'un endocrí o diabetòleg que acrediti el bon control i el coneixement de la malaltia, i el període de vigència màxim és de 3 anys.
8.2. Quadres d'hipogluccèmia	No hi pot haver, en el darrer any, quadres repetitius d'hipogluccèmia aguda ni alteracions metabòliques amb pèrdua de consciència.	Ídem al grup 1.	Identificat el problema de les hipogluccèmies i un cop resolt aquest quadre durant un període de tres mesos, no hi ha cap restricció.	Ídem al grup 1.
8.3. Malalties tiroïdals	No hi pot haver hipertiroidismes complicats amb símptomes cardíacs o neurològics ni hipotiroidismes simptomàtics, excepte si la persona interessada presenta l'informe favorable d'un especialista en endocrinologia.	No hi pot haver hipertiroidismes complicats amb símptomes cardíacs o neurològics ni hipotiroidismes simptomàtics.	Quan no impedeixen l'obtenció o la renovació i els reconeixements periòdics que cal fer són per a un període inferior al de la vigència del permís, el període es fixa segons criteri facultatiu.	Ídem al grup 1.



8.4. Malalties paratiroidals	No hi pot haver malalties paratiroidals que ocasionin un increment de l'excitabilitat o debilitat muscular, excepte si la persona interessada presenta l'informe favorable d'un especialista en endocrinologia.	No hi pot haver malalties paratiroidals que ocasionin un increment de l'excitabilitat o debilitat muscular.	Quan no impedeixi l'obtenció o la renovació i els reconeixements periòdics que cal fer són per a un període inferior al de la vigència del permís, el període es fixa segons criteri facultatiu.	No s'admeten.
8.5. Malalties adrenals	No es permet la malaltia d'Addison, la síndrome de Cushing i la hiperfunció medul·lar adrenal deguda a feocromocitoma.	No s'admeten.	La persona afectada per malalties adrenals ha de presentar un informe favorable de l'especialista en endocrinologia en què consti l'estrict control o el tractament dels símptomes. El període de vigència màxim és de 2 anys.	No s'admeten.

9. Sistema nerviós i muscular

No pot haver-hi malalties del sistema nerviós i muscular que produeixen una pèrdua o una disminució greu de les funcions motores, sensorials o de coordinació que puguin incidir en el control del vehicle.

Es defineix epilèpsia com la presentació de dos o més crisis epilèptiques en un termini inferior a 5 anys. Per crisi epilèptica provocada s'entén la que té un factor causant identificable i evitable.

Exploració (1)	Criteris d'aptitud per a l'obtenció o la renovació del permís		Adaptacions, restriccions i altres limitacions en persones i vehicles o de circulació en permís subjecte a condicions restrictives	
	Grup 1 (2)	Grup 2 (3)	Grup 1 (4)	Grup 2 (5)
9.1. Malalties del sistema nerviós central	No pot haver-hi malalties del sistema nerviós central que produeixen una disminució important de les funcions cognitives, motores, sensitives, sensorials o de coordinació, o moviments anormals del cap, el tronc o les extremitats que puguin interferir en el correcte control del vehicle.	Ídem al grup 1.	A criteri facultatiu es pot obtenir o renovar el permís, amb un període de vigència màxim de 5 anys.	Ídem al grup 1.



9.2. Epilepsies i crisis convulsives d'altres etiologies	No es permeten quan hagin aparegut crisis epilèptiques convulsives o crisis amb pèrdua de consciència en el darrer any.	Només es permeten quan no s'ha necessitat el tractament ni s'han produït crisis en el darrer any.	La persona afectada d'epilepsies ha d'aportar l'informe favorable d'un neuròleg en què s'acrediti que no ha necessitat tractament ni ha patit crisis en el darrer any i no hi ha cap patologia cerebral rellevant ni activitat epileptiforme en l'EEG. El període de vigència màxim és de 2 anys.	Ídem al grup 1.
	En cas de crisis convulsives o amb pèrdua de consciència durant el son, s'ha de constatar que almenys ha passat 1 any només amb aquestes crisis i només durant el son.	Només es permeten quan no han necessitat tractament i no s'han produït crisis en els darrers 10 anys.	En el cas d'aquestes crisis durant el son, el període de vigència màxim és 2 anys, amb l'informe favorable d'un neuròleg en què es faci constar el diagnòstic, el compliment del tractament, l'absència d'altres crisis convulsives i que el tractament farmacològic prescrit, si escau, no impedeix la conducció. En cas d'absència d'aquest tipus de crisis en els 3 darrers anys, el període de vigència màxim és de 5 anys.	La persona afectada d'epilepsies ha d'aportar l'informe favorable d'un neuròleg en què s'acrediti que no ha necessitat tractament ni ha patit crisis en els darrers 10 anys i no hi ha cap patologia cerebral rellevant ni activitat epileptiforme en l'EEG. El període de vigència màxim és de 2 anys.
	En el cas de crisis epilèptiques repetides sense influència sobre la consciència o sobre la capacitat d'actuar, s'ha de constatar que almenys ha passat 1 any només amb aquest tipus de crisis.	En el cas de crisis epilèptiques repetides sense influència sobre la consciència o sobre la capacitat d'actuar, s'ha de constatar que almenys ha passat 1 any només amb aquest tipus de crisis i sense tractament.	S'ha d'aportar l'informe favorable d'un neuròleg en què es faci constar el diagnòstic, el compliment del tractament, si escau, la freqüència de les crisis i que el tractament farmacològic prescrit no impedeix la conducció. El període de vigència màxim és de 2 anys.	S'ha d'aportar l'informe favorable d'un neuròleg en què es faci constar el diagnòstic, la no existència d'altre tipus de crisis i que no s'ha necessitat cap tractament en el darrer any. El període de vigència màxim és d'1 any.
	En cas de crisi epilèptica provocada per un factor causant identificable, s'ha d'aportar un informe neurològic favorable en què consti un període lliure de crisis almenys de 6 mesos. Es tenen en compte altres apartats d'aquest annex. En el cas de primera crisi o única no provocada, s'ha d'acreditar un període lliure de crisis almenys de 6 mesos amb l'informe neurològic.	En el cas de crisi epilèptica provocada per un factor causant identificable, s'ha d'aportar un informe neurològic favorable en què consti un període lliure de crisis almenys d'1 any, incloent-hi valoració electroencefalogràfica. En el cas de lesions estructurals cerebrals amb risc augmentat, per a l'inici de les crisis epilèptiques, se n'ha de valorar la magnitud amb un informe. En el cas de primera crisi o única no provocada, s'ha d'acreditar un període lliure de crisis almenys de 5 anys i sense fàrmacs antiepilèptics amb l'informe neurològic i si es reuneixen bons indicadors de pronòstic, es pot reduir el període lliure de crisis exigít.	No s'admet.	No s'admet.
	En el cas de primera o única crisi no provocada, s'ha d'acreditar un període lliure de crisis almenys de 6 mesos amb l'informe neurològic.	En el cas de primera crisi o única provocada, s'ha d'acreditar un període lliure de crisis almenys de 5 anys i sense fàrmacs ni antiepilèptics amb l'informe neurològic i si es reuneixen bons indicadors de pronòstic, es pot reduir el període lliure de crisis exigít.	No s'admet	No s'admet
	En el cas d'altres pèrdues de consciència s'ha d'avaluar en funció del risc de recurrència i de l'exposició del risc.	Ídem al grup 1.	No s'admeten.	No s'admeten.
	Si es produeix una crisi convulsiva o una pèrdua de consciència durant un canvi o una retirada de medicació, s'ha d'acreditar 1 any lliure de crisis una vegada restablert el tractament antiepilèptic. A criteri neurològic es pot impedir la conducció des de l'inici de la retirada del tractament i durant un termini de 6 mesos després del cessament del mateix tractament.	No s'admet la medicació antiepilèptica.	No s'admet.	No s'admet.

9.3. Alteracions de l'equilibri	No pot haver-hi alteracions de l'equilibri (vertigens, inestabilitat, mareig, desmai) permanents, evolutius i intensos, ja siguin d'origen otològic o de qualsevol altre tipus.	Ídem al grup 1.	No s'admeten.	No s'admeten.
9.4. Malalties neuromusculars	No pot haver-hi malalties neuromusculars que produeixin una disminució important de les funcions motores, sensitives o de coordinació, o tremolors que puguin interferir en el correcte control del vehicle.	Ídem al grup 1.	La persona afectada de malalties neuromusculars que incideixen en la conducció en els termes establerts a la columna (2) ha d'aportar un informe del neuròleg en què consti: l'exploració clínica i simptomatològica actual, el pronòstic de l'evolució de la malaltia i el tractament prescrit. A criteri facultatiu es pot obtenir o renovar per a un període de vigència màxima de 5 anys.	No s'admeten.
9.5. Malaltia cerebrovascular	No s'admeten els accidents isquèmics transitoris fins passats almenys 6 mesos sense símptomes neurològics.	Ídem al grup 1.	Passats almenys 6 mesos de l'accident isquèmic transitori, i en funció de les seqüeles que hagi deixat, a criteri facultatiu es pot obtenir o renovar el permís per a un període de vigència màxim d'1 any.	Ídem al grup 1.
	No s'admeten els infarts o hemorràgies cerebrals fins almenys 12 mesos després d'establertes les seqüeles. En la fase de seqüeles, no pot haver-hi una disminució important de les funcions cognitives, motores, sensitives o sensorials o de coordinació, ni moviments anormals de cap, tronc o extremitats que puguin interferir en el control del vehicle.	No s'admeten els infarts o hemorràgies cerebrals fins almenys 12 mesos després d'establertes les seqüeles. En la fase de seqüeles, no pot haver-hi cap alteració de les funcions motores, sensitives, sensorials o cognitives ni trastorns del moviment que puguin interferir en el control del vehicle.	En els casos assenyalats a la columna (2), amb un informe del neuròleg en què consti la simptomatologia existent, el tractament prescrit i el pronòstic d'evolució, excepcionalment i a criteri facultatiu es pot obtenir o renovar el permís per a un període de vigència màxim d'1 any. Passats 3 o més anys amb estabilitat clínica, el període de vigència es determina a criteri facultatiu per a un màxim de 5 anys.	En els casos assenyalats a la columna (3), amb un informe del neuròleg en què consti l'absència d'alteracions motores, sensorials i cognitives o trastorns del moviment que poden interferir en el control de vehicle, el tractament prescrit i el pronòstic d'evolució, excepcionalment, a criteri facultatiu, es pot obtenir o renovar el permís per a un període de vigència màxim d'1 any.

10. Trastorns mentals i de conducta

Exploració (1)	Criteris d'aptitud per a l'obtenció o la renovació del permís		Adaptacions, restriccions i altres limitacions en persones i vehicles o de circulació en permís subjecte a condicions restrictives	
	Grup 1 (2)	Grup 2 (3)	Grup 1 (4)	Grup 2 (5)
10.1. Delírium, demència, trastorns amnèsics i altres trastorns cognoscitius	No hi pot haver suposats de delírium o demència. Tampoc no s'admeten casos de trastorns amnèsics i altres trastorns cognoscitius que suposin un risc per a la conducció.	No s'admeten.	Quan excepcionalment, i amb el dictamen favorable d'un neuròleg o psiquiatre, no impedeixen l'obtenció o la renovació, el període de vigència màxim és d'1 any.	No s'admeten.
10.2. Trastorns mentals deguts a una malaltia mèdica no classificats en altres apartats	No hi pot haver trastorns catatònics, canvis de personalitat particularment agressius o altres trastorns que suposin un risc per a la seguretat viària.	No s'admeten.	Quan excepcionalment, i amb el dictamen favorable d'un neuròleg o psiquiatre, no impedeixen l'obtenció o la renovació, el període de vigència màxim és d'1 any.	No s'admeten.
10.3 Esquizofrènia i altres trastorns psicòtics	No hi pot haver esquizofrènia o trastorn delirant. Tampoc no s'admeten altres trastorns psicòtics que presentin incoherència o pèrdua de la capacitat associativa, idees delirants, al·lucinacions o conducta violenta, o que per qualsevol raó impliquin risc per a la seguretat viària.	Ídem al grup 1.	Sempre que la malaltia estigui compensada i a criteri del metge tractant, pot donar un certificat apte condicionat a l'aparició d'una desestabilització mèdica.	No s'admeten.
10.4. Trastorns de l'estat d'ànim	No hi pot haver trastorns greus de l'estat d'ànim que comportin una alta probabilitat de risc per a la pròpia vida o la dels altres.	Ídem al grup 1.	Quan excepcionalment hi ha el dictamen d'un psiquiatre o psicòleg favorable a l'obtenció o la renovació, es pot reduir el període de vigència segons criteri facultatiu.	Ídem al grup 1.
10.5. Trastorns dissociatius	No es poden admetre els casos que suposin un risc per a la seguretat viària.	Ídem al grup 1.	Quan excepcionalment hi ha el dictamen d'un psiquiatre o psicòleg favorable a l'obtenció o la renovació, es pot reduir el període de vigència segons criteri facultatiu.	Ídem al grup 1.

10.6. Trastorns del son d'origen no respiratori	No s'admeten casos de narcolèpsia o trastorns d'hipersòmnia diürnes d'origen no respiratori, ja siguin primàries, relacionades amb un altre trastorn mental, malalties mèdiques o induïdes per substàncies. Tampoc no s'admeten altres trastorns del ritme circadiari que suposin un risc per a la conducció. En els casos d'insomni es presta una atenció especial als riscos associats al possible consum de fàrmacs.	Ídem al grup 1.	Quan excepcionalment hi ha el dictamen facultatiu favorable a l'obtenció o la renovació, es pot reduir el període de vigència del permís segons criteri facultatiu.	Ídem al grup 1.
10.7. Trastorns del control dels impulsos	No s'admeten casos de trastorns explosius intermitents o altres la gravetat dels quals suposi un risc per a la seguretat viària.	Ídem al grup 1.	Quan excepcionalment hi ha el dictamen d'un psiquiatre o psicòleg favorable a l'obtenció o la renovació, es pot reduir el període de vigència segons criteri facultatiu.	Ídem al grup 1.
10.8. Trastorns de la personalitat	No hi pot haver trastorns greus de la personalitat, particularment els que es manifesten en conductes antisocials amb risc per a la seguretat de les persones.	Ídem al grup 1.	Quan excepcionalment hi ha el dictamen d'un psiquiatre o psicòleg favorable a l'obtenció o la renovació, es pot reduir el període de vigència segons criteri facultatiu.	Ídem al grup 1.
10.9. Trastorns del desenvolupament intel·lectual	No pot haver-hi retard mental amb un quocient intel·lectual inferior a 70. En tots els casos de retard mental amb un quocient intel·lectual entre 50 i 70, es pot obtenir o renovar si la persona interessada adjunta el dictamen favorable d'un psiquiatre o psicòleg.	Ídem al grup 1. No s'admeten.	No s'admeten. Quan el dictamen del psiquiatre o psicòleg sigui favorable a l'obtenció o la renovació, es poden establir condicions restrictives segons criteri facultatiu.	No s'admeten. No s'admeten.
10.10. Trastorns per déficit d'atenció i comportament perturbador	No hi pot haver trastorns per déficit d'atenció la gravetat dels quals impliqui un risc per a la conducció. Tampoc no s'admeten casos moderats o greus de trastorn dissociat o altres comportaments perturbadors acompanyats de conductes agressives o violacions greus de normes la incidència en la seguretat viària de les quals sigui significativa.	Ídem al grup 1.	Quan excepcionalment hi ha el dictamen d'un psiquiatre o psicòleg favorable a l'obtenció o la renovació, es pot reduir el període de vigència segons criteri facultatiu.	No s'admeten.
10.11. Altres trastorns mentals no inclosos en els apartats anteriors	No hi pot haver trastorns dissociatius, adaptatius o altres problemes objecte d'atenció clínica que puguin funcionalment incapacitar per a la conducció.	Ídem al grup 1.	Quan hi hagi el dictamen d'un psiquiatre o psicòleg favorable a l'obtenció o la renovació, es pot reduir el període de vigència segons criteri facultatiu.	Ídem al grup 1.

11. Trastorns relacionats amb substàncies (alcohol, drogues i medicaments)

S'aplicarà el document DSM (Diagnostic and Medical Manual of Mental Disorders) vigent en cada moment.

Seràn objecte d'atenció especial els trastorns de dependència i abús o trastorns induïts per qualsevol tipus de substància. En els casos en què es presenten antecedents de dependència o d'abús, es pot obtenir o renovar el permís sempre que la situació de dependència o d'abús s'hagi extingit després d'un període demostrat d'abstinença i que no hi hagi seqüeles irreversibles que suposin un risc per a la seguretat viària. Per garantir aquests punts es requereix el dictamen favorable d'un psiquiatre, d'un psicòleg o d'ambdós, depenent del tipus de trastorn.

Exploració (1)	Criteris d'aptitud per a l'obtenció o la renovació del permís		Adaptacions, restriccions i altres limitacions en persones i vehicles o de circulació en permís subjecte a condicions restrictives	
	Grup 1 (2)	Grup 2 (3)	Grup 1 (4)	Grup 2 (5)
11.1. Abusos d'alcohol	No s'admet l'existència d'abusos d'alcohol ni qualsevol patró d'ús en què el subjecte no pugui dissociar conducció i consum d'alcohol. Tampoc no s'admeten casos d'antecedents d'abús en què la rehabilitació no està degudament acreditada.	Ídem al grup 1.	En cas que hi hagi antecedents d'abús amb l'informe favorable a l'obtenció o la renovació, es pot reduir el període de vigència del permís segons criteri facultatiu.	Ídem al grup 1.
11.2. Dependència de l'alcohol	No s'admet l'existència de dependència de l'alcohol. Tampoc no s'admeten casos d'antecedents de dependència en què la rehabilitació no estigui degudament acreditada.	Ídem al grup 1.	Es farà un període de seguiment mèdic amb Interdictor i amb períodes de control després de la retirada de l'Interdictor.	Ídem al grup 1.

11.3. Trastorns induïts per alcohol	No s'admet l'existència de trastorns induïts per l'alcohol, com abstinència, delírium, demència, trastorns psicòtics o altres que suposin un risc per a la seguretat viària. Tampoc no s'admeten casos d'antecedents de trastorns induïts per l'alcohol en què la rehabilitació no estigui degudament acreditada.	Ídem al grup 1.	En cas que hi hagi antecedents de trastorns induïts per l'alcohol amb l'informe favorable a l'obtenció o la renovació, es pot reduir el període de vigència segons criteri facultatiu.	Ídem al grup 1.
11.4. Consum habitual de drogues i medicaments	No s'admet el consum habitual de substàncies que comprometen l'aptitud per conduir sense perill, ni el consum habitual de medicaments que, individualment o en conjunt, produeixen efectes adversos greus en la capacitat per conduir.	Ídem al grup 1.	Quan excepcionalment i amb l'informe mèdic favorable, el medicament o els medicaments indicats en (2) no influeixen de manera negativa en el comportament viari de la persona interessada, es pot obtenir o renovar el permís i reduir, si escau, el període de vigència segons criteri facultatiu.	No s'admet.
11.5. Abús de drogues o medicaments	No s'admet l'abús de drogues o de medicaments. Si hi ha antecedents d'abús, la rehabilitació s'ha d'acreditar degudament.	Ídem al grup 1.	En cas que hi hagi antecedents d'abús de drogues o de medicaments, amb l'informe favorable a l'obtenció o la renovació, es pot reduir el període de vigència del permís segons criteri facultatiu.	Ídem al grup 1.
11.6. Dependència de drogues i medicaments	No s'admet la dependència de drogues o de medicaments. Si hi ha antecedents de dependència, la rehabilitació s'ha d'acreditar degudament.	Ídem al grup 1.	En cas que hi hagi antecedents de dependència de drogues o de medicaments, amb l'informe favorable a l'obtenció o la renovació, es pot reduir el període de vigència del permís segons criteri facultatiu.	Ídem al grup 1.
11.7. Trastorns induïts per drogues o medicaments	No s'admet delírium, demències, alteracions perceptives, trastorns psicòtics o altres d'induits per drogues o medicaments que suposin riscos per a la seguretat viària. Tampoc no s'admeten casos d'antecedents de trastorns induïts per drogues o medicaments en què la rehabilitació no estigui degudament acreditada.	Ídem al grup 1.	En cas que hi hagi antecedents de trastorns mentals induïts per drogues o medicaments, amb l'informe favorable a l'obtenció o la renovació, es pot reduir el període de vigència segons criteri facultatiu.	Ídem al grup 1.

12. Aptitud perceptivomotora

L'exploració de les aptituds perceptivomotores es fa mitjançant els predictors establerts.

Quan, segons criteri facultatiu, amb l'entrevista inicial o a partir dels predictors utilitzats, es detecten indicis de deteriorament aptitudinal que poden incapacitar per conduir amb seguretat, es requereix la realització d'una exploració complementària sistematitzada per valorar l'estat de les funcions mentals que puguin estar influïnt en el deteriorament. També es pot requerir la realització d'una prova pràctica de conducció.

Amb caràcter general, el metge especialista ha de tenir en compte les possibilitats de compensació de les possibles deficiències considerant la capacitat adaptativa de l'individu.

Exploració (1)	Criteris d'aptitud per a l'obtenció o la renovació del permís		Adaptacions, restriccions i altres limitacions en persones i vehicles o de circulació en permís subjecte a condicions restrictives	
	Grup 1 (2)	Grup 2 (3)	Grup 1 (4)	Grup 2 (5)
12.1. Estimació del moviment	No s'admet cap alteració que limiti la capacitat per adequar-se amb seguretat a situacions de trànsit que requereixin estimacions de reaccions espaciotemporals.	Ídem al grup 1.	Quan, excepcionalment, no impedeix l'obtenció o la renovació, es pot limitar la velocitat màxima segons criteri facultatiu.	No s'admet.
12.2. Coordinació visomotora	No s'admeten alteracions que suposin la incapacitat per adaptar-se adientment al manteniment de trajectòries establertes.	Ídem al grup 1.	Es pot autoritzar la conducció d'un vehicle automàtic, amb avaluació prèvia en les proves pràctiques corresponents. En els casos d'obtenció, es té en compte la capacitat d'aprenentatge psicomotor. Es poden establir condicions restrictives segons criteri facultatiu.	No s'admet.
12.3. Temps de reaccions múltiples	No s'admeten alteracions greus de la capacitat de discriminació o en els temps de resposta.	Ídem al grup 1.	Quan, excepcionalment, no impedeixen l'obtenció o la renovació, es pot limitar la velocitat màxima segons criteri facultatiu.	No s'admet.



12.4. Intel·ligència pràctica	No s'admeten casos en què la capacitat d'organització espacial no resulti adient per a la conducció.	Ídem al grup 1.	No s'admet.	No s'admet.
-------------------------------	--	-----------------	-------------	-------------

13. Altres causes no especificades en els apartats anteriors

Quan es dictamina la incapacitat per conduir per qualsevol causa no inclosa en els apartats anteriors, es requereix una justificació particularment detallada i justificada com a expressió del risc avaluat i del deteriorament funcional que a judici del facultatiu impedeix la conducció.

Exploració (1)	Criteris d'aptitud per a l'obtenció o la renovació del permís		Adaptacions, restriccions i altres limitacions en persones i vehicles o de circulació, en permís subjecte a condicions restrictives	
	Grup 1 (2)	Grup 2 (3)	Grup 1 (4)	Grup 2 (5)
13.1. Altres causes no especificades	No pot obtenir ni renovar el permís cap persona que pateix qualsevol malaltia o deficiència no esmentada en els apartats anteriors que pot suposar una incapacitat funcional que comprometi la seguretat viària, excepte si la persona interessada disposa d'un dictamen facultatiu favorable. El mateix criteri s'estableix per als trasplantaments d'òrgans no inclosos en aquest annex.	Ídem al grup 1.	Quan no impedeixen l'obtenció o la renovació i els reconeixements periòdics que cal fer són per a un període inferior al de la vigència normal. Condicionament a resultats de proves periòdiques i seguiments facultatius.	Ídem al grup 1.

Significat dels números entre parèntesis:

- (1) Aptituds que cal explorar i avaluar en els conductors objecte del reconeixement, tant si pertanyen al grup 1 com al grup 2 (article 32.2).
- (2) Aptituds psicofísiques requerides per obtenir o renovar el permís de conduir de les categories, AM, A1, A2, A, B, BE i J (article 34.1).
- (3) Aptituds psicofísiques requerides per obtenir o renovar el permís de conduir de les categories B2, B2E, C1, C1E, C, CE, D1, D1E, D, DE i altres autoritzacions (article 34.2).
- (4) Adaptacions, restriccions i altres limitacions que cal imposar a persones i vehicles o de circulació per obtenir i renovar el permís de conduir de les categories AM, A1, A2, A, B, BE i J subjectes a condicions restrictives
- (5) Adaptacions, restriccions i altres limitacions que cal imposar a persones i vehicles o de circulació per obtenir i renovar el permís de conduir de les categories B2, B2E, C1, C1E, C, CE, D1, D1E, D i DE i altres autoritzacions.

B) Aptituds psiquiàtriques

Les proves psiquiàtriques consisteixen en:

1. Avaluació de la personalitat.
2. Avaluació psicopatològica.
3. Avaluació pneumopsicològica.

C) Proves analítiques

Les proves analítiques consisteixen en:

1. Hemograma.
2. Glucèmia.
3. Transaminases i gamnaglutamiltransferasa (CGT).
4. Urea, creatinina, BUN.
5. Cribatge (screening) de drogues d'abús en orina:
 - a) Opiacis.
 - b) Amfetamines.
 - c) Cocaïna.
 - d) Tetrahidrocannabinol (THC).

Annex IV. Proves del permís de conduir. Organització, desenvolupament i criteris de qualificació de les proves escrites de coneixements comuns i específics i de les proves pràctiques d'aptituds i de comportaments en circuit tancat i en la circulació en les vies obertes al trànsit en general

I. Proves que cal fer per obtenir el permís de conduir

Proves	Categoria de permís	Certificat mèdic	Prova escrita de coneixements		Prova pràctica d'aptituds i de comportaments	
			Comuns	Específics	En circuit tancat	En circulació en les vies obertes al trànsit en general
AM		X	X		X	
A1		X	X		X	
A2		X	X		X	
A		X	X		X	
B		X	X		X	X
BE		X			X	
B2		X		X	X	X
B2E		X			X	
C1		X		X	X	X
C1E		X			X	
C		X		X	X	X
CE		X			X	
D1		X		X	X	X
D1E		X			X	
D		X		X	X	X
DE		X			X	
J		X	X		X	X

II. Normes generals sobre les proves

A) Verificació de la identificació dels candidats i dels monitors de l'autoescola

Per a les proves escrites i les pràctiques, tant els candidats com els monitors han d'identificar-se davant del personal examinador, que en qualsevol moment pot exigir als candidats la presentació d'un document que n'acrediti la identitat (passaport o document nacional d'identitat) i als monitors la presentació de l'autorització per exercir de monitor d'autoescola.

Si no es presenten els documents requerits, l'examinador determina si s'inicia la prova o no, sense que això impliqui que el candidat perdi la convocatòria.

B) Verificació de les condicions tècniques dels vehicles de les autoescoles

Els examinadors poden verificar, en qualsevol moment de les proves o abans d'iniciar-les, si els vehicles reuneixen els requisits tècnics i de seguretat exigits. A aquest efecte, poden requerir la presentació de la documentació que calgui per controlar el vehicle, que ha de ser facilitada pel monitor. En el cas de dubte sobre la seguretat del vehicle, l'examinador pot exigir un control de l'ITV.

Així mateix, el personal examinador pot verificar en qualsevol moment de les proves o abans d'iniciar-les que el candidat disposa de l'equip de protecció o de seguretat adequat, quan sigui necessari, així com que porta les correccions, pròtesis o adaptacions necessàries i adients. En el cas que no funcionin correctament o que no reuneixin els requisits exigits, l'examinador determina si la prova no s'inicia o s'interromp, sense que això impliqui que el candidat perdi la convocatòria.

Els vehicles han d'estar com es van matricular i no poden portar cap marca, adhesiu o element afegit que pugui ajudar el candidat a tenir referències per fer les maniobres o la conducció del vehicle. Els examinadors

poden demanar d'eliminar qualsevol element que considerin que pot ajudar el candidat i fins i tot anul·lar els resultats dels exàmens fets amb aquell vehicle durant el dia, i poden prendre les accions disciplinàries i amonestacions que estimin pertinents, considerant aquest fet com a frau.

C) Comportament i actitud dels candidats i dels monitors de l'autoescola

El candidat o el monitor que durant les proves incompleixi les normes establertes, manqui al respecte, tingui un comportament inadequat, o faci cas omís a qualsevol requeriment fet per un dels examinadors, pot ser exclòs del camp de proves i de l'entorn visual i pot ser amonestat d'acord amb la gravetat dels fets.

D) Utilització de sistemes de captació, gravació, recepció o transmissió de dades o d'informació

Durant les proves escrites i les pràctiques no es permet la utilització de telèfons o qualsevol altre sistema de comunicació, ni d'equips, aparells o sistemes de captació, fotografia o gravació d'imatges, ni de recepció o transmissió de dades o d'informació, ja sigui per part del monitor, del candidat o de terceres persones.

En el cas que el monitor incompleixi el que es disposa en el paràgraf anterior, l'examinador no inicia la prova o, si escau, la interromp, sense que això impliqui que el candidat perdi la convocatòria.

El candidat que durant les proves incompleix el que està establert en el primer paràgraf és exclòs de la prova de la qual s'examina i perd la convocatòria.

En el cas que el monitor o el candidat incompleixi algunes de les prescripcions descrites anteriorment, l'examinador no inicia la prova o la interromp, sense perjudici de les sancions o amonestacions que se li puguin aplicar.

E) Vehicles amb els quals s'han de passar les proves

Les proves pràctiques s'han de fer amb el vehicle o el conjunt de vehicles de la categoria que correspongui.

No obstant això, per passar les categories C1, C, D1 i D, el candidat pot utilitzar un vehicle que compleixi amb els requisits per passar la categoria D.

Igualment, per passar les categories C1E, CE, D1E i DE, el candidat pot utilitzar un vehicle apte per passar la categoria D acoblat a un remolc de més de 1.000 kg d'MMTA, d'almenys 4 m de longitud sense comptar el dispositiu de connexió, i d'almenys 2 m d'amplada.

Per passar les categories BE i B2E, el candidat pot utilitzar el mateix remolc descrit anteriorment acoblat a un vehicle que compleixi els requisits per passar la categoria B.

III. Proves escrites de coneixements comuns i específics

A) Blocs de preguntes

Es consideren cinc blocs de preguntes:

1. Bloc 1: normes de la circulació
 - Requisits administratius per circular conduint un vehicle.
 - Ús de les vies públiques.
 - Velocitat
 - Normes generals sobre la realització de maniobres.
 - Iniciació de la marxa.
 - Avançaments.
 - Canvis de direcció.
 - Canvi de sentit de la marxa.
 - Parades.
 - Estacionament.
 - Preferència de pas.
 - Separació entre vehicles.
 - Marxa en caravana organitzada.



- Circulació en vies saturades.
 - Obstacles a la calçada.
 - Limitacions de pes i dimensions dels vehicles.
 - Transport de persones en vehicles de mercaderies.
 - Càrrega.
 - Prohibicions especials.
 - Enllumenat i senyalització d'automòbils.
 - Senyalització de les maniobres.
 - Senyals especials en tots els tipus de vehicles.
 - Tècniques per a la sostenibilitat.
 - Normes específiques per conduir els nous tipus de vehicles.
 - Manteniment dels nous tipus de vehicles.
2. Bloc 2: senyals de circulació
- Generalitats.
 - Senyals dels agents de circulació.
 - Senyals d'abalisament.
 - Senyals lluminosos.
 - Senyalització vertical.
 - Senyalització horitzontal.
3. Bloc 3: seguretat viària
- Normes relatives a la seguretat viària aplicables als conductors.
 - Reglamentació tècnica relativa a la seguretat dels vehicles en circulació.
 - Principals factors d'accidents.
 - Conducció en condicions meteorològiques o ambientals que disminueixen l'adherència o la visibilitat.
 - Comportament respecte als altres usuaris de la via i en particular les persones d'edat avançada, les persones amb discapacitats i els nens.
 - Comportament en el cas d'accident.
 - Conducció econòmica i circumstàncies de contaminació de l'ambient.
 - Preparació i desenvolupament d'un viatge.
 - Vehicles elèctrics.
4. Bloc 4: mecànica de l'automòbil
- Motor.
 - Alimentació.
 - Encesa.
 - Part elèctrica.
 - Mecanisme de distribució.
 - Lubrificants i refrigeració.
 - Mecanismes de transmissió.
 - Suspensió.
 - Direcció.
 - Frens.
 - Bateries per a vehicles elèctrics
 - Motors de tracció elèctrics.
 - Tècniques per a la sostenibilitat
 - Nous sistemes de propulsió dels vehicles
5. Bloc 5: reglamentació específica aplicable als conductors i als vehicles, segons la categoria que sol·licitin
- Categoria B2: vehicle amb una finalitat de servei públic o professional (servei de policia, servei de protecció civil, servei d'extinció d'incendis, servei d'assistència sanitària i ambulàncies, servei de transport sanitari, servei de duana, servei del centre penitenciari, servei de transport funerari, serveis de



circulació dels comuns, servei de taxi, servei de vehicles de lloguer amb conductor, servei de transport privat complementari, o altres serveis).

- Categories C1 i C: de transport de mercaderies.
- Categories D1 i D: de transport col·lectiu de passatgers.

B) Blocs que s'han de fer per a cada categoria

Les preguntes dels blocs 1, 2 i 3 les han de fer tots els candidats, sigui quina sigui la categoria que sol·liciten.

Les preguntes dels blocs 4 i 5 les han de fer els candidats a les categories B2, C1, C, D1 i D.

Els candidats queden exempts de fer els blocs que ja hagin obtingut anteriorment amb una categoria per a la qual hagi estat necessari superar aquests blocs i amb les mateixes especificitats.

C) Realització de la proves

Per fer les proves teòriques, es facilita al candidat un qüestionari en català, que ha de ser contestat assenyalant la solució correcta entre les solucions proposades per a cada pregunta.

No obstant l'indicat en el paràgraf anterior, en el cas de residents que faci menys de dos anys que resideixen a Andorra, els exàmens es poden facilitar en anglès, espanyol, francès o portuguès com indica l'apartat 3 de l'article 15 del Reglament d'ús de la llengua oficial en organismes públics vigent.

L'examinador nomenat pel departament competent en matèria de permisos de conduir és qui té la direcció de les proves, i qualsevol qüestió sobre el desenvolupament de la prova ha d'anar dirigida a ell en primera instància.

El temps per fer cada bloc és el que determina el departament competent en matèria de permisos de conduir en funció del nombre de preguntes que s'hagin de contestar. El termini per respondre als blocs 1, 2 i 3 és de quaranta minuts i per als blocs 4 i 5 és de trenta minuts.

D) Nombre de preguntes

El nombre de preguntes per a cada bloc és el següent:

1. Per a la categoria AM
 - Bloc 1: entre 15 i 25 preguntes
 - Bloc 2: entre 15 i 25 preguntes
 - Bloc 3: entre 10 i 25 preguntes
2. Per a la resta de categories:
 - Bloc 1: entre 15 i 30 preguntes
 - Bloc 2: entre 15 i 30 preguntes
 - Bloc 3: entre 10 i 30 preguntes
 - Bloc 4: entre 30 i 70 preguntes
 - Bloc 5: entre 15 i 42 preguntes

E) Resultat de les proves

El candidat és declarat apte si durant la prova no fa més errors dels que es detallen a continuació:

1. Per a la categoria AM, es permeten com a màxim tres errors entre els blocs 1, 2 i 3.
2. Per a la resta de categories, es permeten com a màxim cinc errors entre els blocs 1, 2 i 3, com a màxim sis errors en el bloc 4, i com a màxim tres errors en el bloc 5.

IV. Proves pràctiques d'aptituds i de comportaments en circuit tancat

A) Admissió a les proves

Per ser admès a la realització de les proves pràctiques en circuit tancat, és indispensable haver superat les proves teòriques exigibles per a cada categoria.



B) Durada de les proves

El candidat ha de demostrar soltesa en les maniobres i ha de demostrar que domina el vehicle en tot moment.

Si l'examinador considera que el candidat triga en excés a fer una prova, pot declarar-lo no apte.

El candidat s'avalua des del moment en què entra en el vehicle fins que atura el motor i en surt.

C) Criteris de qualificació de les proves i resultats

Es defineixen dos nivells de faltes, les eliminatòries i les deficientes, segons la gravetat que determinin els examinadors en el moment de la prova.

A títol orientatiu, es considera que una falta és eliminatòria o deficient quan concorren les circumstàncies següents, sempre que l'examinador, per l'apreciació que ha fet de les circumstàncies, no ho consideri diferent.

1. Falta eliminatòria: és la que demostra un domini insuficient del vehicle. És la que impedeix l'execució de la maniobra exigida en les condicions establertes o revela una imperícia manifesta en la utilització del vehicle i dels seus comandaments.

De manera general, el fet de tocar qualsevol element (con, fitó, pal o altres), pujar en una vorera o picar-la violentament, o trepitjar qualsevol línia que delimiti la zona de la maniobra, es considera una falta eliminatòria.

En la maniobra en rampa, dos calades es consideren una falta eliminatòria.

En la maniobra en L, en la marxa enrere, una calada es considera una falta eliminatòria.

En les proves amb ciclomotors i motocicletes, el candidat no ha de caure del vehicle, ha de mantenir l'equilibri en tot moment i el fet de posar un peu a terra (a menys que la mateixa prova ho requereixi degut al fet que el vehicle ha d'aturar-se) o caure del vehicle es considera una falta eliminatòria.

2. Falta deficient: és la que revela destresa insuficient en l'ús del vehicle que, sense suposar incapacitat per executar les maniobres de forma notable, denota una utilització inadequada dels comandaments del vehicle.

Excepte per a la maniobra en L i en el canvi de sentit, una calada es considera deficient.

És declarat no apte tot candidat que fa una falta eliminatòria o dos faltes deficientes. En el cas que el candidat hagi acumulat prou faltes per considerar-lo no apte, l'examinador ha d'aturar l'examen. A partir d'aquest moment, el monitor ha de venir a buscar el vehicle per emportar-se'l del circuit. El monitor ha de signar la conformitat amb el resultat de la prova.

El fet de declarar el candidat no apte anul·la el fet d'haver superat altres maniobres durant la prova, i el candidat ha de tornar a fer tot el circuit del principi en la convocatòria següent.

D) Ordre de les proves i muntatge dels circuits

Les proves que cal superar es descriuen a continuació per separat. No obstant això, en el moment de l'examen es poden muntar circuits que impliquin haver de fer diverses proves de manera consecutiva i en l'ordre que es consideri més adequat.

En el cas de necessitat, els examinadors poden canviar algunes distàncies o elements de les proves en el moment de muntar el circuit en el camp de proves, sempre que el canvi no impliqui més complexitat per a la prova ni una simplificació excessiva d'aquesta prova.

E) Desenvolupament de les proves

1. Durant les proves, el candidat es troba sol en els comandaments del vehicle.

2. A partir del moment que s'inicia la prova, l'examinador és l'únic que dona instruccions al candidat.

3. Durant les proves, el monitor ha de quedar-se en la zona habilitada per a monitors, fora del camp visual del candidat i no ha d'intervenir en el desenvolupament de les proves, ja sigui donant instruccions amb signes, gestos, paraules o de qualsevol altra forma.

F) Conceptes i definicions

A continuació es defineixen certs conceptes:

1. Canvi de sentit de la marxa: és quan el vehicle es mou en el sentit contrari al que seguia precedentment, amb independència de la distància recorreguda i de la seva velocitat.
2. Caure del vehicle: en motocicletes i ciclomotors, és quan el candidat, en perdre l'equilibri, acaba no estant assegut a la motocicleta, o quan el vehicle cau a terra sense possibilitat de continuar circulant sense haver-lo de posar dret.
3. Dominar el vehicle: és quan el candidat condueix el vehicle de manera que el vehicle fa el que realment vol el candidat i el passar per on realment ell decideix i en el moment que decideix.
4. Maniobra: conjunt de moviments del vehicle per aconseguir un propòsit concret amb el vehicle.
5. Mantenir l'equilibri: en ciclomotors i motocicletes, és quan el candidat no fa correccions amb el manillar ni gestos amb el tronc, els peus, les mans o els braços per no caure del vehicle o no posar un peu a terra.
6. Moviment: és el recorregut que fa el vehicle entre el moment que comença a moure's i el moment que s'atura.
7. Parar el vehicle: és quan el vehicle ja no es mou, amb independència de la circumstància que sigui.
8. Posar el peu a terra: en ciclomotors i motocicletes, és qualsevol contacte del peu amb el terra, ja sigui de manera voluntària o involuntària.

G) Proves per a les categories AM, A1, A2 i A

En totes les proves, el candidat ha de mantenir el domini del vehicle en tot moment.

Prèviament a la realització d'aquestes proves, el candidat ha de:

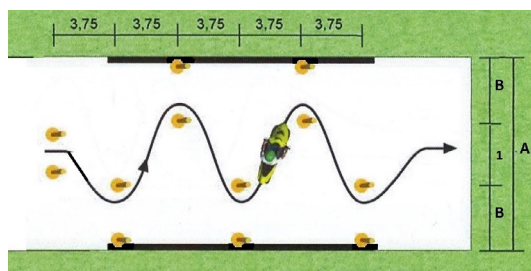
- Col·locar-se i ajustar-se el casc, i si escau, la vestimenta de protecció, com guants, botes i altres.
- Fer verificacions de forma aleatòria de l'estat dels pneumàtics, dels frens, del sistema de direcció, de l'interruptor d'aturada d'emergència (si n'hi ha), de la cadena de tracció, del nivell d'oli, dels fars, dels catadiòptrics, dels indicadors de direcció i del senyal acústic.
- Treure el suport del vehicle i desplaçar-lo sense l'ajut del motor caminant al seu costat i guardant l'equilibri.
- Posar en marxa el motor i preparar-se per fer les proves.

1. Prova A: maniobra de zig-zag entre fitons

El candidat amb el vehicle fa girs a la dreta i a l'esquerra alternativament passant per cinc portes materialitzades amb dos pals cada una, sense sortir de la zona delimitada i sense tocar, desplaçar o tombar cap pal. El vehicle ha d'estar ubicat perpendicular a la línia de sortida. La prova s'ha de fer mantenint l'equilibri i sense posar el peu al terra.

En vehicles amb canvi de velocitats manual, la prova s'ha de fer a velocitat controlada.

Les dimensions de la prova són les indicades en l'esquema.



Per a les categories A2 i A: A=5 m, B=2 m

Per a la resta de categories: A=3,5 m, B=1,25 m

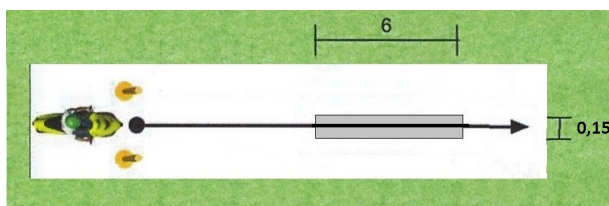
2. Prova B: maniobra per circular en una franja d'amplada limitada

Aquesta prova consisteix a circular per una franja d'amplada i longitud limitades, sense sortir-ne ni perdre l'equilibri o posar el peu a terra.

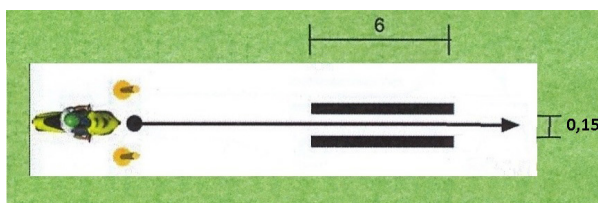
En vehicles amb canvi de velocitats manual, la prova s'ha de fer amb la primera velocitat i sense accelerar.

Les dimensions de la prova són les indicades en l'esquema.

Possibilitat 1: passar per damunt d'una línia de 0,15 m.



Possibilitat 2: passar entre dos línies o elements separats de 0,15 m.



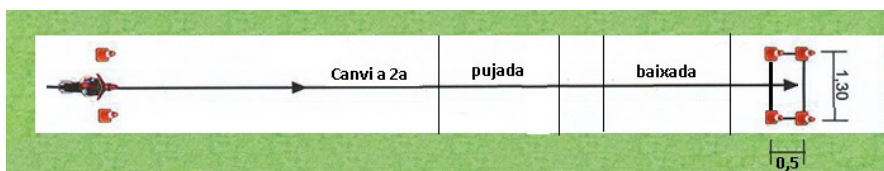
3. Prova C: maniobra d'acceleració i frenada controlada

El candidat augmenta progressivament la velocitat i canvia a segona marxa, en el cas que el vehicle tingui canvi de marxes. A continuació frena amb precisió de manera que la roda del davant ha de quedar aturada dintre de l'espai limitat.

L'acceleració ha de ser àgil i sense estrebades, i ha d'arribar a una velocitat notable. Si el vehicle disposa de canvi de marxes, s'efectua un canvi de marxa, que s'ha de fer sense fregament i de manera efectiva, és a dir: s'ha de deixar anar per complet l'embragatge, i rodar amb la segona marxa completament engranada. La frenada s'ha de fer de manera lineal i progressiva, sense estrebades, accionant un sol cop els comandaments de frenada: no es pot deixar anar el fre un cop s'ha començat a accionar.

El candidat no pot tocar cap línia, con o fitó que delimiti el circuit. Ha de mantenir el domini del vehicle i l'equilibri, i els peus només poden tocar a terra en el moment que el vehicle estigui completament aturat en la zona de frenada. L'aturada s'ha de fer sense calar el motor.

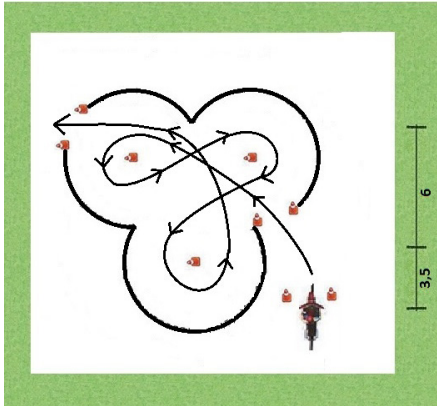
Aquesta prova es pot fer en pla o preferentment fent que el candidat pugi una rampa amb la segona velocitat engranada i faci la frenada baixant-la.



4. Prova D: maniobra del trèvol

El candidat fa un 8 entre un primer i un segon con per seguidament anar a fer un 6 invertit cap a un tercer con i sortir pel costat del segon con, sense sortir dels límits ni perdre l'equilibri o posar el peu a terra.

Les dimensions de la prova són les indicades en l'esquema.

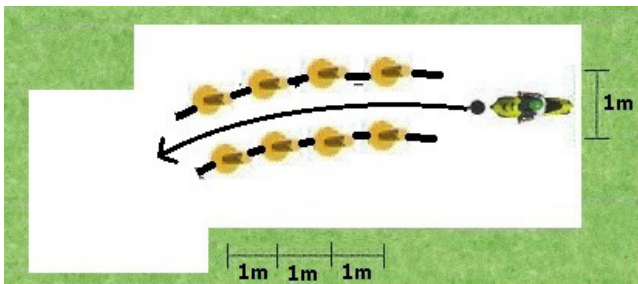


Els tres cons formen un triangle equilatéral; les tres circumferències tenen el mateix diàmetre i tenen com a centre el mateix con.

5. Prova E: maniobra del pas entre pals

El candidat ha de passar lentament per un espai estret format per dos fileres de quatre pals i formar una lleugera corba a dreta o esquerra, sense sortir de la zona delimitada i sense tocar, desplaçar o tombar cap pal. La prova s'ha de fer mantenint l'equilibri i el domini del vehicle en tot moment, i sense posar el peu a terra. Els retrovisors del vehicle han d'estar regulats adientment per complir la seva funció.

Les dimensions de la prova són les indicades en l'esquema.



El radi del cercle en què es troben els pals interiors a la corba és de 13 m.

6. Prova F: aparcament del vehicle

El candidat, amb el motor aturat i sense l'ajuda de ningú ha de portar el vehicle empenyent-lo a mà fins a un indret concret, per acabar posant-lo sobre el cavallet, simulant un aparcament.

H) Proves per a les categories J, B, B2, C1, C, D1 i D

1. Prova G: maniobra de marxa enrere en recta i revolt per girar a la dreta o a l'esquerra en una cantonada

El candidat atura el vehicle almenys a 10 m de l'inici del revolt, comptats des de la part posterior del vehicle o conjunt de vehicles, per després retrocedir marxa endarrere en el tram recte, recórrer el revolt i continuar en les mateixes condicions de marxa. La marxa enrere es fa seguint un règim uniforme de marxa, i s'ha de deixar el vehicle o conjunt de vehicles sensiblement centrats. La prova s'ha de fer en un sol moviment. Un cop s'ha fet el revolt es permet només una sola rectificació de direcció.

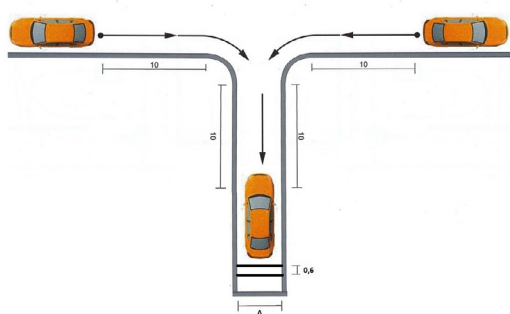
En el cas que la prova es faci per obtenir la categoria C, la part posterior del vehicle ha d'aturar-se dintre d'una franja de 60 cm al final de la maniobra.

Per a la resta de categories, el recorregut de la marxa enrere un cop fet el revolt ha de ser d'almenys 10 m comptats des del final del revolt fins a la part del davant del vehicle i sense tocar les proteccions del final del recorregut.

En fer la prova no s'ha de tocar la vorera, ni s'han de trepitjar o sobrepassar les marques que delimiten el carril amb cap de les rodes, ni tombar, colpejar, empènyer, fregar o tocar els fitons o altres elements utilitzats per delimitar l'espai. El candidat ha de mantenir el control del vehicle en tot moment.

La maniobra pot demanar-se de fer girant a la dreta o a l'esquerra.

Les dimensions de la prova són les indicades en l'esquema.



Per a les categories J, B i B2: $A = 3,5$ m

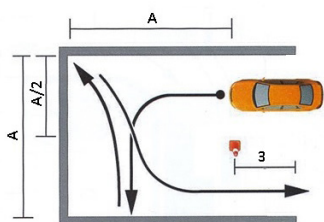
Per a la resta de categories: $A = 4,5$ m

2. Prova H: maniobra de canvi de sentit de la marxa en un espai limitat

Entrant per la dreta en el sentit de la marxa en un carrer simulat estret i sense sortida, el candidat gira a l'esquerra, atura el vehicle i seguidament fa un moviment de marxa enrere i un últim moviment cap endavant per sortir per la dreta i en sentit contrari a l'entrada.

En fer la prova no s'han de tocar les voreres o les línies amb cap de les rodes, ni s'han de fer més moviments dels descrits anteriorment, ni tombar, colpejar, empènyer, fregar o tocar el con.

Les dimensions de la prova són les indicades en l'esquema.



Per a les categories J, B i B2: $A = 7$ m

Per a la resta de categories: $A = 11$ m

En general, la distància A ha de ser equivalent a aproximadament el 75% del diàmetre de gir del vehicle. Els examinadors poden decidir, quan ho considerin oportú, ajustar la distància A en la prova en funció del diàmetre de gir real del vehicle amb el qual s'examina el candidat, amb independència de la categoria.

3. Prova I: maniobra d'estacionament i sortida de l'espai ocupat en estacionar en línia, utilitzant les marxes cap endavant i cap endarrere, en pla o en pendent ascendent o descendent

L'examinador demana de fer l'estacionament cap a la dreta o cap a l'esquerra. El candidat que opta a la categoria B2 ha de fer l'aparcament en ambdós costats.

Sobrepasat l'espai destinat a l'estacionament amb la part posterior del vehicle o del conjunt de vehicles, el candidat s'atura amb el vehicle paral·lelament a la vorera. A continuació, començant un moviment de marxa enrere ha d'aparcar-lo dins de l'espai destinat a l'estacionament. El nombre màxim de canvis de sentit de la marxa és de quatre, comptant com a primer l'inici de la marxa enrere un cop parat el vehicle paral·lel a la vorera (dos marxos enrere i dos endavant).

Per als candidats que opten a les categories B2, C i D, el nombre màxim de canvis de sentit de la marxa és de tres (dos marxos endarrere i una marxa endavant).

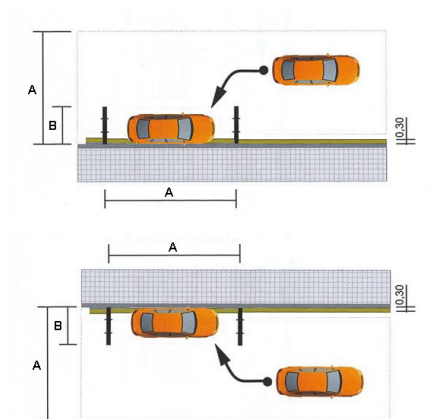
Les rodes del vehicle més properes a la vorera han de quedar damunt d'una ratlla de 0,30 m d'amplada ubicada de manera adjacent a la vorera, a l'excepció de les categories D1 i D, en què ambdós rodes han de tocar la vorera.

Un cop el candidat considera acabada la maniobra de l'aparcament, ha d'aturar el vehicle, igual que si l'hagués de deixar aparcat a la via pública, i esperar l'examinador. Es considera que el vehicle es troba degudament aturat si el motor està apagat, el fre de mà està accionat i el canvi de marxos es troba en primera velocitat, marxa enrere o la posició P en el cas de canvi automàtic.

Amb excepció de les categories B i J, quan l'examinador li ho indiqui, el candidat ha de treure el vehicle aparcat com a màxim amb dos canvis de sentit de la marxa (una endavant i una endarrere).

En entrar o sortir de l'estacionament no es pot ni pujar a la vorera ni forçar-la, ni trepitjar o sobrepassar les marques que delimiten l'amplada de la calçada amb cap de les rodes, i tampoc tombar, colpejar, empènyer, fregar o tocar les tanques o els elements que delimiten l'espai per estacionar.

Les dimensions de la prova són les indicades en l'esquema.



Per a les categories J, B i B2: A = 6 m, B = 1,5 m

Per a les categories C1 i D1: A = 12,5 m, B = 2,5 m

Per a les categories C i D: A = 15 m, B = 2,5 m

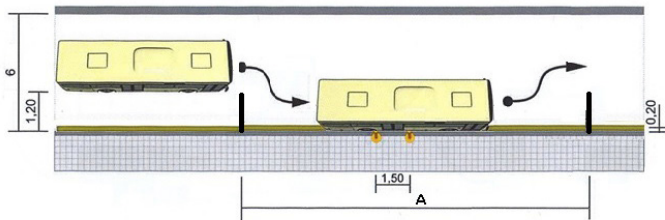
En general, la distància A ha de ser equivalent a aproximadament 1,5 vegades la longitud del vehicle. Els examinadors poden decidir, quan ho considerin oportú, ajustar la distància A en la prova en funció de la longitud real del vehicle amb el qual el candidat s'examina, amb independència de la categoria.

4. Prova J: maniobra d'estacionament per deixar que els viatgers entrin i surtin del vehicle amb seguretat

Aquesta prova és exclusiva per als candidats que opten a la categoria D. El candidat ha de fer un estacionament del costat dret i deixar el vehicle paral·lel a la vorera, amb les rodes damunt d'una línia adjacent a la vorera de 0,2 m d'ample, de forma que cap obstacle no impedeixi als viatgers pujar i baixar amb seguretat quan el conductor accioni el comandament d'obertura de la porta posterior. Un cop l'examinador li ho indiqui, el candidat ha de tancar la porta i sortir de l'estacionament. El nombre màxim de moviments tant per estacionar com per sortir és d'un, i marxa endavant.

En el cas que el vehicle utilitzat no disposi de porta posterior, se simula una part de la carrosseria com a porta posterior.

Les dimensions de la prova són les indicades en l'esquema.



Per a la categoria D1: $A = 16,5$ m

Per a la categoria D: $A = 20$ m

En general, la distància A ha de ser equivalent a aproximadament dos vegades la longitud del vehicle. Els examinadors poden decidir, quan ho considerin oportú, ajustar la distància A en la prova en funció de la longitud real del vehicle amb el qual el candidat s'està examinant.

5. Prova K: maniobra de la rampa

El candidat atura el vehicle damunt d'una rampa i inicia la marxa sense calar el motor més d'un cop i amb suavitat. Per aquest motiu ha de posar el fre de mà, posar la caixa de canvis en punt mort, deixar anar l'embragatge per seguidament fer el necessari per iniciar la marxa.

El vehicle no pot anar endarrere en cap moment de la maniobra, a l'excepció dels candidats per a les categories B i J, en què es permet que caigui endarrere fins a 50 cm de distància.

La inclinació de la rampa ha de ser com a mínim del 7 %.

I) Proves per a les categories BE, B2E, C1E, CE, D1E i DE

La prova que cal fer per a les categories BE, B2E, C1E, CE, D1E i DE és la prova G, maniobra de marxa enrere en recta i revolt per girar a la dreta o a l'esquerra en una cantonada, descrita anteriorment, amb les particularitats següents:

En el cas que la prova es faci per obtenir les categories CE o DE, la part posterior del vehicle ha d'aturar-se dintre d'una franja de 60 cm al final de la maniobra. Per a la resta de categories, el recorregut de la marxa enrere un cop fet el revolt ha de ser d'almenys 10 m comptats des del final del revolt fins a la part del davant del vehicle i sense tocar les proteccions del final del recorregut.

La dimensió A de l'esquema és de 6 m per a qualsevol categoria de remolc.

Prèviament a la realització de les proves amb el remolc, el candidat ha de:

- Demostrar que és capaç de preparar-se per a una conducció segura.
- Comprovar els factors de seguretat en relació amb la càrrega del remolc: el compartiment de la càrrega, les làmines, les portes de càrrega (si n'hi ha), el tancament de la cabina (si n'hi ha), la col·locació i la subjecció de la càrrega.
- Comprovar el mecanisme d'acoblament, del fre i de les connexions elèctriques.

V. Prova pràctica d'aptituds i de comportaments en la circulació en les vies obertes al trànsit en general

A) Admissió a les proves

Per ser admès a la realització de la prova pràctica en la circulació en les vies obertes al trànsit en general, és indispensable haver superat les proves pràctiques en circuit tancat exigibles per a cada categoria.

Només han de fer la prova en la circulació els candidats de les categories J, B, B2, C1, C, D1 i D.



B) Durada de la prova

La durada de la prova en la circulació en les vies obertes al trànsit en general i la distància que s'ha de recórrer per dur-la a terme han de ser suficients per avaluar les capacitats necessàries per a la conducció.

En la durada de la prova no s'hi inclou la recepció del candidat, ni la preparació del vehicle, ni la comprovació tècnica pel que fa a la seguretat viària, ni el temps passat amb el vehicle parat en retencions, semàfors o cues, ni la comunicació dels resultats de la prova.

El candidat comença l'avaluació a partir del moment en què puja al vehicle per prendre els comandaments i finalitza quan l'examinador li indiqui que la prova ha acabat.

C) Desenvolupament de la prova

1. Durant la prova, el monitor que hagi impartit l'ensenyament pràctic de conducció i de circulació al candidat va al doble comandament del vehicle. El monitor és el responsable de la seguretat de la circulació, motiu pel qual s'absté de fer qualsevol acció que pugui distreure la seva atenció, la del candidat o la de l'examinador.

2. A partir del moment que s'inicia la prova, l'examinador és l'únic que dona instruccions i guia el candidat per fer un recorregut que permeti avaluar si el candidat disposa de totes les aptituds necessàries per a la conducció.

Tot i que l'examinador és lliure d'adaptar la prova segons consideri oportú i segons les febleses que pugui deduir en el decurs de l'examen, el recorregut ha de ser tan variat com sigui possible. L'examinador pot triar de fer circular el candidat per qualsevol tipus de via oberta al trànsit en general.

3. Durant la prova, el monitor ha de prestar la deguda col·laboració a l'examinador i no ha d'intervenir en el desenvolupament de la prova, ja sigui donant instruccions amb signes, gestos, paraules o de qualsevol altra forma, o exercint una acció directa sobre els comandaments del vehicle, excepte en el cas d'emergència, errades o comportaments perillosos del candidat que impliquin inobservança de les normes o els senyals reguladors de la circulació o qüestions de seguretat viària que amenacin la seguretat de la circulació, del vehicle o dels seus ocupants o d'altres usuaris de la via. El monitor està obligat a intervenir abans que el candidat efectuï alguna infracció de trànsit.

4. Durant la prova, l'examinador ha de tenir en compte la conducció del candidat considerada en la seva globalitat per fer-se una idea general de les aptituds del candidat. Ha d'avaluar que el candidat mostri soltesa en la utilització dels comandaments del vehicle i domini per introduir-se en la circulació amb seguretat, que tingui un comportament prudent i respectuós i una conducció flexible, disposada i segura, que tingui en compte les condicions meteorològiques, de visibilitat diürna i nocturna i de la via, la resta de vehicles i els interessos de la resta d'usuaris, especialment els més vulnerables, així com la capacitat d'anticipació del candidat.

5. De manera més concreta, l'examinador ha d'avaluar el següent:

a) Per a totes les categories

- La preparació a la conducció: utilització del cinturó de seguretat, dels retrovisors, del reposacaps, del seient, entre d'altres.

- El coneixement dels comandaments del vehicle i l'ús dels elements del vehicle: dels llums, dels intermitents i de la resta dels equipaments. L'examinador pot fer preguntes directes sobre la ubicació dels comandaments o la seva utilitat.

- El control del vehicle: la utilització correcta de l'embragatge, la caixa de canvis (si és que el vehicle en disposa), l'accelerador, els sistemes de frenada i la direcció, el control del vehicle en circumstàncies diverses i a diferents velocitats i l'estabilitat en carretera.

- La conducció econòmica i segura: tenint en compte les revolucions del motor, el canvi de marxes i la utilització dels frens i de l'accelerador.

- Capacitat d'observació: observació panoràmica, utilització correcta dels miralls retrovisors, visió llunyana, mitjana i propera, detecció i esquivada d'obstacles amb prou antelació.

- Incorporació a la circulació: observació, preferències, senyalització i execució.
 - Prioritats / stop / cedi el pas: prioritat en les interseccions; cedi el pas en altres ocasions, especialment en canviar de direcció, en canviar de carril i en maniobres especials.
 - Posició correcta en la via: posició correcta en la calçada, en els carrils, en les rotondes, en els revolts, posició adient tenint en compte el tipus i les característiques del vehicle, preposicionament, circulació centrada pel carril adequat.
 - Distàncies: distància adient de separació frontal i lateral i distància adient respecte de la resta dels usuaris de la via, sobretot dels més vulnerables com els vianants o els ciclistes.
 - Velocitat: no superior a l'autoritzada ni massa baixa; adequació de la velocitat a les condicions meteorològiques i de trànsit i als límits establerts; conducció a una velocitat en la qual sempre sigui possible aturar-se en el tram visible i lliure, i adequació de la velocitat a la resta dels usuaris de la via. Es considera una velocitat massa baixa circular per sota de la meitat del límit de velocitat permesa a la via sense que no hi hagi circumstàncies que ho requereixin o ho aconsellin. L'examinador pot demanar igualment al candidat de circular al màxim de la velocitat permesa si ho considera oportú.
 - Avançaments: visibilitat, posició, velocitat, distàncies i acabament de la maniobra.
 - Semàfors, senyals de trànsit i altres factors: actuació correcta davant dels semàfors, observança de les indicacions dels agents de circulació o de les persones autoritzades per controlar el trànsit, i comportament correcte davant dels senyals de trànsit (prohibicions o obligacions), respecte dels senyals de la calçada.
 - Indicacions i advertiments: ús dels senyals adients quan sigui necessari, i reaccionar de forma adient davant dels senyals emesos per altres usuaris de la via.
 - Frenada i aturada: desacceleració quan sigui el moment, frenada, reducció de velocitats i aturada d'acord amb les circumstàncies, i capacitat d'anticipació. La parada del vehicle ha de fer-se com a màxim amb la segona velocitat engranada.
- b) Per a les categories B2, C1, C, D i D1
- L'estabilitat: la massa, les dimensions i les característiques del vehicle, la massa i el tipus de càrrega.
 - La comoditat dels viatgers per les categories B2, D1, D sense acceleracions o frenades brusques, amb suavitat en la conducció.
 - La utilització de diversos sistemes de frenada i del canvi de velocitats altres que els frens per a les categories C i D.

D) Criteris de qualificació de la prova i resultats

Es defineixen dos nivells de faltes, les eliminatòries i les deficientes, segons la gravetat que determinin els examinadors en el moment de la prova.

A títol orientatiu, es considera que una falta és eliminatòria o deficient quan concorren les circumstàncies següents, sempre que l'examinador, per l'apreciació que ha fet de les circumstàncies, no ho consideri diferent:

1. Falta eliminatòria: és tot comportament o incompliment de les normes o tot comportament que suposa un perill per a la integritat i la seguretat pròpia o d'altres usuaris de la via, així com l'incompliment dels senyals reguladors de la circulació, dels límits de velocitat, de les prioritats o dels carrils de pas. També ho és qualsevol maniobra que hagi incomodat o hagi destorbat la circulació.

2. Falta deficient: és tota utilització incorrecta dels comandaments del vehicle, sense perjudici que aquest fet pugui ser valorat com una falta de més gravetat en funció de les circumstàncies concurrents en cada cas.

A la prova en la circulació en les vies obertes al trànsit en general, és declarat no apte tot candidat que fa una falta eliminatòria. En general, dos faltes deficientes poden donar peu a declarar no apte el candidat, tot



i que queda a criteri de l'examinador la valoració final tenint en compte el conjunt de la prova i el nombre total i tipus de faltes deficientes.

La intervenció del monitor d'alguna manera en el decurs de la prova ha de ser considerada com una falta eliminatòria, a menys que es pugui comprovar que la intervenció ha estat clarament innecessària o per error.

En el cas que el monitor no intervingui en un moment determinat, malgrat que sigui una situació en què està obligat a intervenir, cal considerar-ho igualment com una falta eliminatòria, i l'examinador pot sancionar o amonestar el monitor.

Cal considerar igualment una falta eliminatòria qualsevol intervenció del monitor o situació de perill que s'hagi pogut produir per imprudència d'un tercer, si és evitable pel candidat amb l'atenció requerida en la conducció.

En el cas que el candidat es trobi en una situació en què no domini o no controli el vehicle, l'examinador pot demanar la intervenció del monitor; aquesta circumstància es considera com una falta eliminatòria.

En el cas que el candidat hagi acumulat prou faltes com per considerar-lo no apte, l'examinador ha d'aturar la prova tan aviat com les circumstàncies del trànsit o la via ho permetin.

El fet de ser no apte anul·la el fet d'haver aconseguit fer part de la prova correctament, i el candidat ha de tornar a passar la prova des del principi en la convocatòria següent.

El candidat ha de signar la conformitat amb el resultat de de la prova.

E) Verificacions prèvies a les proves

Prèviament a la realització de les proves per a les categories J, B2 i B, el candidat ha de:

- Regular el seient per aconseguir una posició correcta.
- Ajustar els retrovisors, el cinturó de seguretat i els reposacaps.
- Controlar el tancament de les portes.
- Fer verificacions de manera aleatòria de l'estat
- Fer verificacions de forma aleatòria de l'estat dels pneumàtics, dels frens, del sistema de direcció, dels líquids (per exemple de l'oli del motor, del líquid refrigerant, del líquid per al rentaparabrises), dels fars, dels catadiòptrics, dels indicadors de direcció i del senyal acústic.

Prèviament a la realització de les proves per a les categories C1, C, D1 i D, el candidat ha de:

- Demostrar que és capaç de preparar-se per a una conducció segura.
- Verificar l'assistència de la frenada i de la direcció, comprovar l'estat de les rodes, dels seus cargols de fixació, dels parafangs, dels parabrises, de les finestres i dels eixugaparabrises; comprovar i utilitzar el panell d'instruments.
- Comprovar la pressió, els dipòsits d'aire i la suspensió.
- Comprovar els factors de seguretat en relació amb la càrrega del vehicle: la bodega de càrrega, les làmines, les portes de càrrega (si n'hi ha), el tancament de la cabina (si n'hi ha), la col·locació i la subjecció de la càrrega (només les categories C1 i C).
- Ser capaç de prendre les mesures especials de seguretat del vehicle; comprovar la bodega de càrrega, les portes de servei, les sortides d'emergència, el material de primers auxilis, els extintors i la resta d'equips de seguretat (només les categories D1 i D).

Annex V. Proves per obtenir l'autorització especial per conduir vehicles que transporten matèries perilloses

A) Proves escrites de coneixements comuns i de coneixements específics

A.1. Prova escrita de coneixements comuns

El contingut de la prova tracta sobre els temes següents:

- a) Disposicions generals aplicables al transport de mercaderies perilloses.
- b) Principals tipus de riscos.
- c) Informació relativa a la protecció del medi ambient per al control de la transferència de residus.
- d) Mesures de prevenció i seguretat adients als diferents tipus de riscos.
- e) Comportament després d'un accident (primers auxilis, seguretat viària, coneixements bàsics relatius a la utilització dels equips de protecció, instruccions escrites, etc.).
- f) Marcatge, etiquetatge, inscripcions i panells taronja.
- g) Què cal abstenir-se de fer durant el transport de mercaderies perilloses.
- h) Objecte i funcionament de l'equipament dels vehicles.
- i) Prohibicions de càrrega en comú en un mateix vehicle o en un contenidor.
- j) Precaucions que cal prendre durant la càrrega i la descàrrega de mercaderies perilloses.
- k) Informacions generals relatives a la responsabilitat civil.
- l) Informació sobre les operacions de transport multimodal.
- m) Manipulació i estiba de paquets.
- n) Restriccions de trànsit en els túnels i instruccions sobre el comportament en els túnels (prevenció d'incidents, seguretat, mesures que cal prendre en cas d'incendi o en altres situacions d'emergència, etc.).
- o) Responsabilitat amb la seguretat.

A.2. Prova escrita de coneixements específics

A més de la prova escrita de coneixements comuns que s'indica en el punt anterior, tot conductor que sol·licita l'autorització especial ha de posseir una formació teòrica especialitzada i fer una prova escrita de coneixements específics quan:

A.2.1. El conductor sol·licita l'ampliació de l'autorització especial per conduir vehicles cisterna, vehicles bateria o unitats de transport que transporten mercaderies perilloses en cisternes o contenidors cisterna, sobre els temes següents:

- a) Comportament en marxa del vehicle, incloent-hi els moviments de la càrrega.
- b) Disposicions especials relatives al vehicle.
- c) Coneixements teòrics generals dels dispositius d'ompliment i de buidat.
- d) Disposicions específiques relatives a la utilització dels vehicles (certificats d'aprovació, marques d'aprovació, etiquetatge, panells taronja, etc.).

A.2.2. El conductor sol·licita l'ampliació de l'autorització especial per conduir vehicles que transporten matèries i objectes explosius (classe 1), sobre els temes següents:

- a) Riscos inherents a les matèries i objectes explosius i pirotècnics.
- b) Normativa específica aplicable al transport de matèries i objectes explosius.

c) Reglament d'explosius i disposicions complementàries referents al transport de matèries i objectes explosius.

d) Disposicions particulars relatives a la càrrega en comú de matèries i objectes de la classe 1.

A.2.3. El conductor sol·licita l'ampliació de l'autorització especial per conduir vehicles que transporten matèries radioactives (classe 7), sobre els temes següents:

a) Riscos inherents a les radiacions ionitzants.

b) Disposicions particulars relatives a l'embalatge, la manipulació, la càrrega en comú i l'estiba de matèries radioactives.

c) Disposicions especials que cal prendre en cas d'un accident o incident en el qual estiguin involucrades matèries radioactives.

A.3. Per poder fer la prova escrita de coneixements específics és necessari haver superat la prova escrita de coneixements comuns.

A.4. Nombre de preguntes de les proves escrites de coneixements comuns i de coneixements específics

El nombre de preguntes plantejades a les proves de coneixements sobre la formació teòrica és el següent:

a) En la prova de coneixements comuns per obtenir l'autorització, un mínim de vint-i-cinc preguntes i un màxim de setanta.

b) En cada una de les proves de coneixements específics per obtenir l'ampliació de l'autorització, un mínim de quinze preguntes i un màxim de quaranta.

c) En cada una de les proves de coneixements per obtenir la renovació de l'autorització, quan s'hagi fet un curs de reciclatge, un mínim de quinze preguntes i un màxim de cinquanta per a la prova de coneixements comuns i un mínim de deu preguntes i un màxim de trenta per a les proves de coneixements específics.

A.5. Qualificació de les proves

El candidat és declarat apte si en les tres proves a, b i c de l'apartat A.4 no realitza més de cinc errors en cada una d'elles.

A.6. Durada de les proves

a) El temps destinat a fer les proves de coneixements comuns és de cent vint minuts.

b) El temps destinat a fer les proves de coneixements específics és de noranta minuts.

B) Proves de formació pràctica

B.1. La prova de formació pràctica consisteix en la realització d'exercicis pràctics individuals sobre les matèries que s'indiquen a continuació, com a mínim:

a) Operacions de càrrega i descàrrega, manipulació i estiba de paquets de mercaderies perilloses.

b) Mesures que cal adoptar en casos d'incident o d'accident.

c) Primers auxilis a les víctimes.

d) Extinció d'incendis. Utilització dels mitjans disponibles: extintors i altres mitjans d'extinció sobre casos reals. Atenció especial a la utilització de l'aigua.

B.2. El temps destinat a fer els exercicis pràctics és el necessari perquè cada un dels candidats els faci individualment, amb eficàcia i seguretat, perquè sigui qualificat d'apte.

B.3. El conductor que sol·licita l'ampliació de l'autorització especial per conduir vehicles cisterna, vehicles bateria o unitats de transport que transporten mercaderies perilloses en cisternes o contenidors cisterna ha de posseir una formació pràctica i fer uns exercicis pràctics d'obturació d'esquerdes i solucions



d'emergència, amb una atenció especial a la utilització de l'equip tapafuïtes, així com de les operacions de càrrega i descàrrega de cisternes, bateries de recipients i contenidors cisterna.

B.4. El conductor que sol·licita l'ampliació de l'autorització especial per conduir vehicles que transporten matèries de les classes 1 o 7 ha de posseir una formació pràctica i fer uns exercicis pràctics referents a les qüestions que conté el punt B.1, paràgrafs a, b i c, en què siguin especialment aplicables les matèries d'aquestes classes.